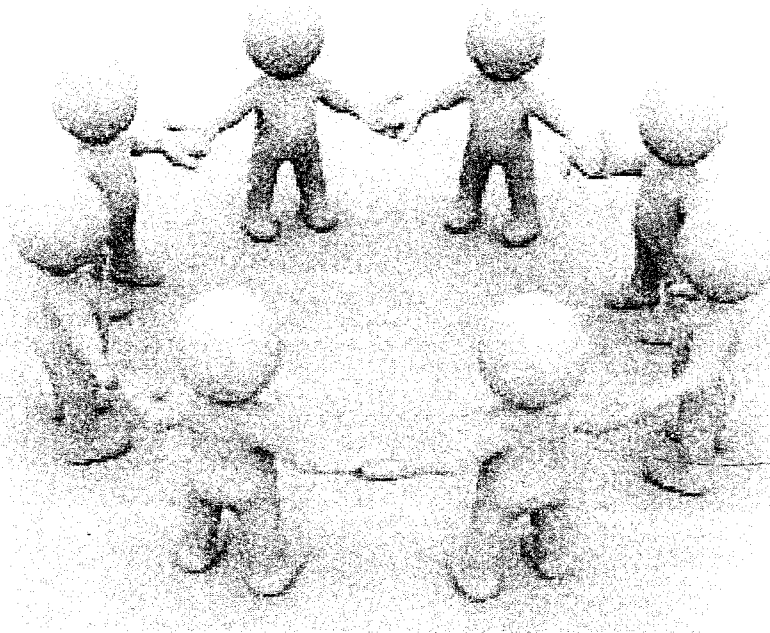


ยุทธศาสตร์การพัฒนา
ขององค์กรปกครองส่วนท้องถิ่น
ในเขตจังหวัดอุทัยธานี (พ.ศ.๒๕๖๑-๒๕๖๔)



กองแผนและงบประมาณ
องค์การบริหารส่วนจังหวัดอุทัยธานี
โทร. ๐ ๕๖๕๑ ๓๘๖๐

คำนำ

ด้วยกระทรวงมหาดไทย ได้แจ้งชักชวนแนวทางการจัดทำและประสานแผนพัฒนาท้องถิ่นสี่ปี (พ.ศ.๒๕๖๑-๒๕๖๔) ขององค์กรปกครองส่วนท้องถิ่น ตามระเบียบกระทรวงมหาดไทยว่าด้วยการจัดทำแผนพัฒนาขององค์กรปกครองส่วนท้องถิ่น (ฉบับที่ ๒) พ.ศ.๒๕๕๙ ให้องค์กรปกครองส่วนท้องถิ่นถือเป็นแนวทางปฏิบัติ โดยได้กำหนดแนวทางการประสานแผนพัฒนาท้องถิ่นสี่ปี (พ.ศ.๒๕๖๑-๒๕๖๔) ให้องค์การบริหารส่วนจังหวัดจัดส่งยุทธศาสตร์การพัฒนาขององค์กรปกครองส่วนท้องถิ่นในเขตจังหวัดที่ใช้อยู่ปัจจุบัน ให้องค์กรปกครองส่วนท้องถิ่น เพื่อใช้เป็นแนวทางในการจัดทำแผนพัฒนาท้องถิ่นสี่ปีไปพลางก่อน และเมื่อองค์การบริหารส่วนจังหวัด จัดประชุมประชาคมท้องถิ่นร่วมกับคณะกรรมการพัฒนาองค์การบริหารส่วนจังหวัด และคณะกรรมการประสานแผนพัฒนาท้องถิ่นระดับจังหวัด เพื่อจัดทำ ทบทวนหรือเปลี่ยนแปลงยุทธศาสตร์การพัฒนาขององค์กรปกครองส่วนท้องถิ่นในเขตจังหวัดแล้วเสร็จ ให้แจ้งองค์กรปกครองส่วนท้องถิ่นในเขตจังหวัดทราบ ในการนี้ องค์การบริหารส่วนจังหวัดอุทัยธานี ได้ดำเนินการจัดประชุมประชาคมท้องถิ่น เพื่อจัดทำ ทบทวนหรือเปลี่ยนแปลงยุทธศาสตร์การพัฒนาขององค์กรปกครองส่วนท้องถิ่นในเขตจังหวัดอุทัยธานี (พ.ศ.๒๕๖๑-๒๕๖๔) เมื่อวันที่ ๓ พฤศจิกายน ๒๕๕๙ แล้ว

องค์การบริหารส่วนจังหวัดอุทัยธานี จึงหวังเป็นอย่างยิ่งว่าองค์กรปกครองส่วนท้องถิ่นในเขตจังหวัดอุทัยธานี จะได้นำยุทธศาสตร์การพัฒนาขององค์กรปกครองส่วนท้องถิ่นในเขตจังหวัดอุทัยธานี (พ.ศ.๒๕๖๑-๒๕๖๔) ไปใช้เป็นแนวทางในการจัดทำแผนพัฒนาท้องถิ่นสี่ปี (พ.ศ.๒๕๖๑-๒๕๖๔) ของแต่ละองค์กรปกครองส่วนท้องถิ่น ให้เกิดประโยชน์สูงสุดต่อประชาชนได้อย่างมีประสิทธิภาพต่อไป

นายเผด็จ นุ้ยปรี

นายกองค์การบริหารส่วนจังหวัดอุทัยธานี

ประธานคณะกรรมการประสานแผนพัฒนาท้องถิ่นระดับจังหวัด

สารบัญ

	หน้า
ส่วนที่ ๑ สรุปผลการพัฒนาท้องถิ่นตามแผนพัฒนาท้องถิ่น (พ.ศ.๒๕๕๗-๒๕๕๙)	
๑. ผลการดำเนินงานยุทธศาสตร์การพัฒนาของอปท.ในเขตจังหวัด	๑
๒. ผลที่ได้รับจากการดำเนินงาน	๗
๓. สรุปปัญหาอุปสรรคการดำเนินงานที่ผ่านมาและแนวทางการแก้ไข	๗
ส่วนที่ ๒ ยุทธศาสตร์เพื่อการพัฒนา	
๑. แผนยุทธศาสตร์ชาติ ๒๐ ปี	๙
๒. แผนพัฒนาเศรษฐกิจและสังคมแห่งชาติ ฉบับที่ ๑๒	๑๑
๓. แผนพัฒนาภาค/แผนกลุ่มจังหวัด/แผนพัฒนาจังหวัด	๑๒
๔. ยุทธศาสตร์การพัฒนาขององค์การบริหารส่วนจังหวัดอุทัยธานี	๑๖
๕. ยุทธศาสตร์การพัฒนาของอปท.ในเขตจังหวัดอุทัยธานี	๑๙
๖. ความเชื่อมโยงของยุทธศาสตร์การพัฒนา	๒๐
ส่วนที่ ๓ การติดตามและประเมินผล	
๑. การติดตามและประเมินผลยุทธศาสตร์การพัฒนาของอปท.ในเขตจังหวัดอุทัยธานี	๒๘
๒. สรุปผลการพัฒนาท้องถิ่นในภาพรวม	๒๘
๓. ข้อเสนอแนะในการจัดทำยุทธศาสตร์การพัฒนาของอปท.ในเขตจังหวัดอุทัยธานีในอนาคต	๒๘

ตารางแสดง ผลการดำเนินงานขององค์กรปกครองส่วนท้องถิ่นในเขตจังหวัดอุทัยธานี ประจำปีงบประมาณ (๒๕๕๗-๒๕๕๙) จำนวน ๓๗ แห่งจากทั้งหมด ๖๔ แห่ง

ยุทธศาสตร์	โครงการ ๕๗	โครงการ ๕๘	โครงการ ๕๙	งบประมาณ ๕๗	งบประมาณ ๕๘	งบประมาณ ๕๙
๑. การพัฒนา โครงสร้างพื้นฐาน	๕๕๓	๕๔๕	๖๐๙	๓๕๐,๒๙๑,๙๙๓	๒๗๕,๓๖๙,๘๐๙	๒๔๒,๙๑๑,๘๖๕
๒. การบริหาร ทรัพยากรธรรมชาติและ สิ่งแวดล้อม	๑๐๐	๑๑๑	๙๓	๑๗,๐๒๐,๐๖๔	๑๒,๘๖๐,๐๒๓	๑๒,๒๑๓,๗๔๘
๓. การพัฒนา เศรษฐกิจและการ ท่องเที่ยว	๑๑๑	๑๕๓	๑๓๗	๒๔,๗๔๙,๔๗๔	๓๗,๔๘๖,๑๔๑	๑๗,๓๘๗,๑๔๙
๔. การพัฒนาคน และสังคมที่มี คุณภาพ	๑,๐๑๒	๑,๐๐๑	๘๗๘	๒๖๒,๑๐๘,๓๑๙	๒๖๓,๒๕๗,๕๐๙	๓๑๐,๘๖๔,๔๑๖
๕. การเมือง การ บริหาร	๗๓๘	๗๗๘	๘๒๖	๑๔๕,๔๐๘,๐๕๑	๑๑๓,๘๙๔,๕๕๓	๑๑๖,๖๒๕,๗๔๒
รวม	๒,๕๑๔	๒,๕๘๘	๒,๕๔๓	๗๙๙,๕๗๗,๙๐๑	๗๐๒,๘๖๘,๐๒๕	๗๐๐,๐๐๒,๙๒๐

๑.๒ การประเมินผลการนำยุทธศาสตร์การพัฒนาขององค์กรปกครองส่วนท้องถิ่นในเขตจังหวัด
อุทัยธานีไปปฏิบัติในเชิงปริมาณและเชิงคุณภาพ

๑.๒.๑ การประเมินผลในเชิงปริมาณ

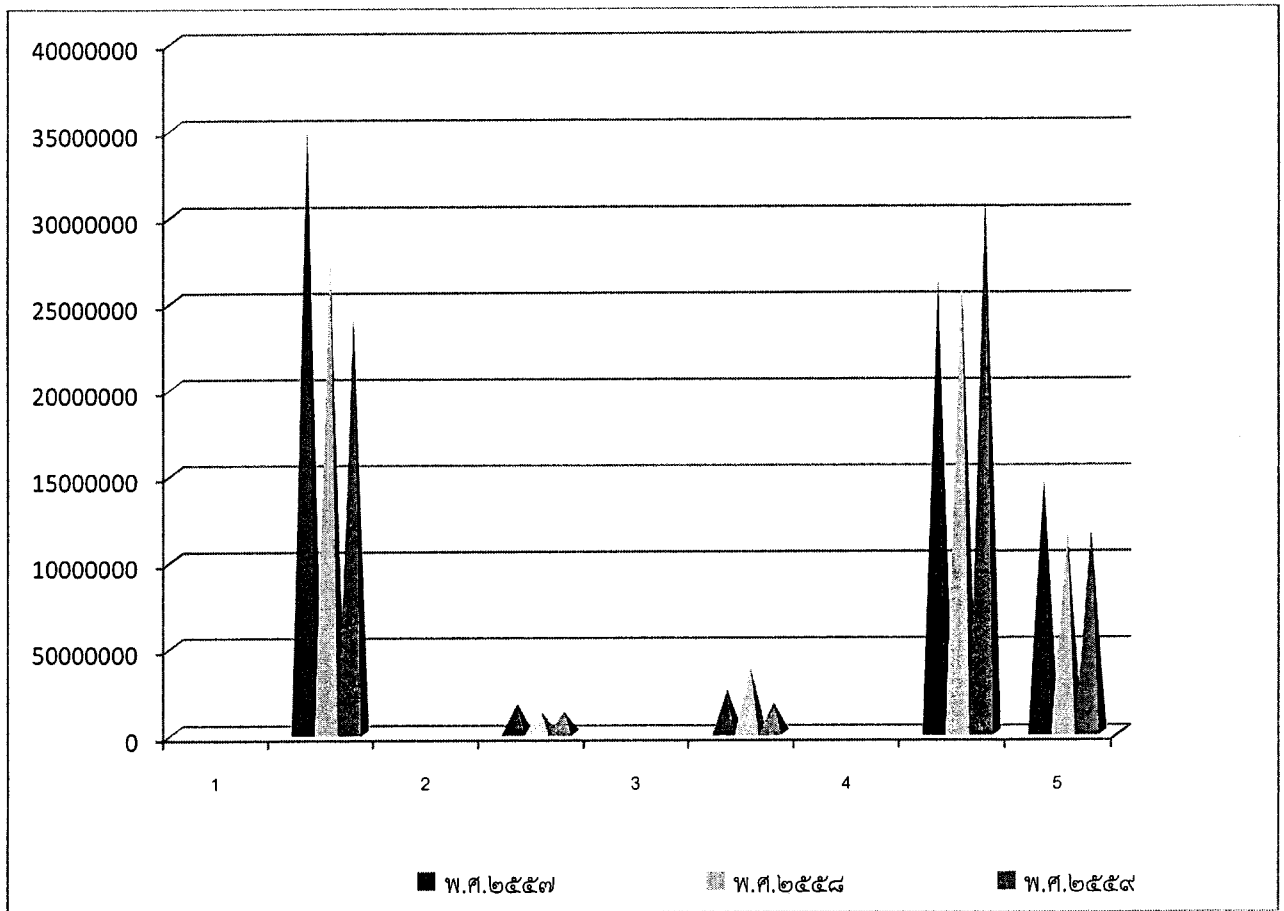
องค์กรปกครองส่วนท้องถิ่นในเขตจังหวัดอุทัยธานี ได้ขับเคลื่อนยุทธศาสตร์การพัฒนาของ
องค์กรปกครองส่วนท้องถิ่นในเขตจังหวัดอุทัยธานี ในช่วงปีงบประมาณ ๒๕๕๗-๒๕๕๙ โดยนำยุทธศาสตร์
การพัฒนาไปสู่การปฏิบัติ สรุปได้ดังนี้

ตารางแสดง ผลการดำเนินงานขององค์กรปกครองส่วนท้องถิ่นในเขตจังหวัดอุทัยธานี
ประจำปีงบประมาณ ๒๕๕๗-๒๕๕๙

ยุทธศาสตร์	พ.ศ.๒๕๕๗		พ.ศ.๒๕๕๘		พ.ศ.๒๕๕๙		รวม ๓ ปี		คิดเป็นร้อยละ	
	โครงการ	งบประมาณ	โครงการ	งบประมาณ	โครงการ	งบประมาณ	โครงการ	งบประมาณ	โครงการ	งบประมาณ
๑. การพัฒนา โครงสร้างพื้นฐาน	๕๕๓	๓๕๐,๒๙๑,๙๙๓	๕๕๕	๒๗๕,๓๖๙,๘๐๙	๖๐๙	๒๔๒,๙๑๑,๘๖๕	๑,๗๑๗	๘๖๘,๕๖๓,๖๖๗	๒๒,๓๓๓	๓๙๘,๕๔
๒. การบริหาร ทรัพยากร ธรรมชาติและ สิ่งแวดล้อม	๑๐๐	๑๗,๐๒๐,๐๖๔	๑๑๑	๑๒,๘๖๐,๐๒๓	๙๓	๑๒,๒๑๓,๗๔๘	๓๐๔	๔๒,๐๙๓,๘๓๕	๓.๙๗	๑.๙๑
๓. การพัฒนา เศรษฐกิจและการ ท่องเที่ยว	๑๑๑	๒๔,๗๔๙,๔๗๔	๑๕๓	๓๗,๔๘๖,๑๔๑	๑๓๗	๑๗,๓๘๗,๑๔๙	๔๐๑	๗๙,๖๒๒,๗๖๔	๕.๒๕	๓.๖๑
๔. การพัฒนาคน และสังคมที่มี คุณภาพ	๑,๐๑๒	๒๖๒,๑๐๘,๓๑๙	๑,๐๑๑	๒๖๓,๒๕๗,๕๐๙	๘๗๘	๓๑๐,๘๖๔,๔๑๖	๒,๘๘๑	๘๓๖,๒๓๐,๒๔๔	๓๗,๘๒	๓๗,๙๗
๕. การเมือง การ บริหาร	๗๓๘	๑๔๕,๔๐๘,๐๕๑	๗๗๘	๑๑๓,๘๙๔,๕๕๓	๘๒๖	๑๑๖,๖๒๕,๗๔๒	๒,๓๔๒	๓๗๕,๙๒๘,๓๓๖	๓๐.๖๓	๑๗.๐๗
รวม	๒,๕๑๔	๗๙๙,๕๗๗,๙๐๑	๒,๕๘๘	๗๐๒,๘๖๘,๐๒๕	๒,๕๔๓	๗๐๐,๐๐๒,๙๒๐	๗,๖๔๕	๒,๒๐๒,๔๔๘,๘๖๖	๑๐๐	๑๐๐

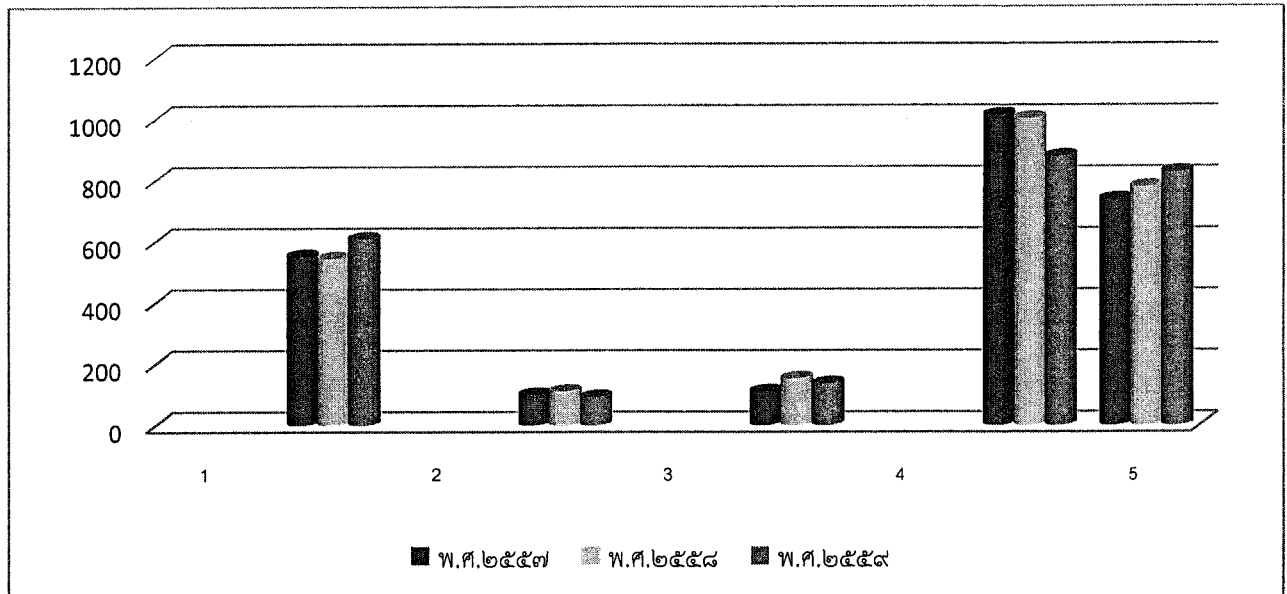
ที่มา : องค์กรปกครองส่วนท้องถิ่นในเขตจังหวัดอุทัยธานี จำนวน ๓๗ แห่ง จากทั้งหมด ๖๔ แห่ง

แผนภูมิแสดง การดำเนินงานตามยุทธศาสตร์การพัฒนาขององค์กรปกครองส่วนท้องถิ่นในเขตจังหวัดอุทัยธานี
ประจำปีงบประมาณ ๒๕๕๗-๒๕๕๙ (งบประมาณ)



ปี/ยุทธศาสตร์	ยุทธศาสตร์การ พัฒนาโครงสร้าง พื้นฐาน	ยุทธศาสตร์การ บริหารทรัพยากร ธรรมชาติและ สิ่งแวดล้อม	ยุทธศาสตร์การ พัฒนาเศรษฐกิจ และการท่องเที่ยว	ยุทธศาสตร์การ พัฒนาคนและสังคม ที่มีคุณภาพ	ยุทธศาสตร์ การเมือง การบริหาร
พ.ศ. ๒๕๕๗	๓๕๐,๒๙๑,๙๙๓	๑๗,๐๒๐,๐๖๔	๒๔,๗๔๙,๔๗๔	๒๖๒,๑๐๘,๓๑๙	๑๔๕,๔๐๘,๐๕๑
พ.ศ. ๒๕๕๘	๒๗๕,๓๖๙,๘๐๙	๑๒,๘๖๐,๐๒๓	๓๗,๔๘๖,๑๔๑	๒๖๓,๒๕๗,๕๐๙	๑๑๓,๘๙๔,๕๔๓
พ.ศ. ๒๕๕๙	๒๔๒,๙๑๑,๘๖๕	๑๒,๒๑๓,๗๔๘	๑๗,๓๘๗,๑๔๙	๓๑๐,๘๖๔,๔๑๖	๑๑๖,๖๒๕,๗๔๒

แผนภูมิแสดง การดำเนินงานตามยุทธศาสตร์การพัฒนาขององค์กรปกครองส่วนท้องถิ่นในเขตจังหวัดอุทัยธานี
ประจำปีงบประมาณ ๒๕๕๗-๒๕๕๙ (โครงการ)



ปี/ยุทธศาสตร์	ยุทธศาสตร์การ พัฒนาโครงสร้าง พื้นฐาน	ยุทธศาสตร์การ บริหารทรัพยากร ธรรมชาติและ สิ่งแวดล้อม	ยุทธศาสตร์การ พัฒนาเศรษฐกิจ และการท่องเที่ยว	ยุทธศาสตร์การ พัฒนาคนและสังคม ที่มีคุณภาพ	ยุทธศาสตร์ การเมือง การบริหาร
พ.ศ. ๒๕๕๗	๕๕๓	๑๐๐	๑๑๑	๑๐๑๒	๗๓๘
พ.ศ. ๒๕๕๘	๕๔๕	๑๑๑	๑๕๓	๑๐๐๑	๗๗๘
พ.ศ. ๒๕๕๙	๖๐๙	๙๓	๑๓๗	๘๗๘	๘๒๖

๑.๒.๑ การประเมินผลในเชิงคุณภาพ

องค์กรปกครองส่วนท้องถิ่นในเขตจังหวัดอุทัยธานี ได้นำยุทธศาสตร์การพัฒนาขององค์กรปกครองส่วนท้องถิ่นในเขตจังหวัดอุทัยธานี ไปสู่การปฏิบัติในระหว่างปีที่ผ่านมา ในช่วง พ.ศ.๒๕๕๗-๒๕๕๙ แยกเป็นรายยุทธศาสตร์การพัฒนา สรุปได้ดังนี้

ยุทธศาสตร์การพัฒนา	ผลการประเมิน
๑. การพัฒนาโครงสร้างพื้นฐาน	ในปีงบประมาณ ๒๕๕๗-๒๕๕๙ องค์กรปกครองส่วนท้องถิ่นในเขตจังหวัดอุทัยธานี ได้ดำเนินการภายใต้ยุทธศาสตร์การพัฒนาโครงสร้างพื้นฐาน ทั้งโครงการก่อสร้าง บำรุงรักษาเส้นทางคมนาคม การพัฒนาแหล่งน้ำ การไฟฟ้า ประปา รวม ๑,๗๐๗ โครงการ งบประมาณ ๘๖๘,๕๗๓,๖๖๗ บาท ทำให้เส้นทางคมนาคมได้รับการพัฒนาและประชาชนได้รับการสัญจรที่สะดวกสบายขึ้น การขนส่งสินค้าทางการเกษตรรวดเร็วขึ้น เกษตรกรมีน้ำใช้เพื่อการเกษตร มีไฟฟ้า ประปา อย่างทั่วถึงและเพิ่มมากขึ้น
๒. การบริหารทรัพยากรธรรมชาติและสิ่งแวดล้อม	ในปีงบประมาณ ๒๕๕๗-๒๕๕๙ องค์กรปกครองส่วนท้องถิ่นในเขตจังหวัดอุทัยธานี ได้ดำเนินการภายใต้ยุทธศาสตร์การบริหารทรัพยากรธรรมชาติและสิ่งแวดล้อม จำนวน ๓๐๔ โครงการ งบประมาณ ๔๒,๐๙๓,๘๓๕ บาท ทำให้ประชาชนมีส่วนร่วมในการบริหารจัดการทรัพยากรธรรมชาติและสิ่งแวดล้อมได้อย่างมีประสิทธิภาพเพิ่มขึ้น
๓. การพัฒนาเศรษฐกิจและการท่องเที่ยว	ในปีงบประมาณ ๒๕๕๗-๒๕๕๙ องค์กรปกครองส่วนท้องถิ่นในเขตจังหวัดอุทัยธานี ได้ดำเนินการภายใต้ยุทธศาสตร์การพัฒนาเศรษฐกิจและการท่องเที่ยว จำนวน ๔๐๑ โครงการ งบประมาณ ๗๙,๖๒๒,๗๖๔ บาท ส่งผลให้จำนวนนักท่องเที่ยวและรายได้เพิ่มมากขึ้น
๔. การพัฒนาคนและสังคมที่มีคุณภาพ	ในปีงบประมาณ ๒๕๕๗-๒๕๕๙ องค์กรปกครองส่วนท้องถิ่นในเขตจังหวัดอุทัยธานี ได้ดำเนินการภายใต้ยุทธศาสตร์การพัฒนาคนและสังคมที่มีคุณภาพ จำนวน ๒,๘๙๑ โครงการ งบประมาณ ๘๓๖,๒๓๐,๒๔๔ บาท ส่งผลให้ประชาชนเข้าถึงกิจกรรมประเพณี ศาสนา วัฒนธรรม การบริการด้านการศึกษา การกีฬาและนันทนาการ การบริหารสาธารณสุข การส่งเสริมอาชีพ การจัดสวัสดิการสังคม และการสร้างความเข้มแข็งของชุมชนได้อย่างทั่วถึง
๕. การเมือง การบริหาร	ในปีงบประมาณ ๒๕๕๗-๒๕๕๙ องค์กรปกครองส่วนท้องถิ่นในเขตจังหวัดอุทัยธานี ได้ดำเนินการภายใต้ยุทธศาสตร์การเมือง การบริหาร ส่วนใหญ่เป็นโครงการที่เพิ่มประสิทธิภาพในการปฏิบัติราชการและการบริการประชาชน จำนวน ๒,๓๔๒ โครงการ งบประมาณ ๓๗๕,๙๒๘,๓๓๖ บาท ส่งผลให้องค์กรปกครองส่วนท้องถิ่นในเขตจังหวัดอุทัยธานี สามารถอำนวยความสะดวกและให้บริการประชาชนได้อย่างมีประสิทธิภาพ

๒. ผลที่ได้รับจากการดำเนินงาน

๒.๑ ผลที่ได้รับ/ผลที่สำคัญ

จากการเก็บข้อมูลผลการดำเนินงานขององค์กรปกครองส่วนท้องถิ่นในเขตจังหวัดอุทัยธานี สามารถจัดเก็บข้อมูลผลการดำเนินงานขององค์กรปกครองส่วนท้องถิ่นในเขตจังหวัดอุทัยธานีได้จำนวน ๓๗ แห่งจากจำนวนทั้งหมด ๖๔ แห่ง คิดเป็นร้อยละ ๕๗.๘๑ พบว่า ผลการดำเนินงานตามแผนยุทธศาสตร์ขององค์กรปกครองส่วนท้องถิ่นในเขตจังหวัดอุทัยธานี ในช่วงระยะเวลา ๓ ปี พ.ศ.๒๕๕๗-๒๕๕๙ องค์กรปกครองส่วนท้องถิ่นในเขตจังหวัดอุทัยธานี ได้ดำเนินการสอดคล้องกับยุทธศาสตร์ขององค์กรปกครองส่วนท้องถิ่นในเขตจังหวัดอุทัยธานี ๕ ยุทธศาสตร์การพัฒนา

ยุทธศาสตร์การพัฒนาที่องค์กรปกครองส่วนท้องถิ่นในเขตจังหวัดอุทัยธานี ดำเนินการมากที่สุด ได้แก่ ยุทธศาสตร์การพัฒนาคมนาคมและสังคมที่มีคุณภาพ มีจำนวนโครงการทั้งสิ้น ๒,๘๙๑ โครงการ คิดเป็นร้อยละ ๓๗.๘๒ ของโครงการทั้งหมด แยกเป็นด้านสาธารณสุข ๕๒๔ โครงการ ด้านสังคมสงเคราะห์ ๓๔๐ โครงการ ด้านการศึกษา ๙๑๐ โครงการ ด้านกีฬานันทนาการ ๒๗๖ โครงการ ด้านศิลปะ ศาสนาและวัฒนธรรม ๕๙๐ โครงการ และด้านความเข้มแข็งของชุมชน ๒๕๑ โครงการ รองลงมาเป็นยุทธศาสตร์การเมือง การบริหาร มีจำนวนโครงการทั้งสิ้น ๒,๓๔๒ โครงการ คิดเป็นร้อยละ ๓๐.๖๓ ของโครงการทั้งหมด แยกเป็นด้านการพัฒนาบุคลากร ๔๒๔ โครงการ ด้านพัฒนาประสิทธิภาพการให้บริการประชาชน ๒๗๖ โครงการ ด้านการเผยแพร่ข้อมูลและการประชาสัมพันธ์ ๒๒๖ โครงการ ด้านการมีส่วนร่วมของประชาชน ๒๙๓ โครงการ ด้านป้องกันและบรรเทาสาธารณภัย ๓๕๙ โครงการ และด้านการพัฒนาเครื่องมือ เครื่องใช้ สถานที่ ๗๖๔ โครงการ ,ยุทธศาสตร์โครงสร้างพื้นฐาน มีจำนวนโครงการทั้งหมด ๑,๗๐๗ โครงการ คิดเป็นร้อยละ ๒๒.๓๓ ของโครงการทั้งหมด แยกเป็นด้านถนน ๔๙๕ โครงการ ด้านแหล่งน้ำ ๘๗๙ โครงการ ด้านไฟฟ้า ๑๑๓ โครงการ และด้านประปา ๒๒๐ โครงการ ,ยุทธศาสตร์การพัฒนาเศรษฐกิจและการท่องเที่ยว มีจำนวนโครงการทั้งสิ้น ๔๐๑ โครงการ คิดเป็นร้อยละ ๕.๒๕ ของโครงการทั้งหมด แยกเป็นด้านการท่องเที่ยว ๒๐๒ โครงการ และด้านส่งเสริมอาชีพ ๑๙๙ โครงการ ,ยุทธศาสตร์การบริหารทรัพยากรธรรมชาติและสิ่งแวดล้อม มีจำนวนโครงการทั้งสิ้น ๓๐๔ โครงการ คิดเป็นร้อยละ ๓.๙๘ ของโครงการทั้งหมด แยกเป็นด้านสิ่งแวดล้อม ๒๕๕ โครงการ ด้านการจัดขยะมูลฝอย ๔๙ โครงการ

ทั้งนี้ การดำเนินงานขององค์กรปกครองส่วนท้องถิ่นในจังหวัดอุทัยธานี ตามแผนยุทธศาสตร์การพัฒนาขององค์กรปกครองส่วนท้องถิ่นในเขตจังหวัดอุทัยธานี ส่งผลให้ประชาชนและชุมชนได้รับบริการสาธารณะจากองค์กรปกครองส่วนท้องถิ่นทั่วถึงและเพิ่มมากขึ้น

๓. สรุปปัญหาอุปสรรคการดำเนินงานที่ผ่านมาและแนวทางการแก้ไข

๓.๑ ปัญหาและอุปสรรค

- ๑) ด้านบุคลากรของหน่วยงาน
- ๒) ด้านการจัดสรรงบประมาณ
- ๓) ด้านประชาชนในพื้นที่
- ๔) ด้านเครื่องมือ เครื่องใช้
- ๕) ด้านระเบียบ /ข้อกฎหมาย

๓.๒ การดำเนินงานที่ผ่านมา

- ๑) ด้านบุคลากรของหน่วยงาน
 - บุคลากรทางช่างไม่เพียงพอในการกำกับดูแล ควบคุม งานก่อสร้าง

- ๒) ด้านการจัดสรรงบประมาณ
- งบประมาณไม่เพียงพอเมื่อเปรียบเทียบกับจำนวนโครงการพัฒนา และค่าใช้จ่ายในการดูแล บำรุง รักษา ถนนถ้ายโอน
 - การจัดสรรงบประมาณจากรัฐบาลล่าช้า ทำให้ไม่สามารถดำเนินการได้ทันภายใน ปีงบประมาณ
- ๓) ด้านประชาชนในพื้นที่
- ปัญหาความเดือดร้อนของประชาชนในด้านโครงสร้างพื้นฐาน ได้แก่ ถนน การพัฒนาแหล่งน้ำ มีเป็นจำนวนมาก เมืองบประมาณมีจำกัด ปัญหาความเดือดร้อนต่างๆ จึงได้รับการแก้ไข น้อยลง
 - ประชาชนไม่เข้าใจการบริหารจัดการของหน่วยงาน จึงมีผลต่อการกำหนดแนวทางการพัฒนา
- ๔) ด้านเครื่องมือเครื่องใช้
- มีงบประมาณจำกัด จึงไม่สามารถจัดหาเครื่องมือ เครื่องใช้ในการปฏิบัติงานได้อย่างเพียงพอ กับความต้องการของประชาชน
- ๕) ด้านระเบียบ/ข้อกฎหมาย
- ระเบียบและขั้นตอนการจัดทำและประสานแผนพัฒนาท้องถิ่น เปลี่ยนแปลงบ่อย

๓.๓ แนวทางแก้ไข

- ๑) ให้ความรู้/เพิ่มทักษะในการปฏิบัติงานแก่บุคลากรทางด้านช่าง และสามารถขยายผลสู่บุคลากร ที่เกี่ยวข้องในงาน เพื่อจะได้ปฏิบัติงานได้ถูกต้องตามระเบียบ ฯ
- ๒) เสนอโครงการเพื่อขอรับการสนับสนุนงบประมาณจากหน่วยงานอื่น เช่น องค์การบริหารส่วน จังหวัด กรมส่งเสริมการปกครองท้องถิ่น
- ๓) หน่วยงานควรสร้างกระบวนการคิดเพื่อให้ได้ปัญหาความเดือดร้อนที่แท้จริงของประชาชน และ จะได้กำหนดแนวทางการพัฒนาได้เหมาะสมกับสภาพปัญหา
- ๔) ตั้งงบประมาณเพื่อจัดซื้อจัดหาเครื่องมือ เครื่องใช้ ขอรับการสนับสนุนและความร่วมมือจาก องค์การบริหารส่วนจังหวัดอุทัยธานี ในการใช้งานเครื่องจักรกลขนาดใหญ่
- ๕) เมื่อมีการเปลี่ยนแปลงระเบียบ/ข้อปฏิบัติ กรมส่งเสริมการปกครองท้องถิ่นควรจัดฝึกอบรมให้ ความรู้แก่บุคลากรก่อนระเบียบ/ข้อปฏิบัติมีผลบังคับใช้



ส่วนที่ ๒ ยุทธศาสตร์เพื่อการพัฒนา

๑. แผนยุทธศาสตร์ชาติ ๒๐ ปี (พ.ศ. ๒๕๖๐ – ๒๕๗๙)

วิสัยทัศน์ “ประเทศไทยมีความมั่นคง มั่งคั่ง ยั่งยืน เป็นประเทศพัฒนาแล้ว ด้วยการพัฒนาตามหลักปรัชญาของเศรษฐกิจพอเพียง”หรือเป็นคตินิพนธ์ประจำชาติว่า “มั่นคง มั่งคั่ง ยั่งยืน”

๑. ยุทธศาสตร์ ด้านความมั่นคง	แนวทางดำเนินงาน (๑) การเสริมสร้างความมั่นคงของสถาบันหลักของชาติและการปกครองระบอบประชาธิปไตยอันมีพระมหากษัตริย์ทรงเป็นประมุข (๒) การปฏิรูปกลไกการบริหารประเทศ (๓) การป้องกันและแก้ไขการก่อความไม่สงบในจังหวัดชายแดนภาคใต้ (๔) การบริหารจัดการความมั่นคงชายแดนและชายฝั่งทะเล (๕) การพัฒนาระบบ กลไก มาตรการและความร่วมมือระหว่างประเทศทุกระดับ (๖) การพัฒนาเสริมสร้างศักยภาพการฉกฉวยป้องกันประเทศและกองทัพ (๗) การพัฒนาระบบการเตรียมพร้อมแห่งชาติ รักษาความมั่นคงของฐานทรัพยากรธรรมชาติ สิ่งแวดล้อม และการปกป้องรักษาผลประโยชน์แห่งชาติทางทะเล รวมทั้งเสริมสร้างความมั่นคงทางอาหารพลังงาน และน้ำ (๘) การปรับกระบวนการทำงานของกลไกที่เกี่ยวข้องจากแนวตั้งสู่แนวระนาบมากขึ้น
๒. ยุทธศาสตร์ด้าน การสร้างความสามารถ ในการแข่งขัน	แนวทางการดำเนินงาน (๑) สมรรถนะทางเศรษฐกิจ (๒) การพัฒนาภาคการผลิตและบริการภาคเกษตร (๓) พัฒนาผู้ประกอบการและเศรษฐกิจชุมชน (๔) การพัฒนาพื้นที่เศรษฐกิจพิเศษและเมือง (๕) การลงทุนพัฒนาโครงสร้างพื้นฐาน (๖) การเชื่อมโยงกับภูมิภาคและเศรษฐกิจโลก
๓. ยุทธศาสตร์ด้าน การพัฒนาและเสริมสร้าง ศักยภาพคน	แนวทางการดำเนินงาน (๑) การพัฒนาคุณภาพคนตลอดช่วงชีวิต (๒) การยกระดับคุณภาพการศึกษาและการเรียนรู้ให้ มีคุณภาพ เท่าเทียมและทั่วถึง (๓) การสร้างเสริมให้คนมีสุขภาวะที่ดี (๔) การสร้างความอยู่ดีมีสุขของครอบครัวไทยให้เอื้อต่อการพัฒนาคน

๔. ยุทธศาสตร์ด้านการสร้าง
โอกาสความเสมอภาคและ
เท่าเทียมกันทางสังคม

แนวทางการดำเนินงาน

- (๑) การสร้างความมั่นคงและการลดความเหลื่อมล้ำทางด้านเศรษฐกิจและสังคม
- (๒) การพัฒนาระบบบริการและระบบบริหารจัดการสุขภาพ
- (๓) การสร้างสภาพแวดล้อมและนวัตกรรมที่เอื้อต่อการดำรงชีวิตในสังคมสูงวัย
- (๔) การสร้างความเข้มแข็งของสถาบันทางสังคมและทุนทางวัฒนธรรมและความเข้มแข็งของชุมชน
- (๕) การพัฒนาการสื่อสารมวลชนให้เป็นกลไกในการสนับสนุนการพัฒนา

๕. ยุทธศาสตร์ด้านการสร้าง
การเติบโตบนคุณภาพชีวิต
ที่เป็นมิตรกับสิ่งแวดล้อม

แนวทางการดำเนินงาน

- (๑) การจัดระบบอนุรักษ์ ฟื้นฟูและป้องกันการทำลายทรัพยากรธรรมชาติ
- (๒) การวางระบบบริหารจัดการน้ำให้มีประสิทธิภาพทั้ง ๒๕ กลุ่มน้ำ เน้นการปรับระบบการบริหารจัดการอุทกภัยอย่างบูรณาการ
- (๓) การพัฒนาและใช้พลังงานที่เป็นมิตรกับสิ่งแวดล้อมในทุกภาคเศรษฐกิจ
- (๔) การพัฒนาเมืองอุตสาหกรรมเชิงนิเวศและเมืองที่เป็นมิตรกับสิ่งแวดล้อม
- (๕) การร่วมลดปัญหาโลกร้อนและปรับตัวให้พร้อมกับการเปลี่ยนแปลงสภาพภูมิอากาศ

- (๖) การใช้เครื่องมือทางเศรษฐศาสตร์และนโยบายการคลังเพื่อสิ่งแวดล้อม

๖. ยุทธศาสตร์ด้านการปรับ
สมดุลและพัฒนาระบบ
การบริหารจัดการภาครัฐ

แนวทางการดำเนินงาน

- (๑) การปรับปรุงการบริหารจัดการรายได้และรายจ่ายของภาครัฐ
- (๒) การพัฒนาระบบการให้บริการประชาชนของหน่วยงานภาครัฐ
- (๓) การปรับปรุงบทบาท ภารกิจ และโครงสร้างของหน่วยงานภาครัฐ ให้มีขนาดที่เหมาะสม
- (๔) การวางระบบบริหารงานราชการแบบบูรณาการ
- (๕) การพัฒนาระบบบริหารจัดการกำลังคนและพัฒนาบุคลากรภาครัฐในการปฏิบัติราชการ
- (๖) การต่อต้านการทุจริตและประพฤติมิชอบ
- (๗) การปรับปรุงแก้ไขกฎหมาย ระเบียบ และข้อบังคับ

๒. แผนพัฒนาเศรษฐกิจและสังคมแห่งชาติ ฉบับที่ ๑๒

วิสัยทัศน์ “มั่นคง มั่งคั่ง ยั่งยืน”

เป้าหมาย

๑. การหลุดพ้นจากกับดักประเทศรายได้ปานกลางสู่รายได้สูง
๒. การพัฒนาศักยภาพคนให้สนับสนุนการเจริญเติบโตของประเทศและการสร้างสังคมสูงวัยอย่างมีคุณภาพ
๓. การลดความเหลื่อมล้ำในสังคม
๔. การสร้างการเจริญเติบโตทางเศรษฐกิจและสังคมที่เป็นมิตรกับสิ่งแวดล้อม
๕. การบริหารราชการแผ่นดินที่มีประสิทธิภาพ

แนวทางการพัฒนา

๑. การยกระดับศักยภาพการแข่งขันและการหลุดพ้นกับดักรายได้ปานกลางสู่รายได้สูง
 - ๑.๑ การส่งเสริมด้านการวิจัยและพัฒนา
 - ๑.๒ การพัฒนาผลิตภาพแรงงาน
 - ๑.๓ การส่งเสริมผู้ประกอบการที่เข้มแข็งและพาณิชย์ดิจิทัล
 - ๑.๔ การลงทุนโครงสร้างพื้นฐาน
 - ๑.๕ การปรับโครงสร้างการผลิต
๒. การพัฒนาศักยภาพคนตามช่วงวัยและการปฏิรูประบบเพื่อสร้างสังคมสูงวัยอย่างมีคุณภาพ
 - ๒.๑ การพัฒนาศักยภาพคนในทุกช่วงวัยให้สนับสนุนการเจริญเติบโตของประเทศ
 - ๒.๒ การยกระดับคุณภาพการศึกษาและการเรียนรู้ให้มีคุณภาพ เท่าเทียมและทั่วถึง
 - ๒.๓ การพัฒนาด้านสุขภาพ
 - ๒.๔ การสร้างสภาพแวดล้อมและนวัตกรรมที่เอื้อต่อการดำรงชีพในสังคมสูงวัย
๓. การลดความเหลื่อมล้ำทางสังคม
 - ๓.๑ การยกระดับรายได้และสร้างโอกาสในการประกอบ
 - ๓.๒ การจัดการบริหารทางสังคมให้ทุกคนตามสิทธิขั้นพื้นฐาน และเน้นการสร้างภูมิคุ้มกันระดับปัจเจก
 - ๓.๓ การสร้างความเสมอภาคในการเข้าถึงทรัพยากร
 - ๓.๔ การเข้าถึงกระบวนการยุติธรรมอย่างเสมอภาค
๔. การรองรับการเชื่อมโยงภูมิภาคและความเป็นเมือง
 - ๔.๑ การลงทุนด้านโครงสร้างพื้นฐานและสิ่งอำนวยความสะดวกของเมือง
 - ๔.๒ การพัฒนาด้านการขนส่งและโลจิสติกส์เชื่อมโยงกับเพื่อนบ้าน
 - ๔.๓ การส่งเสริมการลงทุน การค้าชายแดน และการจัดตั้งเขตพัฒนาเศรษฐกิจพิเศษ
๕. การสร้างความเจริญเติบโตทางเศรษฐกิจและสังคมอย่างเป็นมิตรกับสิ่งแวดล้อม
 - ๕.๑ การรักษาทุนทางธรรมชาติเพื่อการเติบโตสีเขียว
 - ๕.๒ การส่งเสริมการบริโภคที่เป็นมิตรกับสิ่งแวดล้อม
 - ๕.๓ การส่งเสริมการผลิต การลงทุน และการสร้างงานสีเขียว
 - ๕.๔ การจัดการมลพิษและรักษาคุณภาพสิ่งแวดล้อม
 - ๕.๕ การพัฒนาความร่วมมือด้านสิ่งแวดล้อมระหว่างประเทศ
 - ๕.๖ การเพิ่มขีดความสามารถในการปรับตัวเพื่อรองรับการเปลี่ยนแปลงสภาพภูมิอากาศและการบริหารจัดการเพื่อลดความเสี่ยงด้านภัยพิบัติ

๖. การบริหารราชการแผ่นดินที่มีประสิทธิภาพ

- ๖.๑ การสร้างความโปร่งใสในทุกขั้นตอนของการปฏิบัติราชการ
- ๖.๒ การพัฒนาบุคลากรภาครัฐให้มีความเป็นมืออาชีพและเพียงพอต่อการขับเคลื่อนภารกิจ
- ๖.๓ การสร้างรูปแบบการพัฒนาองค์กรปกครองส่วนท้องถิ่นให้เหมาะสม
- ๖.๔ การสร้างระบบตรวจสอบ ติดตามและประเมินผลที่มีประสิทธิภาพ

๓. แผนพัฒนาภาค/แผนพัฒนาภูมิภาค/แผนพัฒนาจังหวัด

๓.๑ แผนพัฒนาภาคเหนือ

(๑) ปรับโครงสร้างการผลิตสู่การพึ่งตนเองตามแนวปรัชญาเศรษฐกิจพอเพียง และปรับระบบการผลิตที่สร้างมูลค่าเพิ่มอย่างสมดุล เพื่อคงความเป็นฐานเศรษฐกิจอย่างยั่งยืน เช่น การพัฒนาประสิทธิภาพการผลิตและสร้างมูลค่าเพิ่มให้ผลิตภัณฑ์การเกษตร

(๒) ยกระดับการค้าและบริการให้ได้มาตรฐาน ท้นต่อการเปลี่ยนแปลงของกระแสตลาด เน้นการพัฒนาบุคลากร โครงสร้างพื้นฐาน และสิ่งอำนวยความสะดวกต่าง ๆ เช่น ระบบโลจิสติกส์เพื่อสนับสนุนการค้าการพัฒนาแหล่งท่องเที่ยว

(๓) พัฒนาเมืองศูนย์กลางความเจริญและเมืองชายแดนเพื่อรองรับการเชื่อมโยงในระดับนานาชาติ

(๔) พัฒนาคนและสังคมให้พร้อมรับการเปลี่ยนแปลง มีความมั่นคงและอยู่เย็นเป็นสุขร่วมกัน เช่น ด้านสุขภาพ ด้านการศึกษา แรงงาน ฯลฯ

(๕) พัฒนาศักยภาพของสถาบันครอบครัวและชุมชนให้มีความเข้มแข็งในการพัฒนาที่นำไปสู่การพึ่งตนเอง มีภูมิคุ้มกันตามหลักปรัชญาเศรษฐกิจพอเพียง

(๖) บริหารจัดการทรัพยากรธรรมชาติและสิ่งแวดล้อมอย่างยั่งยืน เน้นการอนุรักษ์ฟื้นฟูและใช้ประโยชน์อย่างสมดุล และเตรียมการป้องกันและรับมือภัยธรรมชาติ

๓.๒ แผนพัฒนาภูมิภาค ๔ ปี (พ.ศ.๒๕๖๑ - ๒๕๖๔) ภาคเหนือตอนล่าง ๒

กลุ่มจังหวัดภาคเหนือตอนล่าง ๒ มีที่ตั้งอยู่บริเวณตอนล่างของภาคเหนือ ประกอบด้วย ๔ จังหวัด ได้แก่ นครสวรรค์ กำแพงเพชร พิจิตร และอุทัยธานี

วิสัยทัศน์ “เป็นศูนย์กลางธุรกิจข้าว สินค้าเกษตร การท่องเที่ยวธรรมชาติและวัฒนธรรมล้ำค่า”

พันธกิจ

๑. ผลิตข้าวและสินค้าเกษตรที่ปลอดภัย มีคุณภาพตามมาตรฐาน
๒. ส่งเสริมการแปรรูปข้าวและสินค้าเกษตรโดยใช้นวัตกรรมเทคโนโลยีที่เหมาะสม
๓. พัฒนาลาดและช่องทางการค้าข้าวและสินค้าเกษตรสู่ตลาดเป้าหมายทั้งในและต่างประเทศ
๔. พัฒนาการท่องเที่ยวธรรมชาติ ประวัติศาสตร์ และวัฒนธรรม เพื่อให้ได้มาตรฐานเป็นที่ยอมรับของชาวไทย และชาวต่างประเทศ

เป้าประสงค์

๑. ผลผลิตข้าวและสินค้าเกษตรที่ปลอดภัย มีคุณภาพตามมาตรฐาน
๒. ผลิตภัณฑ์แปรรูปจากข้าวและสินค้าเกษตรที่เกิดจากการใช้นวัตกรรมผ่านกระบวนการผลิตที่ได้มาตรฐาน และสร้างมูลค่าเพิ่ม
๓. ธุรกิจข้าวและสินค้าเกษตรปลอดภัยมีช่องทางและการตลาดเพิ่มขึ้นทั้งในประเทศและต่างประเทศ
๔. การเชื่อมโยงการท่องเที่ยวธรรมชาติ ประวัติศาสตร์ และวัฒนธรรมการท่องเที่ยวเชิงเกษตรเป็นที่รู้จักและยอมรับของนักท่องเที่ยว ทั้งชาวไทยและชาวต่างประเทศ

ประเด็นยุทธศาสตร์ :

ยุทธศาสตร์ที่ ๑ พัฒนาโครงสร้างพื้นฐาน กระบวนการผลิตข้าว และสินค้าเกษตรปลอดภัยที่ได้มาตรฐาน เพื่อตอบสนองความต้องการของผู้บริโภคทั้งในประเทศและต่างประเทศ

กลยุทธ์

- ๑.๑ พัฒนาแหล่งน้ำและระบบบริหารจัดการน้ำเพื่อสนับสนุนการผลิตด้านการเกษตร
- ๑.๒ พัฒนา/ฟื้นฟูทรัพยากรดินที่เสื่อมคุณภาพให้มีคุณภาพเหมาะสมกับการผลิตสินค้าเกษตร
- ๑.๓ พัฒนาระบบการผลิตข้าว และสินค้าเกษตรปลอดภัยตามความเหมาะสมของพื้นที่ (Zoning)
- ๑.๔ ส่งเสริมการผลิตข้าว และสินค้าเกษตรที่ปลอดภัยตามมาตรฐาน GAP เพื่อมุ่งสู่เกษตรอินทรีย์
- ๑.๕ พัฒนาโครงสร้างพื้นฐานทางคมนาคมขนส่ง และระบบโลจิสติกส์รองรับการค้า

ตัวชี้วัด

- ๑.๑ ผลผลิตข้าว อ้อย มันสำปะหลัง และสินค้าเกษตรที่เพิ่มขึ้น (ปีละ ๒ %)
- ๑.๒ รายได้จากการจำหน่ายที่เพิ่มขึ้น (ปีละ ๒ %)

ยุทธศาสตร์ที่ ๒ ส่งเสริมการแปรรูป การตลาด และการกระจายสินค้าเกษตร เพื่อสร้างมูลค่าเพิ่มและสร้างขีดความสามารถในการแข่งขัน

กลยุทธ์

- ๒.๑ ส่งเสริม/พัฒนาการแปรรูปข้าว/สินค้าเกษตรที่ได้มาตรฐาน
- ๒.๒ ส่งเสริมและสนับสนุนการใช้นวัตกรรมและพัฒนาเพื่อแปรรูปข้าวและสินค้าเกษตรไปสู่ผลิตภัณฑ์ที่มีมูลค่าสูง
- ๒.๓ เพิ่มขีดความสามารถการแข่งขันทางการค้าของกลุ่มจังหวัด
- ๒.๔ พัฒนาสถานประกอบการแปรรูปข้าวและสินค้าเกษตรให้ได้มาตรฐานสากล

ตัวชี้วัด

- ๒.๑ ร้อยละที่เพิ่มขึ้นจำนวนเกษตรกรที่เข้าร่วมเครือข่ายสินค้าเกษตรปลอดภัย (ปีละ ๒ %)
- ๒.๒ ร้อยละมูลค่าข้าวและสินค้าเกษตรปลอดภัยที่เพิ่มขึ้น (ปีละ ๒ %)

ยุทธศาสตร์ที่ ๓ พัฒนาศักยภาพการท่องเที่ยวตามมาตรฐานเพื่อดึงดูดนักท่องเที่ยวทั้งชาวไทยและชาวต่างประเทศ

กลยุทธ์

- ๓.๑ พัฒนา/ฟื้นฟูแหล่งท่องเที่ยวตามมาตรฐานการท่องเที่ยว
- ๓.๒ พัฒนาสินค้า บริการ และปัจจัยสนับสนุนการท่องเที่ยว
- ๓.๓ พัฒนาการตลาดการท่องเที่ยว

ตัวชี้วัด

- ๓.๑ ร้อยละของจำนวนนักท่องเที่ยวที่เพิ่มขึ้น (ปีละ ๓ %)
- ๓.๒ ร้อยละของรายได้จากการท่องเที่ยวที่เพิ่มขึ้น (ปีละ ๓ %)

๓.๓ แผนพัฒนาจังหวัดอุทัยธานี พ.ศ.๒๕๖๑-๒๕๖๔

วิสัยทัศน์ “การท่องเที่ยวเชิงนิเวศ วิถีเกษตร ธรรมชาติอุทัย แหล่งผลิตอาหารปลอดภัย สังคมอุทัยมั่นคงผาสุก”
เป้าประสงค์รวม

๑. การเติบโตทางเศรษฐกิจ ภาคเกษตรและการท่องเที่ยวเพิ่มขึ้น
๒. ผลผลิตทางการเกษตรมีคุณภาพปลอดภัย มูลค่าผลผลิตเพิ่มขึ้น
๓. ประชาชนมีคุณภาพชีวิตที่ดี มีความมั่นคงและปลอดภัยในการดำรงชีวิต
๔. อนุรักษ์ฟื้นฟูทรัพยากรธรรมชาติ และป้องกันแก้ไขปัญหาสิ่งแวดล้อมที่มีผลกระทบต่อชีวิตความเป็นอยู่ของประชาชนอย่างยั่งยืน

ประเด็นยุทธศาสตร์จังหวัดอุทัยธานี :

ยุทธศาสตร์ที่ ๑ ส่งเสริมการท่องเที่ยวเชิงนิเวศ ธรรมชาติ ควบคู่วิถีชีวิตเอกลักษณ์และวัฒนธรรมของจังหวัด
สู่สากล

เป้าประสงค์ สถานที่/แหล่งท่องเที่ยวของจังหวัดมีเอกลักษณ์ คุณค่า และการเติบโตทางเศรษฐกิจ
ตัวชี้วัดและค่าเป้าหมาย

๑. ร้อยละที่เพิ่มขึ้นของจำนวนผู้เยี่ยมชมเยือน (เพิ่มขึ้นร้อยละ ๑๕ %)
๒. ร้อยละที่เพิ่มขึ้นของรายได้จากการท่องเที่ยว (เพิ่มขึ้นปีละ ๑๕ %)
๓. รายได้จากการจำหน่ายสินค้า OTOP เพิ่มขึ้น (ปีละ ๑๒ %)

กลยุทธ์

๑. พัฒนาศักยภาพการท่องเที่ยวโดยชุมชน และส่งเสริมผู้ประกอบการด้านการท่องเที่ยวให้มีศักยภาพสามารถบริหารจัดการการท่องเที่ยวอย่างยั่งยืน
๒. พัฒนาสิ่งอำนวยความสะดวกด้านการท่องเที่ยว ให้ได้มาตรฐาน ปลอดภัย และเหมาะสม
๓. ประชาสัมพันธ์ ส่งเสริมเอกลักษณ์ด้านการท่องเที่ยวเชื่อมโยงผู้ประกอบการและจัดตลาดด้านการท่องเที่ยว

ยุทธศาสตร์ที่ ๒ ส่งเสริม พัฒนาผลิตภัณฑ์การเกษตร เกษตรแปรรูปให้มีคุณภาพและเพิ่มมูลค่า
เป้าประสงค์

๑. ผลผลิตการเกษตรมีความปลอดภัยได้มาตรฐาน GPA
๒. มูลค่าผลผลิตทางการเกษตรเพิ่มขึ้น
๓. เพิ่มประสิทธิภาพการบริหารจัดการน้ำเพื่อการเกษตร

ตัวชี้วัดและค่าเป้าหมาย

๑. จำนวนแปลง/ฟาร์มที่ได้รับรองมาตรฐาน GAP (แปลงต่อปี)
๒. ปริมาณผลผลิตทางการเกษตรเฉลี่ยต่อไร่เพิ่มสูงขึ้น (อ้อย ข้าว มันสำปะหลัง)
๓. มูลค่าผลผลิตทางการเกษตรเพิ่มขึ้น (โคเนื้อ ไก่พื้นเมือง) (เพิ่มขึ้น)
๔. จำนวนผลิตภัณฑ์เกษตรแปรรูปที่ได้รับการส่งเสริม/พัฒนา
๕. ปริมาณของพื้นที่กักเก็บน้ำเพื่อการเกษตร (เพิ่มขึ้น)

กลยุทธ์

๑. ส่งเสริมการลดต้นทุนการผลิต และเพิ่มประสิทธิภาพการผลิต โดยใช้ปุ๋ยอินทรีย์ ลดการใช้สารเคมี ในการควบคุมป้องกัน กำจัดโรค และศัตรูผลผลิตทางการเกษตร
๒. ส่งเสริมระบบการแปรรูปสินค้าทางการเกษตรทั้งระบบชุมชนและระบบอุตสาหกรรมให้เป็นมิตร กับสิ่งแวดล้อม
๓. สร้างการเชื่อมโยงเครือข่ายการรวมกลุ่มของเกษตรกรให้เข้มแข็งและเพิ่มอำนาจการต่อรองในตลาด สินค้าเกษตร
๔. พัฒนาแหล่งน้ำ อย่างมีแบบแผนและเกิดประสิทธิภาพสูงสุด
๕. การพัฒนาสายพันธุ์ พืช ปศุสัตว์ ประมง รวมถึงปัจจัยการผลิตที่ได้คุณภาพและเพิ่มมูลค่า

ยุทธศาสตร์ที่ ๓ ส่งเสริมและพัฒนาคุณภาพชีวิต ความมั่นคง การดำรงชีวิตตามหลักปรัชญาเศรษฐกิจพอเพียง เป้าประสงค์

๑. ประชาชนมีคุณภาพชีวิตที่ดีมีความมั่นคงและปลอดภัย
๒. ประชาชนมีรายได้จากการประกอบอาชีพอย่างพอเพียงและยั่งยืน
๓. ประชาชนเข้าถึงสวัสดิการของภาครัฐอย่างมีคุณภาพและทั่วถึง

ตัวชี้วัดและเป้าหมาย

๑. จำนวนผู้ติดยาเสพติดไม่เกิน ๓ คน ต่อประชากร ๑,๐๐๐ คน (ลดลง)
๒. ร้อยละที่ลดลงของสัดส่วนจำนวนคดีที่จับกุมได้ต่อคดีที่รับแจ้ง (คดีอาญา ๓ กลุ่ม:คดีอุกฉกรรจ์และ สะเทือนขวัญ คดีชีวิต ร่างกาย และเพศ คดีประทุษร้ายต่อทรัพย์)
๓. สถิติผู้เสียชีวิตจากอุบัติเหตุจราจรทางบก (ไม่เกิน ๓๐ รายต่อปี)
๔. จำนวนศูนย์เรียนรู้ชุมชน/ปราชญ์หรือเกษตรกรต้นแบบด้านเศรษฐกิจพอเพียง (เพิ่มขึ้นต่อปี)
๕. ร้อยละจำนวนครัวเรือนที่มีรายได้ต่ำกว่าเกณฑ์ จปฐ.ลดลง
๖. ร้อยละ ๘๐ ของผู้สูงอายุเข้าถึงสิทธิบริการทางสังคม และสามารถช่วยเหลือตัวเองได้
๗. ระดับคะแนนเฉลี่ย O – Net (ป.๖,ม.๓,ม.๖)

กลยุทธ์

๑. เสริมสร้างการอำนวยความสะดวก สวัสดิการชุมชนความปลอดภัยในชีวิตและทรัพย์สินและความมั่นคง
๒. เสริมสร้างการนำทุนทางศาสนา ศิลปวัฒนธรรม มาสร้างคุณค่าทางสังคมและเพิ่มมูลค่าทางเศรษฐกิจ
๓. สร้างเสริมสุขภาวะของประชาชน
๔. พัฒนาโครงสร้างพื้นฐานเสริมความปลอดภัยทางถนนและระบบการขนส่งสาธารณะให้ได้มาตรฐาน รวมถึงจิตสำนึกในการลดอุบัติเหตุอุบัติเหตุภัยให้กับประชาชน
๕. พัฒนาโครงสร้างพื้นฐานแหล่งน้ำเพื่อการอุปโภค – บริโภคให้มีคุณภาพ
๖. ส่งเสริมการมีงานทำ การคุ้มครองแรงงานนอกระบบและพัฒนาฝีมือแรงงานในสาขาที่ขาดแคลน
๗. พัฒนาคุณภาพการศึกษาและการเรียนรู้ตลอดชีวิต
๘. การพัฒนาศูนย์เรียนรู้ชุมชน/ปราชญ์หรือเกษตรกรต้นแบบด้านเศรษฐกิจพอเพียง

**ยุทธศาสตร์ที่ ๔ ส่งเสริมการบริหารจัดการทรัพยากรธรรมชาติและสิ่งแวดล้อมอย่างเป็นระบบบนพื้นฐาน
การมีส่วนร่วมของทุกภาคส่วน**

เป้าประสงค์

๑. ทรัพยากรธรรมชาติและสิ่งแวดล้อม มีความสมบูรณ์และยั่งยืน
๒. ประชาชนมีจิตสำนึกและมีส่วนร่วมในการดูแลรักษา ฟื้นฟู ป้องกัน และอนุรักษ์ทรัพยากรธรรมชาติ

ตัวชี้วัดและเป้าหมาย

๑. สัดส่วนจำนวนพื้นที่ป่าไม้ต่อพื้นที่จังหวัดเพิ่มขึ้น
๒. คุณภาพสิ่งแวดล้อม (น้ำ ขยะ) อยู่ในเกณฑ์มาตรฐานที่กรมควบคุมมลพิษกำหนด

กลยุทธ์

๑. พัฒนาระบบเฝ้าระวังรักษาคุณภาพสิ่งแวดล้อม และระบบแจ้งเตือนภัยให้ครอบคลุมพื้นที่เสี่ยง
๒. พัฒนาแหล่งน้ำเพิ่มพื้นที่สีเขียวและอนุรักษ์ เพื่อรักษาความมั่นคงของฐานทรัพยากรธรรมชาติของจังหวัด
๓. ส่งเสริมการสร้างเครือข่ายด้านการอนุรักษ์ทรัพยากรธรรมชาติและสิ่งแวดล้อม โดยการมีส่วนร่วมของทุกภาคส่วน
๔. ส่งเสริมการจัดการขยะมูลฝอยและของเสียอันตราย รวมถึงการลดปริมาณขยะมูลฝอยและการนำกลับมาใช้ตามหลัก ๓R (Reduce Reuse Recycle)

๔. ยุทธศาสตร์การพัฒนาขององค์การบริหารส่วนจังหวัดอุทัยธานี

วิสัยทัศน์ “ชาวอุทัยธานี กินดี อยู่ดี สังคมดี สิ่งแวดล้อมดี”

ประเด็นยุทธศาสตร์

ยุทธศาสตร์ที่ ๑ การพัฒนาโครงสร้างพื้นฐาน

- เป้าประสงค์**
๑. มีโครงสร้างพื้นฐานและสาธารณูปโภคที่ได้มาตรฐาน เพื่อให้ประชาชนได้รับบริการขั้นพื้นฐานอย่างทั่วถึง
 ๒. เพื่อให้ประชาชนมีส่วนร่วมในการบริหารจัดการน้ำ และมีน้ำอุปโภค-บริโภคอย่างเพียงพอ

กลยุทธ์

๑. ก่อสร้าง ปรับปรุง บำรุงรักษาเส้นทางคมนาคมและระบบสาธารณูปโภคโดยบูรณาการความร่วมมือกับองค์กรปกครองส่วนท้องถิ่น
๒. พัฒนาแหล่งน้ำ เพื่อการอุปโภคบริโภคให้มีคุณภาพ และน้ำเพื่อการเกษตร
๓. บูรณาการทำงานร่วมกับทุกหน่วยงานที่เกี่ยวข้องและเครือข่ายการบริหารจัดการน้ำอย่างมีส่วนร่วม

ตัวชี้วัด

๑. จำนวนถนน/สะพานที่เพิ่มขึ้น
๒. จำนวนถนนและสะพานที่ได้รับการซ่อมแซม บำรุงรักษาเพิ่มขึ้น
๓. จำนวนประปาที่เพิ่มขึ้น
๔. จำนวนแหล่งน้ำที่ได้รับการพัฒนาเพิ่มขึ้น
๕. จำนวนเครือข่ายการบริหารจัดการน้ำเพิ่มขึ้น

ยุทธศาสตร์ที่ ๒ การบริหารและพัฒนาทรัพยากรธรรมชาติและสิ่งแวดล้อม
เป้าประสงค์

๑. ทรัพยากรป่าไม้และแหล่งน้ำอุดมสมบูรณ์
๒. ประชาชนมีส่วนร่วมในการบริหารและพัฒนาทรัพยากรธรรมชาติและสิ่งแวดล้อม เพื่อความ เป็นอยู่ที่ดีขึ้น

กลยุทธ์

๑. สร้างระบบป้องกัน อนุรักษ์ และฟื้นฟูทรัพยากรธรรมชาติและสิ่งแวดล้อม
๒. ส่งเสริมและร่วมมือกับทุกภาคส่วนในการอนุรักษ์ฟื้นฟูพื้นที่ต้นน้ำ ป่าไม้ และป่าชุมชน
๓. จัดการขยะ มลพิษ ของเสียอันตราย สิ่งปฏิกูล และมีระบบการจัดการขยะตั้งแต่ต้นทาง
๔. ส่งเสริมพัฒนา และสนับสนุนการเกษตรและอาหารปลอดภัยให้เป็นมิตรกับสิ่งแวดล้อม
๕. ส่งเสริมและสนับสนุนการใช้พลังงานทดแทน

ตัวชี้วัด

๑. ร้อยละของพื้นที่สีเขียวที่เพิ่มขึ้น
๒. มีการจัดทำแผนการป้องกัน อนุรักษ์ ฟื้นฟูทรัพยากรธรรมชาติและสิ่งแวดล้อม
๓. ประชาชนมีความรู้เกี่ยวกับการจัดการขยะต้นทาง การเกษตร-อุตสาหกรรมที่เป็นมิตรกับ สิ่งแวดล้อม

ยุทธศาสตร์ที่ ๓ การพัฒนาเศรษฐกิจและการท่องเที่ยว

- เป้าประสงค์**
๑. เพื่อให้ประชาชนมีรายได้เพิ่มขึ้น
 ๒. เพื่อปรับปรุงและพัฒนาแหล่งท่องเที่ยว
 ๓. ประชาสัมพันธ์แหล่งท่องเที่ยวจังหวัด

กลยุทธ์

๑. พัฒนาและส่งเสริมอาชีพให้แก่ประชาชนควบคู่ไปกับการส่งเสริมการตลาดเชื่อมโยงสู่ภูมิภาค
๒. ส่งเสริมการท่องเที่ยวเชิงนิเวศ ศาสนา ศิลปวัฒนธรรมและเชิงอนุรักษ์
๓. พัฒนาแหล่งท่องเที่ยวและมีกลไกการเชื่อมโยงธุรกิจการท่องเที่ยวเชิงนิเวศโดยชุมชน
๔. ส่งเสริมแนวความคิดเศรษฐกิจพอเพียง และการแก้ไขปัญหาความยากจน
๕. ส่งเสริมอาชีพการเกษตร และผลิตภัณฑ์ด้านการเกษตรปลอดภัย
๖. ส่งเสริม สนับสนุน และพัฒนา สินค้า OTOP
๗. ส่งเสริมและสนับสนุนระบบสหกรณ์และวิสาหกิจชุมชน
๘. ส่งเสริมและสนับสนุนเพื่อให้สินค้าและบริการของชุมชนได้รับการรับรองมาตรฐาน

ตัวชี้วัด

๑. จำนวนครัวเรือนที่มีรายได้เพิ่มขึ้น
๒. จำนวนแหล่งท่องเที่ยวที่เพิ่มขึ้น

ยุทธศาสตร์ที่ ๔ การพัฒนาคนและสังคมที่มีคุณภาพ

- เป้าประสงค์**
๑. เพื่อให้ประชาชนมีความเป็นอยู่ที่ดี มีคุณภาพชีวิต สุขอนามัยที่ดี ปราศจากโรคภัย
 ๒. เพื่อส่งเสริมและพัฒนาการศึกษา การกีฬา นันทนาการ และการสาธารณสุข
 ๓. เพื่ออนุรักษ์และสืบทอดขนบธรรมเนียม ประเพณี ศาสนา ศิลปะ วัฒนธรรมและภูมิปัญญาท้องถิ่น ไว้สู่ลูกหลาน
 ๔. เพื่อสร้างและส่งเสริมความเข้มแข็งให้กับชุมชน

กลยุทธ์

๑. ส่งเสริมคุณภาพชีวิตของประชาชนให้อยู่ดีมีสุข ปราศจากยาเสพติด ลดปัญหาการใช้ความรุนแรง ในชุมชน ครอบครัว และสังคม
๒. ส่งเสริมการกีฬาและนันทนาการ
๓. ส่งเสริมและสนับสนุนการจัดการศึกษาและสาธารณสุขในท้องถิ่น
๔. ส่งเสริม สนับสนุน อนุรักษ์ และฟื้นฟูขนบธรรมเนียม ประเพณี ศิลปวัฒนธรรม ภูมิปัญญาท้องถิ่น และอัตลักษณ์ของชุมชน
๕. ส่งเสริมและพัฒนาศักยภาพเด็ก สตรี ผู้สูงอายุ คนพิการ ผู้ป่วยเอดส์ และผู้ด้อยโอกาส
๖. ส่งเสริมให้ความรู้ด้านภาษาให้แก่ประชาชนในท้องถิ่นในการเป็นประชาคมอาเซียน
๗. ส่งเสริมและปลูกฝังการรักษาวินัย หน้าที่ มีจิตสำนึกและความรับผิดชอบต่อสังคม

ตัวชี้วัด

๑. จำนวนกิจกรรมที่ส่งเสริมให้มีคุณภาพชีวิตที่ดีขึ้น
๒. จำนวนโครงการแก้ไขปัญหาด้านสุขอนามัยและโรคต่างๆ
๓. จำนวนครั้ง/กลุ่มเป้าหมายในการจัดกิจกรรมของเด็ก เยาวชน และชุมชน
๔. จำนวนครั้งในการจัดกิจกรรมด้านกีฬาและนันทนาการ
๕. จำนวนครั้งที่จัดกิจกรรมด้านประเพณี ศาสนา ศิลปะ วัฒนธรรมและภูมิปัญญาท้องถิ่น

ยุทธศาสตร์ที่ ๕ การเมือง การบริหาร

- เป้าประสงค์
๑. เพื่อให้องค์การบริหารส่วนจังหวัดอุทัยธานี เป็นหน่วยงานหลักในการให้บริการสาธารณะในจังหวัด เป็นที่ยอมรับของประชาชน โดยให้ประชาชนมีส่วนร่วมในการพัฒนาท้องถิ่น
 ๒. เพิ่มประสิทธิภาพในการปฏิบัติงานและบริการประชาชน

กลยุทธ์

๑. พัฒนาสมรรถนะและขีดความสามารถในการทำงานของบุคลากรองค์กรปกครองส่วนท้องถิ่น
๒. ส่งเสริมบทบาทการมีส่วนร่วมของภาคประชาชน
๓. พัฒนาระบบเทคโนโลยีสารสนเทศ (IT) เพื่อการบริหารและบริการ
๔. ส่งเสริมการบริหารกิจการบ้านเมืองตามหลักธรรมาภิบาล
๕. พัฒนาประสิทธิภาพการเฝ้าระวังและระบบการป้องกันและบรรเทาสาธารณภัย
๖. ส่งเสริมการทำงานแบบบูรณาการขององค์กรปกครองส่วนท้องถิ่น
๗. ส่งเสริมกระบวนการทำงานเพื่อนำไปสู่นโยบายไทยแลนด์ ๔.๐

ตัวชี้วัด

๑. จำนวนบุคลากรได้รับการพัฒนาคุณภาพมากขึ้น
๒. ประสิทธิภาพการให้บริการแก่ประชาชนเพิ่มขึ้น
๓. จำนวนครั้งที่ประชาชนเข้าร่วมกิจกรรม/โครงการ
๔. ช่องทางในการประชาสัมพันธ์เพิ่มขึ้น

๕. ยุทธศาสตร์การพัฒนาขององค์กรปกครองส่วนท้องถิ่นในเขตจังหวัดอุทัยธานี

วิสัยทัศน์ “จังหวัดอุทัยธานี กินดี อยู่ดี สิ่งแวดล้อมดี ภายใต้หลักธรรมาภิบาล ประสานความร่วมมือกับทุกท้องถิ่น”
เป้าประสงค์รวม

๑. พัฒนาโครงสร้างพื้นฐาน
๒. สร้างความสมดุลและฟื้นฟูทรัพยากรธรรมชาติและสิ่งแวดล้อม
๓. พัฒนาเศรษฐกิจและส่งเสริมการท่องเที่ยว
๔. พัฒนาคุณภาพชีวิตและส่งเสริมอาชีพตามแนวทางปรัชญาเศรษฐกิจพอเพียง
๕. พัฒนาองค์กรสู่ธรรมาภิบาล และสร้างความร่วมมือกับทุกท้องถิ่น
๖. ส่งเสริมการศึกษา ศาสนาและวัฒนธรรมอันดีงามของท้องถิ่น
๗. ส่งเสริมการมีส่วนร่วมของประชาชนและองค์กรปกครองส่วนท้องถิ่น

เป้าประสงค์เชิงยุทธศาสตร์

๑. เพื่อให้จังหวัดอุทัยธานีมีโครงสร้างพื้นฐานที่สมบูรณ์ครอบคลุมทุกพื้นที่
๒. มีระบบป้องกันภัยธรรมชาติควบคู่กับการรักษา ฟื้นฟูทรัพยากรธรรมชาติและสิ่งแวดล้อมเพื่อสร้างความสมดุล
๓. เพื่อให้ประชาชนมีรายได้เพิ่มขึ้น
๔. เพื่อให้ประชาชนในจังหวัดอุทัยธานีมีคุณภาพชีวิตที่ดีตามหลักแนวทางปรัชญาเศรษฐกิจพอเพียง
๕. เพื่อให้องค์กรปกครองส่วนท้องถิ่นในเขตจังหวัด มีการบูรณาการทำงานร่วมกันโดยยึดหลักธรรมาภิบาล
๖. เพื่อส่งเสริมสนับสนุนการจัดการศึกษาและสาธารณสุขในท้องถิ่น
๗. เพื่อส่งเสริมและพัฒนาการท่องเที่ยวของจังหวัดอุทัยธานี
๘. เพื่ออนุรักษ์ และส่งเสริมศาสนา ศิลปวัฒนธรรม ประเพณี และอัตลักษณ์ของชุมชน

ประเด็นยุทธศาสตร์ :

ยุทธศาสตร์ที่ ๑ การพัฒนาโครงสร้างพื้นฐาน

กลยุทธ์

๑. ก่อสร้าง ปรับปรุง บำรุงรักษาเส้นทางคมนาคมและระบบสาธารณูปโภคโดยบูรณาการความร่วมมือกับองค์กรปกครองส่วนท้องถิ่น
๒. พัฒนาแหล่งน้ำ เพื่อการอุปโภคบริโภค ให้มีคุณภาพ และน้ำเพื่อการเกษตร
๓. บูรณาการทำงานร่วมกับทุกหน่วยงานที่เกี่ยวข้องและเครือข่ายการบริหารจัดการน้ำอย่างมีส่วนร่วม

ยุทธศาสตร์ที่ ๒ การบริหารและพัฒนาทรัพยากรธรรมชาติและสิ่งแวดล้อมอย่างมีส่วนร่วม

กลยุทธ์

๑. สร้างระบบป้องกัน อนุรักษ์ และฟื้นฟูทรัพยากรธรรมชาติและสิ่งแวดล้อม
๒. ส่งเสริมและร่วมมือกับทุกภาคส่วนในการอนุรักษ์ฟื้นฟูพื้นที่ต้นน้ำ ป่าไม้ และป่าชุมชน
๓. จัดการขยะ มลพิษ ของเสียอันตราย สิ่งปฏิกูล และมีระบบการจัดการขยะตั้งแต่ต้นทาง
๔. ส่งเสริมพัฒนา และสนับสนุนการเกษตรและอาหารปลอดภัยให้เป็นมิตรกับสิ่งแวดล้อม
๕. ส่งเสริมและสนับสนุนการใช้พลังงานทดแทน

ยุทธศาสตร์ที่ ๓ การพัฒนาเศรษฐกิจและการท่องเที่ยว

กลยุทธ์

๑. พัฒนาและส่งเสริมอาชีพให้แก่ประชาชนควบคู่ไปกับการส่งเสริมการตลาดเชื่อมโยงสู่ภูมิภาค
๒. ส่งเสริมการท่องเที่ยวเชิงนิเวศ ศาสนา ศิลปวัฒนธรรมและเชิงอนุรักษ์โดยชุมชน
๓. พัฒนาแหล่งท่องเที่ยวและมีกลไกการเชื่อมโยงธุรกิจการท่องเที่ยวเชิงนิเวศโดยชุมชน
๔. ส่งเสริมแนวความคิดเศรษฐกิจพอเพียง และการแก้ไขปัญหาความยากจน
๕. ส่งเสริมอาชีพการเกษตร และผลิตภัณฑ์ด้านการเกษตรปลอดภัย
๖. ส่งเสริม สนับสนุน และพัฒนา สินค้า OTOP
๗. ส่งเสริมและสนับสนุนระบบสหกรณ์และวิสาหกิจชุมชน
๘. ส่งเสริมและสนับสนุนเพื่อให้สินค้าและบริการของชุมชนได้รับการรับรองมาตรฐาน

ยุทธศาสตร์ที่ ๔ การพัฒนาคนและสังคมที่มีคุณภาพ

กลยุทธ์

๑. ส่งเสริมคุณภาพชีวิตของประชาชนให้อยู่ดีมีสุข ปราศจากยาเสพติด ลดปัญหาการใช้ความรุนแรงในชุมชน ครอบครัว และสังคม
๒. ส่งเสริมการกีฬาและนันทนาการ
๓. ส่งเสริมและสนับสนุนการจัดการศึกษาและสาธารณสุขในท้องถิ่น
๔. ส่งเสริม สนับสนุน อนุรักษ์ และฟื้นฟูขนบธรรมเนียม ประเพณี ศาสนา ศิลปวัฒนธรรม ภูมิปัญญาท้องถิ่น และอัตลักษณ์ของชุมชน
๕. ส่งเสริมและพัฒนาศักยภาพเด็ก สตรี ผู้สูงอายุ คนพิการ ผู้ป่วยเอดส์ และผู้ด้อยโอกาส
๖. ส่งเสริมให้ความรู้ด้านภาษาให้แก่ประชาชนในท้องถิ่นในการเป็นประชาคมอาเซียน
๗. ส่งเสริมและปลูกฝังการรักษาวินัย หน้าที่ มีจิตสำนึกและความรับผิดชอบต่อสังคม

ยุทธศาสตร์ที่ ๕ การเมือง การบริหาร

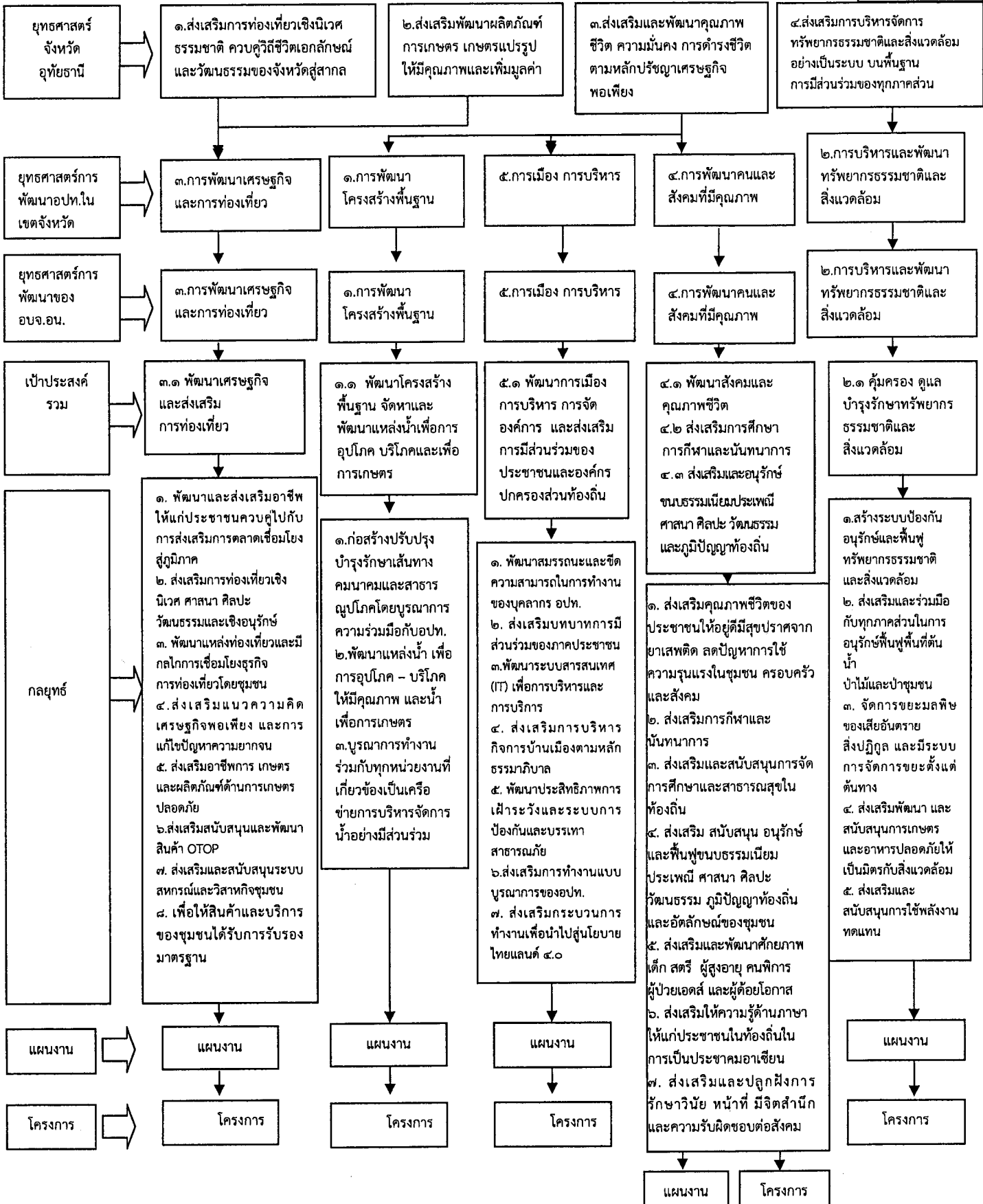
กลยุทธ์

๑. พัฒนาสมรรถนะและขีดความสามารถในการทำงานของบุคลากรองค์กรปกครองส่วนท้องถิ่น
๒. ส่งเสริมบทบาทการมีส่วนร่วมของภาคประชาชน
๓. พัฒนาระบบเทคโนโลยีสารสนเทศ (IT) เพื่อการบริหารและบริการ
๔. ส่งเสริมการบริหารกิจการบ้านเมืองตามหลักธรรมาภิบาล
๕. พัฒนาประสิทธิภาพการเฝ้าระวังและระบบการป้องกันและบรรเทาสาธารณภัย
๖. ส่งเสริมการทำงานแบบบูรณาการขององค์กรปกครองส่วนท้องถิ่น
๗. ส่งเสริมกระบวนการทำงานเพื่อนำไปสู่นโยบายไทยแลนด์ ๔.๐

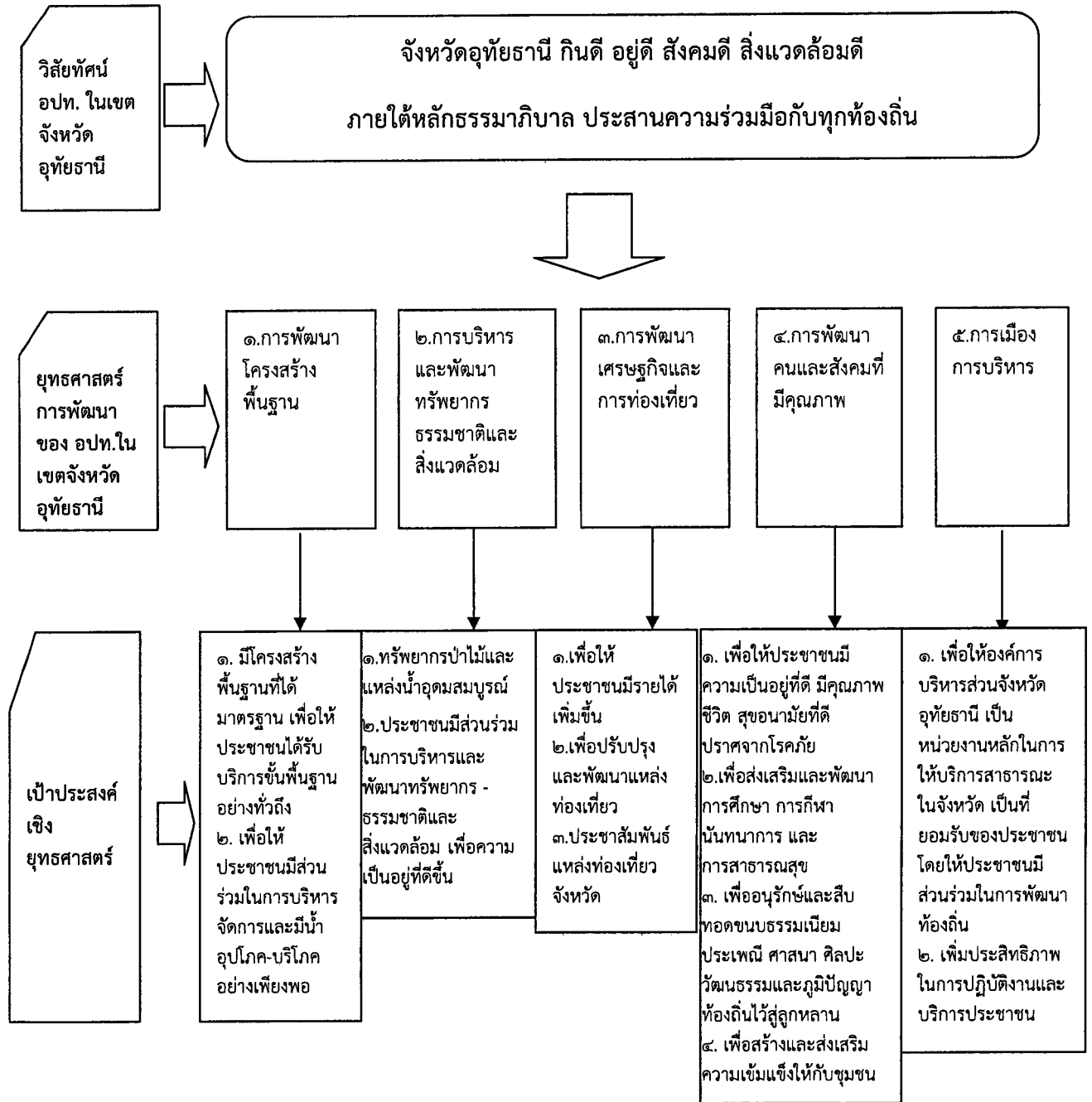
๖. ความเชื่อมโยงของยุทธศาสตร์การพัฒนา

๖.๑ แผนยุทธศาสตร์การพัฒนาขององค์กรปกครองส่วนท้องถิ่นในเขตจังหวัดอุทัยธานี (พ.ศ.๒๕๖๑-๒๕๖๔)

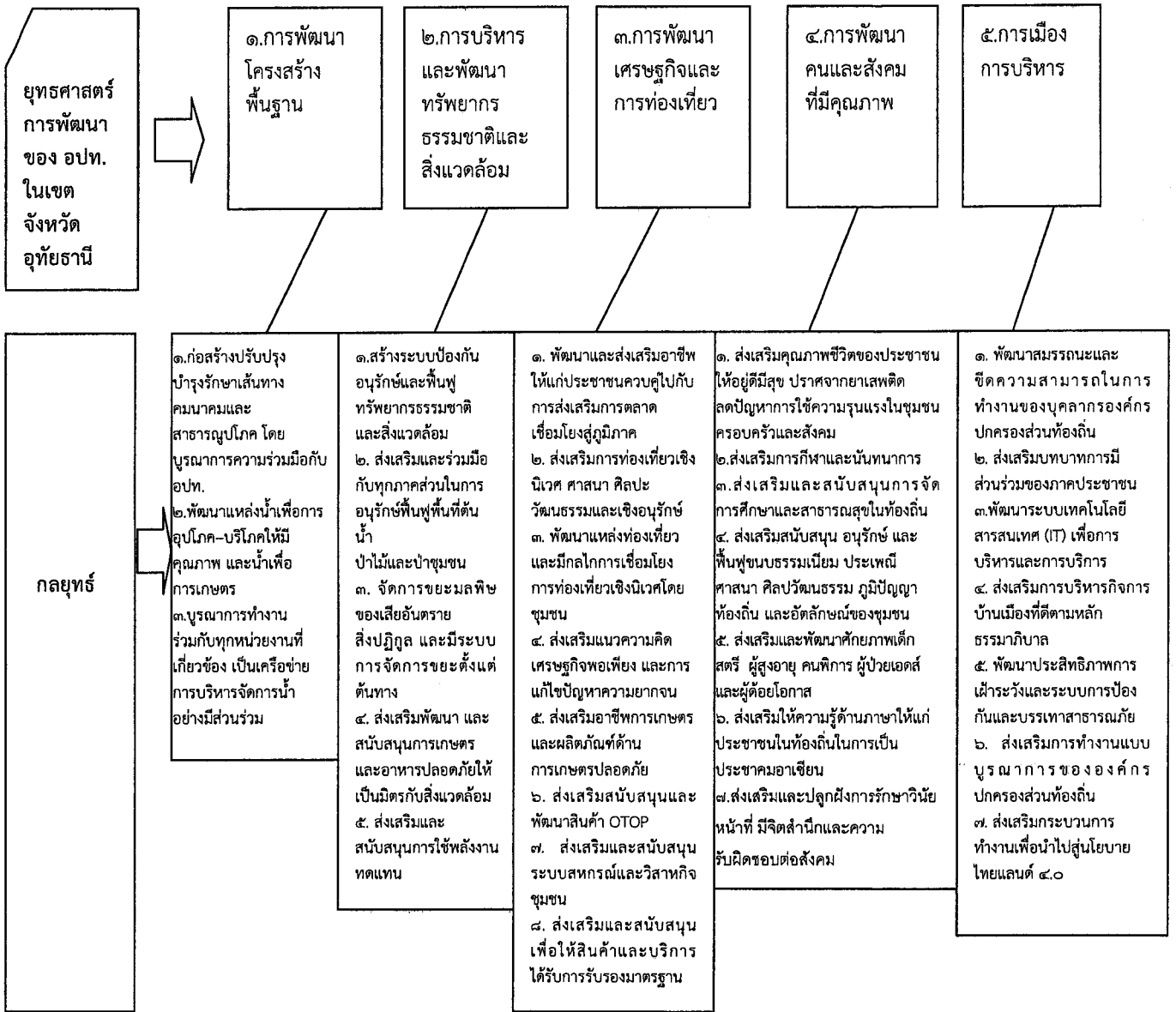
แบบ ยท.๐๑



๖.๒ แผนผังยุทธศาสตร์การพัฒนาขององค์กรปกครองส่วนท้องถิ่นในเขตจังหวัดอุทัยธานี (พ.ศ.๒๕๖๑-๒๕๖๔)



๖.๒ แผนผังยุทธศาสตร์การพัฒนาขององค์กรปกครองส่วนท้องถิ่นในเขตจังหวัดอุทัยธานี (พ.ศ.๒๕๖๑-๒๕๖๔) (ต่อ)



๖.๓ ประเด็นยุทธศาสตร์การพัฒนาขององค์กรปกครองส่วนท้องถิ่นในเขตจังหวัดอุทัยธานี (พ.ศ.๒๕๖๑-๒๕๖๔)

ประเด็นยุทธศาสตร์	เป้าประสงค์เชิงยุทธศาสตร์	ตัวชี้วัดผลผลิตโครงการ	ค่าเป้าหมาย				กลยุทธ์
			๒๕๖๑	๒๕๖๒	๒๕๖๓	๒๕๖๔	
๑. การพัฒนาโครงสร้างพื้นฐาน	๑. มีโครงสร้างพื้นฐานที่ได้มาตรฐาน เพื่อให้ประชาชนได้รับบริการขั้นพื้นฐานอย่างทั่วถึง	๑. จำนวนถนน/สะพานที่เพิ่มขึ้น ๒. จำนวนถนน/สะพานที่ได้รับการซ่อมแซม บำรุงรักษาเพิ่มขึ้น	-	๑๒	๑๒	๑๒	๑. ก่อสร้าง ปรับปรุง บำรุงรักษาเส้นทางคมนาคมและระบบสาธารณูปโภค โดยบูรณาการความร่วมมือกับองค์กรปกครองส่วนท้องถิ่น ๒. พัฒนาแหล่งน้ำ เพื่อการอุปโภค บริโภค ให้มีคุณภาพ และน้ำเพื่อการเกษตร ๓. บูรณาการความร่วมมือกับทุกหน่วยงานที่เกี่ยวข้องและเครือข่ายการบริหารจัดการน้ำ อย่างมีส่วนร่วม
	๒. เพื่อให้ประชาชนมีส่วนร่วมในการบริหารจัดการน้ำ และมีน้ำอุปโภค-บริโภคอย่างเพียงพอ	๓. จำนวนประปาที่เพิ่มขึ้น ๔. จำนวนแหล่งน้ำที่ได้รับ การพัฒนาเพิ่มขึ้น ๕. จำนวนเครือข่ายบริหารจัดการน้ำเพิ่มขึ้น (ปี ๕๙=๑๒ เครือข่าย)	๒	๒	๒	๒	๘ ๒๐ ๔
๒. การบริหารและพัฒนาทรัพยากรธรรมชาติและสิ่งแวดล้อม	๑. ทรัพยากรป่าไม้และแหล่งน้ำอุดมสมบูรณ์	๑. ร้อยละพื้นที่สีเขียวที่เพิ่มขึ้น ๒. มีการจัดทำแผนการป้องกัน อนุรักษ์ ป่าไม้ ทรัพยากรธรรมชาติและสิ่งแวดล้อม	๕	๕	๕	๕	๑. สร้างระบบป้องกัน อนุรักษ์ และฟื้นฟู ทรัพยากรธรรมชาติและสิ่งแวดล้อม ๒. ส่งเสริมและร่วมมือกับทุกภาคส่วนในการอนุรักษ์พื้นที่ต้นน้ำ ป่าไม้ และป่าชุมชน ๓. จัดการขยะ มลพิษ ของเสียอันตราย สิ่งปฏิกูล และมีระบบการจัดการขยะตั้งแต่ต้นทาง
			๑๕ แห่ง	๑๕ แห่ง	๑๕ แห่ง	๑๕ แห่ง	๒๐ แห่ง ๖๐ แห่ง

ประเด็นยุทธศาสตร์	เป้าประสงค์เชิงยุทธศาสตร์	ตัวชี้วัดผลผลิตโครงการ	ค่าเป้าหมาย					กลยุทธ์
			๒๕๖๑	๒๕๖๒	๒๕๖๓	๒๕๖๔	รวม ๔ ปี	
	๒. ประชาชนมีส่วนร่วมในการบริหารและพัฒนาทรัพยากรธรรมชาติและสิ่งแวดล้อมเพื่อความยั่งยืน	๓. ประชาชนมีความรู้เกี่ยวกับการจัดการขยะต้นทาง การเกษตร-อุตสาหกรรมที่เป็นมิตรกับสิ่งแวดล้อม	๒ ครั้ง	๒ ครั้ง	๒ ครั้ง	๒ ครั้ง	๘ ครั้ง	๔. ส่งเสริมพัฒนา และสนับสนุนการเกษตรและอาหารปลอดภัยให้เป็นมิตรกับสิ่งแวดล้อม ๕. ส่งเสริมและสนับสนุนการใช้พลังงานทดแทน
๓. การพัฒนาเศรษฐกิจและการท่องเที่ยว	๑. เพื่อให้ประชาชนมีรายได้เพิ่มขึ้น ๒. เพื่อปรับปรุงและพัฒนาแหล่งท่องเที่ยว ๓. ประชาชนสัมพันธ์แหล่งท่องเที่ยวจังหวัด	๑. จำนวนครัวเรือนที่มีรายได้เพิ่มขึ้น ๒. จำนวนแหล่งท่องเที่ยวที่เพิ่มขึ้น	๕	๕	๕	๕	๒๐	๑. พัฒนาและส่งเสริมอาชีพให้แก่ประชาชนควบคู่ไปกับการส่งเสริมการตลาดเชื่อมโยงสู่ภูมิภาค ๒. ส่งเสริมการท่องเที่ยวเชิงนิเวศ ศาสนา ศิลปะ วัฒนธรรมและเชิงอนุรักษ์ ๓. พัฒนาแหล่งท่องเที่ยวและมรดกโลก การเชื่อมโยงธุรกิจการท่องเที่ยวเชิงนิเวศโดยชุมชน ๔. ส่งเสริมแนวความคิดเศรษฐกิจพอเพียงและการแก้ไขปัญหาความยากจน ๕. ส่งเสริมอาชีพการเกษตร และผลิตภัณฑ์ด้านการเกษตรปลอดภัย ๖. ส่งเสริมสนับสนุน และพัฒนาสินค้า OTOP ๗. ส่งเสริมและสนับสนุนระบบสหกรณ์และวิสาหกิจชุมชน ๘. ส่งเสริมและสนับสนุนเพื่อให้สินค้าและบริการของชุมชนได้รับการรับรองมาตรฐาน

ประเด็นยุทธศาสตร์	เป้าประสงค์เชิงยุทธศาสตร์	ตัวชี้วัดผลผลิตโครงการ	ค่าเป้าหมาย				กลยุทธ์	
			๒๕๖๑	๒๕๖๒	๒๕๖๓	๒๕๖๔		รวม ๔ ปี
๔. การพัฒนาคนและสังคมที่มีคุณภาพ	<p>๑. เพื่อให้ประชาชนมีความเป็นอยู่ที่ดี มีคุณภาพชีวิต สุขอนามัยที่ดี ปราศจากโรคภัย</p> <p>๒. เพื่อส่งเสริมและพัฒนาการศึกษา การกีฬา นันทนาการ และการสาธารณสุข</p> <p>๓. เพื่ออนุรักษ์และสืบต่อชนบทร่มเย็น ประเพณี ศาสนา ศิลปะ วัฒนธรรมและภูมิปัญญาท้องถิ่นไว้สู่ลูกหลาน</p> <p>๔. เพื่อสร้างและส่งเสริมความเข้มแข็งให้กับชุมชน</p>	<p>๑. จำนวนกิจกรรมที่ส่งเสริมให้มีคุณภาพชีวิตดีขึ้น</p> <p>๒. จำนวนโครงการแก้ไขปัญหาด้านสุขอนามัย และโรคต่างๆ (โครงการ/ปี)</p> <p>๓. จำนวนครั้งหรือกลุ่มเป้าหมายในการจัดกิจกรรมของเด็ก เยาวชนและชุมชน</p> <p>๔. จำนวนครั้งในการจัดกิจกรรมด้านกีฬาและนันทนาการ</p> <p>๕. จำนวนครั้งในการจัดกิจกรรมด้านประเพณี ศาสนา ศิลปะ วัฒนธรรม และภูมิปัญญาท้องถิ่น</p>	๒	๒	๒	๒	๔	<p>๑. ส่งเสริมคุณภาพชีวิตของประชาชนให้อยู่ดีมีสุข ปราศจากยาเสพติด อดปัญหาการใช้ความรุนแรงในชุมชน ครอบครัว และสังคม</p> <p>๒. ส่งเสริมการกีฬาและนันทนาการ</p> <p>๓. ส่งเสริมและสนับสนุนการจัดการศึกษาและสาธารณสุขในท้องถิ่น</p> <p>๔. ส่งเสริม สนับสนุน อนุรักษ์ และฟื้นฟูชนบทร่มเย็น ประเพณี ศิลปวัฒนธรรม ภูมิปัญญาท้องถิ่น และอัตลักษณ์ของชุมชน</p> <p>๕. ส่งเสริมและพัฒนาศักยภาพเด็ก สตรี ผู้สูงอายุ คนพิการ ผู้ป่วยเอดส์ และผู้ด้อยโอกาส</p> <p>๖. ส่งเสริมให้ความรู้ด้านภาษาให้แก่ประชาชนในท้องถิ่นเป็นการเป็นประชาชนอาเซียน</p> <p>๗. ส่งเสริมและปลูกฝังการรักษาวินัย หน้าที่ มีจิตสำนึกและความรับผิดชอบต่อสังคม</p>

ประเด็นยุทธศาสตร์	เป้าประสงค์เชิงยุทธศาสตร์	ตัวชี้วัดผลผลิตโครงการ	ค่าเป้าหมาย				กลยุทธ์
			๒๕๖๑	๒๕๖๒	๒๕๖๓	๒๕๖๔	
๕. การเมือง การบริหาร	๑. เพื่อให้องค์การบริหารส่วนจังหวัดอุทัยธานี เป็นหน่วยงานหลักในการให้บริการสาธารณะในจังหวัด เป็นที่ยอมรับของประชาชน โดยให้ประชาชนมีส่วนร่วมในการพัฒนาท้องถิ่น ๒. เพิ่มประสิทธิภาพในการปฏิบัติงานและบริการประชาชน	๑. จำนวนบุคลากรได้รับการพัฒนาคุณภาพเพิ่มมากขึ้น (ปี/คน/หลักสูตร) ๒. ประสิทธิภาพการให้บริการแก่ประชาชนเพิ่มขึ้น (ปี/ครั้ง) ๓. จำนวนครั้งที่ประชาชนเข้าร่วมกิจกรรม/โครงการ (ปี/ครั้ง) ๔. ช่องทางในการประชาสัมพันธ์เพิ่มขึ้น (ช่องทาง/ครั้ง/ปี)	๑	๑	๑	๑	๑. พัฒนาสมรรถนะและขีดความสามารถในการทำงานของบุคลากรองค์กรปกครองส่วนท้องถิ่น ๒. ส่งเสริมบทบาทการมีส่วนร่วมของภาคประชาชน ๓. พัฒนาระบบเทคโนโลยีสารสนเทศ (IT) เพื่อการบริหารและบริการ ๔. ส่งเสริมการบริหารกิจการบ้านเมืองตามหลักธรรมาภิบาล ๕. พัฒนาประสิทธิภาพการเฝ้าระวังและระบบการป้องกันและบรรเทาสาธารณภัย ๖. ส่งเสริมการทำงานแบบบูรณาการขององค์กรปกครองส่วนท้องถิ่น ๗. ส่งเสริมกระบวนการทำงานเพื่อนำไปสู่นโยบายไทยแลนด์ ๔.๐
			๑	๒	๒	๒	๔
			๒	๒	๒	๒	๘
			๒	๒	๒	๒	๘
			๕	๕	๕	๕	๒๐

ส่วนที่ ๓ การติดตามและประเมินผล

๑. การติดตามและประเมินผลยุทธศาสตร์การพัฒนาขององค์กรปกครองส่วนท้องถิ่นในเขตจังหวัดอุทัยธานี

แนวทางการการติดตามและประเมินผลแผนพัฒนาท้องถิ่นในเขตจังหวัดอุทัยธานี โดยองค์การบริหารส่วนจังหวัดอุทัยธานี เป็นหน่วยงานหลักในการติดตามและประเมินผล และองค์กรปกครองส่วนท้องถิ่นทุกแห่งในเขตจังหวัดอุทัยธานี เป็นหน่วยงานรับการประเมิน โดยมีหน้าที่สนับสนุนในการให้ข้อมูล ซึ่งองค์การบริหารส่วนจังหวัดอุทัยธานี จะดำเนินการจัดทำเครื่องมือจัดเก็บข้อมูลเชิงปริมาณและคุณภาพว่า องค์กรปกครองส่วนท้องถิ่นในเขตจังหวัดอุทัยธานี ได้นำยุทธศาสตร์การพัฒนาขององค์กรปกครองส่วนท้องถิ่นในเขตจังหวัดอุทัยธานีไปใช้ และประสิทธิภาพตามเป้าประสงค์เชิงยุทธศาสตร์ การดำเนินการติดตามและประเมินผลจากองค์กรปกครองส่วนท้องถิ่นในเขตจังหวัดอุทัยธานีทุกแห่งภายในสิ้นปีงบประมาณของแต่ละปี และนำข้อมูลดังกล่าวมาวิเคราะห์ สังเคราะห์ เป็นภาพรวมระดับจังหวัด และแจ้งผลการติดตามและประเมินผลให้องค์กรปกครองส่วนท้องถิ่นทุกแห่งทราบภายในเดือนมีนาคมของปีงบประมาณถัดไป เพื่อเป็นแนวทางในการปรับปรุงและทบทวนแผนพัฒนาขององค์กรปกครองส่วนท้องถิ่นต่อไป

๒. สรุปผลการพัฒนาท้องถิ่นในภาพรวม

การสรุปผลการดำเนินงานในภาพรวมขององค์กรปกครองส่วนท้องถิ่นในเขตจังหวัดอุทัยธานี ในแต่ละปีงบประมาณ เป็นการติดตามและประเมินผลการปฏิบัติงานตามยุทธศาสตร์ขององค์กรปกครองส่วนท้องถิ่นในเขตจังหวัดอุทัยธานีว่า บรรลุตามเป้าประสงค์เชิงยุทธศาสตร์อย่างไร ทั้งเชิงปริมาณและเชิงคุณภาพ โดยแสดงผลเป็นตาราง กราฟ และข้อมูล เป็นต้น

๓. ข้อเสนอแนะในการจัดทำยุทธศาสตร์การพัฒนาขององค์กรปกครองส่วนท้องถิ่นในเขตจังหวัดอุทัยธานี ในอนาคต

๓.๑ ผลกระทบนำไปสู่อนาคต การจัดทำยุทธศาสตร์การพัฒนาขององค์กรปกครองส่วนท้องถิ่นในเขตจังหวัดอุทัยธานี ใช้หลักการมีส่วนร่วมจากทุกภาคส่วน ได้แก่ ภาคส่วนราชการ ภาครัฐวิสาหกิจ ภาคเอกชน และภาคประชาชน เพื่อกำหนดเป็นทิศทางการปรับปรุง ป้องกัน และแก้ไขการจัดทำยุทธศาสตร์การพัฒนาขององค์กรปกครองส่วนท้องถิ่นในเขตจังหวัดอุทัยธานีในอนาคตต่อไป

๓.๒ ข้อเสนอแนะ ผลจากการนำยุทธศาสตร์ขององค์กรปกครองส่วนท้องถิ่นในเขตจังหวัดอุทัยธานีไปใช้

- ข้อเสนอแนะ ผลจากการนำยุทธศาสตร์การพัฒนาขององค์กรปกครองส่วนท้องถิ่นในเขตจังหวัดอุทัยธานีไปใช้ มีแนวโน้มว่าให้ความสำคัญกับการพัฒนาคนและสังคมที่มีคุณภาพมากที่สุด
- ข้อเสนอแนะ ควรนำยุทธศาสตร์การพัฒนาขององค์กรปกครองส่วนท้องถิ่นในเขตจังหวัดอุทัยธานีไปใช้ให้สมดุล สอดรับกับแผนพัฒนาจังหวัด กลุ่มจังหวัด แผนพัฒนาภาค และแผนพัฒนาเศรษฐกิจและสังคมแห่งชาติ ฉบับ ๑๒ และแผนยุทธศาสตร์ชาติ ๒๐ ปี