

ตารางแสดงวงเงินงบประมาณที่ได้รับจัดสรรและราคากลางในงานจ้างก่อสร้าง

1. ชื่อโครงการ

ประกวดราคาจ้างก่อสร้างโครงการก่อสร้างฝายน้ำล้นคอนกรีตเสริมเหล็ก พร้อมบริเวณโดยรอบ บริเวณหมู่ที่ 2
ตำบลหนองสรวง - หมู่ที่ 5 ตำบลอุทัยเก่า อำเภอนองนาง จังหวัดอุทัยธานี ขนาดกว้าง 20 เมตร รายละเอียดตามที่ ออบจ.
กำหนด ด้วยวิธีประกวดราคาอิเล็กทรอนิกส์ (e-bidding) / เชื้อนทดน้ำ (ฝาย เชื้อนระบายน้ำ)

2. หน่วยงานเจ้าของโครงการ องค์การบริหารส่วนจังหวัดอุทัยธานี / องค์การบริหารส่วนจังหวัดอุทัยธานี

3. วงเงินงบประมาณที่ได้รับจัดสรร 4,980,000.00 บาท

4. ลักษณะงาน

โดยสังเขป ก่อสร้างฝายน้ำล้นคอนกรีตเสริมเหล็ก

5. ราคากลางคำนวณ ณ วันที่ 29 พฤษภาคม 2566 เป็นเงิน 4,974,885.62 บาท

6. บัญชีประมาณการราคากลาง

6.1 แบบสรุปราคากลางงานก่อสร้างชลประทาน

7. รายชื่อคณะกรรมการกำหนดราคากลาง

7.1 เอกลักษณ์ สอาด ประธานกรรมการกำหนดราคากลาง หัวหน้าฝ่ายสำรวจและออกแบบ

7.2 สุรศักดิ์ สุวรรณไพไล กรรมการกำหนดราคากลาง ผู้ช่วยนายช่างเขียนแบบ

7.3 ณัฐพล สิทธิกุล กรรมการกำหนดราคากลาง ผู้ช่วยนายช่างโยธา

7.4 จารุภัทร กล้วพาล กรรมการกำหนดราคากลาง ผู้ช่วยนายช่างสำรวจ

7.5 เอนก นอูน กรรมการกำหนดราคากลาง นายช่างโยธาชำนาญงาน

เอกลักษณ์ สอาด

29 พฤษภาคม 2566 11:57:34

แบบสรุปราคากลางงานก่อสร้างชลประทาน

ชื่อโครงการ/งานก่อสร้าง ประมวลราคาจ้างก่อสร้างโครงการก่อสร้างฝายน้ำล้นคอนกรีตเสริมเหล็ก พร้อมบริเวณโดยรอบ บริเวณหมู่ที่ 2 ตำบลหนองสรวง - หมู่ที่ 5 ตำบลอุทัยเก่า อำเภอหนองฉาง จังหวัดอุทัยธานี

ขนาดกว้าง 20 เมตร รายละเอียดตามที่ อบจ. กำหนด ด้วยวิธีประกวดราคาอิเล็กทรอนิกส์ (e-bidding)/เงื่อนไข (ฝ่าย เชื้อนระบายน้ำ)

หน่วยงาน องค์การบริหารส่วนจังหวัดอุทัยธานี / องค์การบริหารส่วนจังหวัดอุทัยธานี

ช่องที่ 1 ลำดับที่	ช่องที่ 2 รายการ	ช่องที่ 3 ปริมาณ	ช่องที่ 4 หน่วย	ช่องที่ 5 ค่างานต้นทุนต่อหน่วย (บาท)	ช่องที่ 6 ค่างานต้นทุน (บาท)	ค่า Factor F	ช่องที่ 7		หมายเหตุ
							ราคากลาง		
							ราคากลางต่อหน่วย	ราคากลาง	
1	[62]งานรื้อถอนโครงสร้าง คสล.	150.000	ลบ.ม.	646.06	96,909.00	1.3375	864.10	129,615.78	
2	งานวางป่า								
2.1	[1.2]งานตากถางและล้มต้นไม้	4,400.000	ตร.ม.	2.64	11,616.00	1.3375	3.53	15,536.40	
3	[2]งานขุดเปิดหน้าดิน	87.000	ลบ.ม.	44.44	3,866.28	1.3375	59.43	5,171.14	
4	งานดินขุด								
4.1	[3.2]งานดินขุดด้วยเครื่องจักร	51.000	ลบ.ม.	34.88	1,778.88	1.3375	46.65	2,379.25	
5	งานดินถม								
5.1	[7.2]งานดินเดิมบดอัดแน่นด้วยเครื่องจักรเบา	290.000	ตร.ม.	11.66	3,381.40	1.3375	15.59	4,522.62	
5.2	[7.3 (1)]งานดินถมบดอัดแน่นด้วยเครื่องจักร (งานทั่วไป 85%)	3,975.000	ลบ.ม.	162.54	646,096.50	1.3375	217.39	864,154.06	
6	[10]งานคอนกรีตหยาบ	15.000	ลบ.ม.	1,676.35	25,145.25	1.3375	2,242.11	33,631.77	
7	งานคอนกรีตเสริมเหล็ก								
7.1	[9.2]งานเหล็กเสริมคอนกรีต	5,281.000	กก.	35.02	184,940.62	1.3375	46.83	247,358.07	

แบบสรุปราคากลางงานก่อสร้างชลประทาน

ชื่อโครงการ/งานก่อสร้าง ประกวดราคาจ้างก่อสร้างโครงการก่อสร้างฝายน้ำล้นคอนกรีตเสริมเหล็ก พร้อมบริเวณโดยรอบ บริเวณหมู่ที่ 2 ตำบลหนองสรวง - หมู่ที่ 5 ตำบลอุทัยเก่า อำเภอหนองฉาง จังหวัดอุทัยธานี
 ขนาดกว้าง 20 เมตร รายละเอียดตามที่ อบจ. กำหนด ด้วยวิธีประกวดราคาอิเล็กทรอนิกส์ (e-bidding)/เขียนหน้า (ฝาย เชื้อนระบายน้ำ)

หน่วยงาน องค์การบริหารส่วนจังหวัดอุทัยธานี / องค์การบริหารส่วนจังหวัดอุทัยธานี

ครั้งที่	รายการ	ปริมาณ	หน่วย	ครั้งที่ 5 คำนวณต้นทุนต่อหน่วย (บาท)	ครั้งที่ 6 คำนวณต้นทุน (บาท)	ค่า Factor F	ครั้งที่ 7		หมายเหตุ	
							ราคากลาง			
							ราคากลางต่อหน่วย	ราคากลาง		
7.2	[9.1(1)]งานคอนกรีตโครงสร้าง	150.950	ลบ.ม.	4,557.26	687,918.39	1.3375	6,095.33	920,090.84		
8	ไม้กั้นประตูน้ำ ขนาด 1 1	4.300	ลบ.ฟ.	786.50	3,381.95	1.3375	1,051.94	4,523.35		
9	เหล็กฉาก L 50x50x3 มม. ยาว 6 ม.	3.000	ทอน	565.00	1,695.00	1.3375	755.68	2,267.06		
10	งานป้องกันการกัดเซาะ									
10.1	[13.2]งานหินเรียงยาแนวหนา.....ม.	590.000	ลบ.ม.	1,349.71	796,328.90	1.3375	1,805.23	1,065,089.90		
10.2	[13.4]งานหินทิ้งหนา.....ม.	1,310.000	ลบ.ม.	928.83	1,216,767.30	1.3375	1,242.31	1,627,426.26		
11	หลักนำโค้ง	30.000	หลัก	590.00	17,700.00	1.3375	789.12	23,673.75		
12	ป้าย น1 + เสาคสล.	1.000	ชุด	4,570.00	4,570.00	1.3375	6,112.37	6,112.37		
2	งานทาง สะพานและท่อเหลี่ยม : ราคากลาง							23,333.00		
รวมคำนวณต้นทุนทั้งสิ้น					3,702,095.47					
							รวมราคากลางทั้งสิ้น	4,974,885.62		

ราคากลาง (..... สิ้นงานเก็บแถมเงินสี่พันแปดร้อยแปดสิบห้าบาทหกสิบสองสตางค์))

แบบสุรปราศากลางงานก่อสร้างชลประทาน

ชื่อโครงการ/งานก่อสร้าง ประกวราคาจ้างก่อสร้างโครงการก่อสร้างฝายน้ำล้นคอนกรีตเสริมเหล็ก พร้อมบริเวณโดยรอบ บริเวณหมู่ที่ 2 ตำบลหนองสรวง - หมู่ที่ 5 ตำบลอุทัยเก่า อำเภอนองฉาง จังหวัดอุทัยธานี

ขนาดกว้าง 20 เมตร รายละเอียดตามที่ อบจ. กำหนด ด้วยวิธีประกวดราคาอิเล็กทรอนิกส์ (e-bidding)/เขียนหน้า (ฝาย เขียนระบายน้ำ)

หน่วยงาน องค์การบริหารส่วนจังหวัดอุทัยธานี / องค์การบริหารส่วนจังหวัดอุทัยธานี



แบบสรุปราคากลางงานก่อสร้างชลประทาน

ชื่อโครงการ/งานก่อสร้าง ประกวราคาจ้างก่อสร้างโครงการก่อสร้างฝายน้ำล้นคอนกรีตเสริมเหล็ก พร้อมบริเวณโดยรอบ บริเวณหมู่ที่ 2 ตำบลหนองสรวง - หมู่ที่ 5 ตำบลอุทัยเก่า อำเภอหนองฉาง จังหวัดอุทัยธานี

ขนาดกว้าง 20 เมตร รายละเอียดตามที่ อบจ. กำหนด ด้วยวิธีประกวดราคาอิเล็กทรอนิกส์ (e-bidding)/เขียนหน้า (ฝาย เขียนระบายน้ำ)

หน่วยงาน องค์การบริหารส่วนจังหวัดอุทัยธานี / องค์การบริหารส่วนจังหวัดอุทัยธานี

สุรศักดิ์ สุวรรณไพไล
(สุรศักดิ์ สุวรรณไพไล)
กรรมการกำหนดราคากลาง

เอนก นออุ่น
(เอนก นออุ่น)
กรรมการกำหนดราคากลาง



เอกลักษณ์ สอาด
(เอกลักษณ์ สอาด)
ประธานกรรมการกำหนดราคากลาง

ณัฐพล สิทธิกุล
(ณัฐพล สิทธิกุล)
กรรมการกำหนดราคากลาง

จารุภัทร กล้วพาล
(จารุภัทร กล้วพาล)
กรรมการกำหนดราคากลาง



ประกาศองค์การบริหารส่วนจังหวัดอุทัยธานี

เรื่อง ประกวดราคาจ้างก่อสร้างโครงการก่อสร้างฝายน้ำล้นคอนกรีตเสริมเหล็ก พร้อมบริเวณโดยรอบ บริเวณหมู่
ที่ ๒ ตำบลหนองสรวง - หมู่ที่ ๕ ตำบลอุทัยเก่า อำเภอหนองฉาง จังหวัดอุทัยธานี ขนาดกว้าง ๒๐ เมตร ราย
ละเอียดตามที่ อบจ. กำหนด ด้วยวิธีประกวดราคาอิเล็กทรอนิกส์ (e-bidding)

องค์การบริหารส่วนจังหวัดอุทัยธานี มีความประสงค์จะประกวดราคาจ้างก่อสร้างโครงการก่อสร้าง
ฝายน้ำล้นคอนกรีตเสริมเหล็ก พร้อมบริเวณโดยรอบ บริเวณหมู่ที่ ๒ ตำบลหนองสรวง - หมู่ที่ ๕ ตำบลอุทัยเก่า
อำเภอหนองฉาง จังหวัดอุทัยธานี ขนาดกว้าง ๒๐ เมตร รายละเอียดตามที่ อบจ. กำหนด ด้วยวิธีประกวดราคา
อิเล็กทรอนิกส์ (e-bidding)

ราคากลางของงานจ้างก่อสร้าง ในการประกวดราคาครั้งนี้ เป็นเงินทั้งสิ้น ๔,๙๗๔,๘๘๕.๖๒ บาท (สี่
ล้านเก้าแสนเจ็ดหมื่นสี่พันแปดร้อยแปดสิบบ้าบาทหกสิบสองสตางค์)

ผู้ยื่นข้อเสนอจะต้องมีคุณสมบัติ ดังต่อไปนี้

๑. มีความสามารถตามกฎหมาย

๒. ไม่เป็นบุคคลล้มละลาย

๓. ไม่อยู่ระหว่างเลิกกิจการ

๔. ไม่เป็นบุคคลซึ่งอยู่ระหว่างถูกระงับการยื่นข้อเสนอหรือทำสัญญากับหน่วยงานของรัฐไว้ชั่วคราว
เนื่องจากเป็นผู้ที่ไม่ผ่านเกณฑ์การประเมินผลการปฏิบัติงานของผู้ประกอบการตามระเบียบ ที่รัฐมนตรีว่าการ
กระทรวงการคลังกำหนดตามที่ประกาศเผยแพร่ในระบบเครือข่ายสารสนเทศของกรมบัญชีกลาง

๕. ไม่เป็นบุคคลซึ่งถูกระงับชื่อไว้ในบัญชีรายชื่อผู้ทำงานและได้แจ้งเวียนชื่อให้เป็นผู้ทำงาน ของหน่วย
งานของรัฐในระบบเครือข่ายสารสนเทศของกรมบัญชีกลาง ซึ่งรวมถึงนิติบุคคลที่ผู้ทำงานเป็นหุ้นส่วนผู้จัดการ
กรรมการผู้จัดการ ผู้บริหาร ผู้มีอำนาจในการดำเนินงานในกิจการของนิติบุคคลนั้นด้วย

๖. มีคุณสมบัติและไม่มีลักษณะต้องห้ามตามที่คณะกรรมการนโยบายการจัดซื้อจัดจ้างและ การ
บริหารพัสดุภาครัฐกำหนดในราชกิจจานุเบกษา

๗. เป็นนิติบุคคลผู้มีอาชีพรับจ้างงานที่ประกวดราคาอิเล็กทรอนิกส์ดังกล่าว

๘. ไม่เป็นผู้มีผลประโยชน์ร่วมกันกับผู้ยื่นข้อเสนอรายอื่นที่เข้ายื่นข้อเสนอให้แก่องค์การบริหาร
ส่วนจังหวัดอุทัยธานี ณ วันประกาศประกวดราคาอิเล็กทรอนิกส์ หรือไม่เป็นผู้กระทำการอันเป็นการขัดขวางการ
แข่งขันราคาอย่างเป็นธรรม ในการประกวดราคาอิเล็กทรอนิกส์ครั้งนี้

๙. ไม่เป็นผู้ได้รับเอกสิทธิ์หรือความคุ้มกัน ซึ่งอาจปฏิเสธไม่ยอมขึ้นศาลไทย เว้นแต่รัฐบาลของผู้ยื่นข้อเสนอได้มีคำสั่งสละเอกสิทธิ์และความคุ้มกันเช่นนั้น

๑๐. ผู้ยื่นข้อเสนอต้องมีผลงานก่อสร้างประเภทเดียวกันกับผลงานที่ประกวดราคาจ้างก่อสร้างในวงเงินไม่น้อยกว่า ๒,๒๔๑,๐๐๐.๐๐ บาท (สองล้านสองแสนสี่หมื่นหนึ่งพันบาทถ้วน) และเป็นผลงานที่เป็นคู่สัญญาโดยตรงกับหน่วยงานของรัฐ หรือหน่วยงานเอกชนที่ องค์การบริหารส่วนจังหวัดอุทัยธานี เชื่อถือ

๑๑. ผู้ยื่นข้อเสนอที่ยื่นข้อเสนอในรูปแบบของ "กิจการร่วมค้า" ต้องมีคุณสมบัติดังนี้

กรณีที่ข้อตกลงระหว่างผู้เข้าร่วมค้ากำหนดให้ผู้เข้าร่วมค้ารายใดรายหนึ่งเป็นผู้เข้าร่วมค้าหลัก ข้อตกลงระหว่างผู้เข้าร่วมค้าจะต้องมีการกำหนดสัดส่วนหน้าที่และความรับผิดชอบในปริมาณงาน สิ่งของ หรือมูลค่า ตามสัญญาของผู้เข้าร่วมค้าหลักมากกว่าผู้เข้าร่วมค้ารายอื่นทุกราย

กรณีที่ข้อตกลงระหว่างผู้เข้าร่วมค้ากำหนดให้ผู้เข้าร่วมค้ารายใดรายหนึ่งเป็นผู้เข้าร่วมค้าหลัก กิจการร่วมค่านั้นต้องใช้ผลงานของผู้เข้าร่วมค้าหลักรายเดียวเป็นผลงานของกิจการร่วมค้าที่ยื่นข้อเสนอ

สำหรับข้อตกลงระหว่างผู้เข้าร่วมค้าที่ไม่ได้กำหนดให้ผู้เข้าร่วมค้ารายใดเป็นผู้เข้าร่วมค้าหลัก ผู้เข้าร่วมค้าทุกรายจะต้องมีคุณสมบัติครบถ้วนตามเงื่อนไขที่กำหนดไว้ในเอกสารเชิญชวน หรือหนังสือเชิญชวน

กรณีที่ข้อตกลงระหว่างผู้เข้าร่วมค้ากำหนดให้มีการมอบหมายผู้เข้าร่วมค้ารายใดรายหนึ่งเป็นผู้ยื่นข้อเสนอ ในนามกิจการร่วมค้า การยื่นข้อเสนอดังกล่าวต้องมีหนังสือมอบอำนาจ

สำหรับข้อตกลงระหว่างผู้เข้าร่วมค้าที่ไม่ได้กำหนดให้ผู้เข้าร่วมค้ารายใดเป็นผู้ยื่นข้อเสนอผู้เข้าร่วมค้าทุกรายจะต้องลงลายมือชื่อในหนังสือมอบอำนาจให้ผู้เข้าร่วมค้ารายใดรายหนึ่งเป็นผู้ยื่นข้อเสนอในนามกิจการร่วมค้า

๑๒. ผู้ยื่นข้อเสนอต้องลงทะเบียนที่มีข้อมูลถูกต้องครบถ้วนในระบบจัดซื้อจัดจ้างภาครัฐด้วยอิเล็กทรอนิกส์ (Electronic Government Procurement : e-GP) ของกรมบัญชีกลาง

๑๓. ผู้ยื่นข้อเสนอต้องมีมูลค่าสุทธิของกิจการ ดังนี้

(๑) กรณีผู้ยื่นข้อเสนอเป็นนิติบุคคลที่จัดตั้งขึ้นตามกฎหมายไทยซึ่งได้จดทะเบียนเกินกว่า ๑ ปี ต้องมีมูลค่าสุทธิของกิจการ จากผลต่างระหว่างสินทรัพย์สุทธิหักด้วยหนี้สินสุทธิ ที่ปรากฏในงบแสดงฐานะการเงินที่มีการตรวจรับรองแล้ว ซึ่งจะต้องแสดงค่าเป็นบวก ๑ ปีสุดท้ายก่อนวันยื่นข้อเสนอ

(๒) กรณีผู้ยื่นข้อเสนอเป็นนิติบุคคลที่จัดตั้งขึ้นตามกฎหมายไทย ซึ่งยังไม่มีงบแสดงฐานะการเงินกับกรมพัฒนาธุรกิจการค้า ให้พิจารณาการกำหนดมูลค่าของทุนจดทะเบียน โดยผู้ยื่นข้อเสนอจะต้องมีทุนจดทะเบียนที่เรียกชำระมูลค่าหุ้นแล้ว ณ วันที่ยื่นข้อเสนอ ไม่ต่ำกว่า ๑ ล้านบาท

(๓) สำหรับการจัดซื้อจัดจ้างครั้งหนึ่งที่มีวงเงินเกิน ๕๐๐,๐๐๐ บาทขึ้นไป กรณีผู้ยื่นข้อเสนอเป็นบุคคลธรรมดา โดยพิจารณาจากหนังสือรับรองบัญชีเงินฝาก ไม่เกิน ๙๐ วันก่อนวันยื่นข้อเสนอ โดยต้องมีเงินฝากคงเหลือในบัญชีธนาคารเป็นมูลค่า ๑ ใน ๔ ของมูลค่างบประมาณของโครงการหรือรายการที่ยื่นข้อเสนอในแต่ละครั้ง และหากเป็นผู้ชนะการจัดซื้อจัดจ้างหรือเป็นผู้ได้รับการคัดเลือกจะต้องแสดงบัญชีเงินฝากที่มีมูลค่าดังกล่าวอีกครั้งหนึ่งในวันลงนามในสัญญา

(๔) กรณีที่ผู้ยื่นข้อเสนอไม่มีมูลค่าสุทธิของกิจการหรือทุนจดทะเบียน หรือมีแต่ไม่เพียงพอที่จะยื่นข้อเสนอ ผู้ยื่นข้อเสนอสามารถขอวงเงินสินเชื่อ โดยต้องมีวงเงินสินเชื่อ ๑ ใน ๔ ของมูลค่างบประมาณของ

โครงการหรือรายการที่ยื่นข้อเสนอในครั้งนั้น (สินเชื่อที่ธนาคารภายในประเทศ หรือบริษัทเงินทุนหรือบริษัทเงินทุน
หลักทรัพย์ที่ได้รับอนุญาตให้ประกอบกิจการเงินทุนเพื่อการพาณิชย์ และประกอบธุรกิจค้าประกันตามประกาศของ
ธนาคารแห่งประเทศไทย ตามรายชื่อบริษัทเงินทุนที่ธนาคารแห่งประเทศไทยแจ้งเวียนให้ทราบ โดยพิจารณาจากยอด
เงินรวมของวงเงินสินเชื่อที่สำนักงานใหญ่รับรอง หรือที่สำนักงานสาขารับรอง (กรณีได้รับมอบอำนาจจากสำนักงาน
ใหญ่) ซึ่งออกให้แก่ผู้ยื่นข้อเสนอ นับถึงวันยื่นข้อเสนอไม่เกิน ๙๐ วัน)

(๕) กรณีตาม (๑) - (๔) ยกเว้นสำหรับกรณีดังต่อไปนี้

(๕.๑) กรณีที่ผู้ยื่นข้อเสนอเป็นหน่วยงานของรัฐ

(๕.๒) นิติบุคคลที่จัดตั้งขึ้นตามกฎหมายไทยที่อยู่ระหว่างการฟื้นฟูกิจการตามพระราช

บัญญัติล้มละลาย (ฉบับที่ ๑๐) พ.ศ. ๒๕๖๑

(๕.๓) งานจ้างก่อสร้าง ที่กรมบัญชีกลางได้ขึ้นทะเบียนผู้ประกอบการงานก่อสร้างแล้ว และ
งานจ้างก่อสร้างที่หน่วยงานของรัฐได้มีการจัดทำบัญชีผู้ประกอบการงานก่อสร้างที่มีคุณสมบัติเบื้องต้นไว้แล้ว ก่อนวัน
ที่พระราชบัญญัติการจัดซื้อจัดจ้างและการบริหารพัสดุภาครัฐมีผลใช้บังคับ

ผู้ยื่นข้อเสนอต้องยื่นข้อเสนอและเสนอราคาทางระบบจัดซื้อจัดจ้างภาครัฐด้วยอิเล็กทรอนิกส์ในวันที่
ระหว่างเวลา น. ถึง น.

ผู้สนใจสามารถขอรับเอกสารประกวดราคาอิเล็กทรอนิกส์ โดยดาวน์โหลดเอกสารทางระบบจัดซื้อ
จัดจ้างภาครัฐด้วยอิเล็กทรอนิกส์ หัวข้อ ค้นหาประกาศจัดซื้อจัดจ้างได้ตั้งแต่วันที่ประกาศจนถึงวันเสนอราคา

ผู้ยื่นข้อเสนอสามารถจัดเตรียมเอกสารข้อเสนอได้ตั้งแต่วันที่ประกาศจนถึงวันเสนอราคา

ผู้สนใจสามารถดูรายละเอียดได้ที่

เว็บไซต์ www.uthaipao.go.th หรือ www.gprocurement.go.th หรือสอบถามทางโทรศัพท์หมายเลข
๐-๕๖๕๑-๒๙๓๗ ในวันและเวลาราชการ

ประกาศ ณ วันที่ ๑๖ มิถุนายน พ.ศ. ๒๕๖๖

(นายเผด็จ นัยปรี)

นายกองค์การบริหารส่วนจังหวัดอุทัยธานี

เอกสารประกวดราคาจ้างก่อสร้างด้วยการประกวดราคาอิเล็กทรอนิกส์ (e-bidding)

เลขที่

ประกวดราคาจ้างก่อสร้างโครงการก่อสร้างฝายน้ำล้นคอนกรีตเสริมเหล็ก พร้อมบริเวณโดยรอบ บริเวณหมู่ที่ ๒ ตำบลหนองสรวง - หมู่ที่ ๕ ตำบลอุทัยเก่า อำเภอหนองฉาง จังหวัดอุทัยธานี ขนาดกว้าง ๒๐ เมตร รายละเอียดตามที่ อบจ. กำหนด ด้วยวิธีประกวดราคาอิเล็กทรอนิกส์ (e-bidding)

ตามประกาศ องค์การบริหารส่วนจังหวัดอุทัยธานี

ลงวันที่ มิถุนายน ๒๕๖๖

องค์การบริหารส่วนจังหวัดอุทัยธานี ซึ่งต่อไปนี้จะเรียกว่า "องค์การบริหารส่วนจังหวัดอุทัยธานี" มีความประสงค์จะ ประกวดราคาจ้างก่อสร้างโครงการก่อสร้างฝายน้ำล้นคอนกรีตเสริมเหล็ก พร้อมบริเวณโดยรอบ บริเวณหมู่ที่ ๒ ตำบลหนองสรวง - หมู่ที่ ๕ ตำบลอุทัยเก่า อำเภอหนองฉาง จังหวัดอุทัยธานี ขนาดกว้าง ๒๐ เมตร รายละเอียดตามที่ อบจ. กำหนด ด้วยวิธีประกวดราคาอิเล็กทรอนิกส์ (e-bidding) โดยมีข้อแนะนำและข้อกำหนดดังต่อไปนี้

๑. เอกสารแนบท้ายเอกสารประกวดราคาอิเล็กทรอนิกส์

- ๑.๑ ร่างรายละเอียดขอบเขตของงานทั้งโครงการ (Terms of Reference : TOR)
- ๑.๒ แบบใบเสนอราคาที่กำหนดไว้ในระบบจัดซื้อจัดจ้างภาครัฐด้วยอิเล็กทรอนิกส์
- ๑.๓ แบบสัญญาจ้างก่อสร้าง
- ๑.๔ แบบหนังสือค้ำประกัน
 - (๑) หลักประกันสัญญา
- ๑.๕ สูตรการปรับราคา
- ๑.๖ บทนิยาม
 - (๑) ผู้ที่มีผลประโยชน์ร่วมกัน
 - (๒) การขัดขวางการแข่งขันอย่างเป็นธรรม
- ๑.๗ แบบบัญชีเอกสารที่กำหนดไว้ในระบบจัดซื้อจัดจ้างภาครัฐด้วยอิเล็กทรอนิกส์
 - (๑) บัญชีเอกสารส่วนที่ ๑
 - (๒) บัญชีเอกสารส่วนที่ ๒
- ๑.๘ แผนการใช้วัสดุที่ผลิตภายในประเทศและแผนการใช้เหล็กที่ผลิตภายในประเทศ
- ๑.๙ แผนการทำงาน
- ๑.๑๐ รายละเอียดวงงาน

๒. คุณสมบัติของผู้ยื่นข้อเสนอ

- ๒.๑ มีความสามารถตามกฎหมาย
- ๒.๒ ไม่เป็นบุคคลล้มละลาย
- ๒.๓ ไม่อยู่ระหว่างเลิกกิจการ
- ๒.๔ ไม่เป็นบุคคลซึ่งอยู่ระหว่างถูกระงับการยื่นข้อเสนอหรือทำสัญญากับหน่วยงานของรัฐไว้

ชั่วคราว เนื่องจากเป็นผู้ที่ไม่ผ่านเกณฑ์การประเมินผลการปฏิบัติงานของผู้ประกอบการตามระเบียบ ที่รัฐมนตรีว่าการ

กระทรวงการคลังกำหนดตามที่ประกาศเผยแพร่ในระบบเครือข่ายสารสนเทศของกรมบัญชีกลาง

๒.๕ ไม่เป็นบุคคลซึ่งถูกระบุชื่อไว้ในบัญชีรายชื่อผู้ทำงานและได้แจ้งเวียนชื่อให้เป็นผู้ทำงานของหน่วยงานของรัฐในระบบเครือข่ายสารสนเทศของกรมบัญชีกลาง ซึ่งรวมถึงนิติบุคคลที่ผู้ทำงานเป็นหุ้นส่วนผู้จัดการ กรรมการผู้จัดการ ผู้บริหาร ผู้มีอำนาจในการดำเนินงานในกิจการของนิติบุคคลนั้นด้วย

๒.๖ มีคุณสมบัติและไม่มีลักษณะต้องห้ามตามที่คณะกรรมการนโยบายการจัดซื้อจัดจ้าง และการบริหารพัสดุภาครัฐกำหนดในราชกิจจานุเบกษา

๒.๗ เป็นนิติบุคคลผู้มีอาชีพรับจ้างงานที่ประกวดราคาอิเล็กทรอนิกส์ดังกล่าว

๒.๘ ไม่เป็นผู้มีผลประโยชน์ร่วมกันกับผู้ยื่นข้อเสนอรายอื่นที่เข้ายื่นข้อเสนอให้แก่ องค์การบริหารส่วนจังหวัดอุทัยธานี ณ วันประกาศประกวดราคาอิเล็กทรอนิกส์ หรือไม่เป็นผู้กระทำการอันเป็นการขัดขวางการแข่งขันอย่างเป็นธรรมในการประกวดราคาอิเล็กทรอนิกส์ครั้งนี้

๒.๙ ไม่เป็นผู้ได้รับเอกสิทธิ์หรือความคุ้มกัน ซึ่งอาจปฏิเสธไม่ยอมขึ้นศาลไทย เว้นแต่รัฐบาลของผู้ยื่นข้อเสนอได้มีคำสั่งให้สละเอกสิทธิ์และความคุ้มกันเช่นนั้น

๒.๑๐ ผู้ยื่นข้อเสนอต้องมีผลงานก่อสร้างประเภทเดียวกันกับผลงานที่ประกวดราคาจ้างก่อสร้างในวงเงินไม่น้อยกว่า ๒,๒๔๑,๐๐๐.๐๐ บาท (สองล้านสองแสนสี่หมื่นหนึ่งพันบาทถ้วน) และเป็นผลงานที่เป็นคู่สัญญาโดยตรงกับหน่วยงานของรัฐ หรือหน่วยงานเอกชนที่ องค์การบริหารส่วนจังหวัดอุทัยธานี เชื้อถือ

๒.๑๑ กิจการร่วมค้าที่ยื่นข้อเสนอในรูปแบบของ "กิจการร่วมค้า" ต้องมีคุณสมบัติดังนี้

กรณีที่ข้อตกลงระหว่างผู้เข้าร่วมค้ากำหนดให้ผู้เข้าร่วมค้ารายใดรายหนึ่งเป็นผู้เข้าร่วมค้าหลัก ข้อตกลงระหว่างผู้เข้าร่วมค้าจะต้องมีการกำหนดสัดส่วนหน้าที่และความรับผิดชอบในปริมาณงาน สิ่งของหรือมูลค่าตามสัญญาของผู้เข้าร่วมค้าหลักมากกว่าผู้เข้าร่วมค้ารายอื่นทุกราย

กรณีที่ข้อตกลงระหว่างผู้เข้าร่วมค้ากำหนดให้ผู้เข้าร่วมค้ารายใดรายหนึ่งเป็นผู้เข้าร่วมค้าหลัก กิจการร่วมค่านั้นต้องใช้ผลงานของผู้เข้าร่วมค้าหลักรายเดียวเป็นผลงานของกิจการร่วมค้าที่ยื่นข้อเสนอ

สำหรับข้อตกลงระหว่างผู้เข้าร่วมค้าที่ไม่ได้กำหนดให้ผู้เข้าร่วมค้ารายใดเป็นผู้เข้าร่วมค้าหลัก ผู้เข้าร่วมค้าทุกรายจะต้องมีคุณสมบัติครบถ้วนตามเงื่อนไขที่กำหนดไว้ในเอกสารเชิญชวน หรือหนังสือเชิญชวน

กรณีที่ข้อตกลงระหว่างผู้เข้าร่วมค้ากำหนดให้มีการมอบหมายผู้เข้าร่วมค้ารายใดรายหนึ่งเป็นผู้ยื่นข้อเสนอ ในนามกิจการร่วมค้า การยื่นข้อเสนอดังกล่าวไม่ต้องมีหนังสือมอบอำนาจ

สำหรับข้อตกลงระหว่างผู้เข้าร่วมค้าที่ไม่ได้กำหนดให้ผู้เข้าร่วมค้ารายใดเป็นผู้ยื่นข้อเสนอ ผู้เข้าร่วมค้าทุกรายจะต้องลงลายมือชื่อในหนังสือมอบอำนาจให้ผู้เข้าร่วมค้ารายใดรายหนึ่งเป็นผู้ยื่นข้อเสนอ ในนามกิจการร่วมค้า

๒.๑๒ ผู้ยื่นข้อเสนอต้องลงทะเบียนที่มีข้อมูลถูกต้องครบถ้วนในระบบจัดซื้อจัดจ้างภาครัฐด้วยอิเล็กทรอนิกส์ (Electronic Government Procurement : e-GP) ของกรมบัญชีกลาง

๒.๑๓ ผู้ยื่นข้อเสนอต้องมีมูลค่าสุทธิของกิจการ ดังนี้

(๑) กรณีผู้ยื่นข้อเสนอเป็นนิติบุคคลที่จัดตั้งขึ้นตามกฎหมายไทยซึ่งได้จดทะเบียนเกินกว่า ๑ ปี ต้องมีมูลค่าสุทธิของกิจการ จากผลต่างระหว่างสินทรัพย์สุทธิหักด้วยหนี้สินสุทธิ ที่ปรากฏในงบแสดงฐานะการเงินที่มีการตรวจรับรองแล้ว ซึ่งจะต้องแสดงค่าเป็นบวก ๑ ปีสุดท้ายก่อนวันยื่นข้อเสนอ

(๒) กรณีผู้ยื่นข้อเสนอเป็นนิติบุคคลที่จัดตั้งขึ้นตามกฎหมายไทย ซึ่งยังไม่มีงบแสดงฐานะการเงินกับกรมพัฒนาธุรกิจการค้า ให้พิจารณาการกำหนดมูลค่าของทุนจดทะเบียน โดยผู้ยื่นข้อเสนอจะ

ต้องมีทุนจดทะเบียนที่เรียกชำระมูลค่าหุ้นแล้ว ณ วันที่ยื่นข้อเสนอ ไม่ต่ำกว่า ๑ ล้านบาท

(๓) สำหรับการจัดซื้อจัดจ้างครั้งหนึ่งที่มีวงเงินเกิน ๕๐๐,๐๐๐ บาทขึ้นไป กรณีผู้ยื่นข้อเสนอเป็นบุคคลธรรมดา โดยพิจารณาจากหนังสือรับรองบัญชีเงินฝาก ไม่เกิน ๙๐ วันก่อนวันยื่นข้อเสนอ โดยต้องมีเงินฝากคงเหลือในบัญชีธนาคารเป็นมูลค่า ๑ ใน ๔ ของมูลค่างบประมาณของโครงการหรือรายการที่ยื่นข้อเสนอในแต่ละครั้ง และหากเป็นผู้ชนะการจัดซื้อจัดจ้างหรือเป็นผู้ได้รับการคัดเลือกจะต้องแสดงบัญชีเงินฝากที่มีมูลค่าดังกล่าวอีกครั้งหนึ่งในวันลงนามในสัญญา

(๔) กรณีที่ผู้ยื่นข้อเสนอไม่มีมูลค่าสุทธิของกิจการหรือทุนจดทะเบียน หรือมีแต่ไม่เพียงพอที่จะ เข้ายื่นข้อเสนอ ผู้ยื่นข้อเสนอสามารถขอวงเงินสินเชื่อ โดยต้องมีวงเงินสินเชื่อ ๑ ใน ๔ ของมูลค่างบประมาณของโครงการหรือรายการที่ยื่นข้อเสนอในครั้งนั้น (สินเชื่อที่ธนาคารภายในประเทศ หรือบริษัทเงินทุนหรือบริษัทเงินทุนหลักทรัพย์ที่ได้รับอนุญาตให้ประกอบกิจการเงินทุนเพื่อการพาณิชย์ และประกอบธุรกิจค้าประกันตามประกาศของธนาคารแห่งประเทศไทย ตามรายชื่อบริษัทเงินทุนที่ธนาคารแห่งประเทศไทยแจ้งเวียนให้ทราบ โดยพิจารณาจากยอดเงินรวมของวงเงินสินเชื่อที่สำนักงานใหญ่รับรอง หรือที่สำนักงานสาขารับรอง (กรณีได้รับมอบอำนาจจากสำนักงานใหญ่) ซึ่งออกให้แก่ผู้ยื่นข้อเสนอ นับถึงวันยื่นข้อเสนอไม่เกิน ๙๐ วัน)

(๕) กรณีตาม (๑) - (๔) ยกเว้นสำหรับกรณีดังต่อไปนี้

(๕.๑) กรณีที่ผู้ยื่นข้อเสนอเป็นหน่วยงานของรัฐ

(๕.๒) นิติบุคคลที่จัดตั้งขึ้นตามกฎหมายไทยที่อยู่ระหว่างการฟื้นฟูกิจการตามพระราชบัญญัติล้มละลาย (ฉบับที่ ๑๐) พ.ศ. ๒๕๖๑

(๕.๓) งานจ้างก่อสร้าง ที่กรมบัญชีกลางได้ขึ้นทะเบียนผู้ประกอบการงานก่อสร้างแล้ว และงานจ้างก่อสร้างที่หน่วยงานของรัฐได้มีการจัดทำบัญชีผู้ประกอบการงานก่อสร้างที่มีคุณสมบัติเบื้องต้นไว้แล้ว ก่อนวันที่พระราชบัญญัติการจัดซื้อจัดจ้างและการบริหารพัสดุภาครัฐมีผลใช้บังคับ

๓. หลักฐานการยื่นข้อเสนอ

ผู้ยื่นข้อเสนอจะต้องเสนอเอกสารหลักฐานยื่นมาพร้อมกับการเสนอราคาทางระบบจัดซื้อ จัดจ้างภาครัฐด้วยอิเล็กทรอนิกส์ โดยแยกเป็น ๒ ส่วน คือ

๓.๑ ส่วนที่ ๑ อย่างน้อยต้องมีเอกสารดังต่อไปนี้

(๑) ในกรณีผู้ยื่นข้อเสนอเป็นนิติบุคคล

(ก) ห้างหุ้นส่วนสามัญหรือห้างหุ้นส่วนจำกัด ให้ยื่นสำเนาหนังสือรับรองการจดทะเบียนนิติบุคคล บัญชีรายชื่อหุ้นส่วนผู้จัดการ ผู้มีอำนาจควบคุม (ถ้ามี)

(ข) บริษัทจำกัดหรือบริษัทมหาชนจำกัด ให้ยื่นสำเนาหนังสือรับรองการจดทะเบียนนิติบุคคล หนังสือบริคณห์สนธิ บัญชีรายชื่อกรรมการผู้จัดการ ผู้มีอำนาจควบคุม (ถ้ามี) และบัญชีผู้ถือหุ้นรายใหญ่ (ถ้ามี)

(๒) ในกรณีผู้ยื่นข้อเสนอเป็นบุคคลธรรมดาหรือคณะบุคคลที่มีเงินนิติบุคคล ให้ยื่นสำเนาบัตรประจำตัวประชาชนของผู้ยื่น ข้อเสนอข้อตกลงที่แสดงถึงการเข้าเป็นหุ้นส่วน (ถ้ามี) สำเนาบัตรประจำตัวประชาชนของผู้เป็นหุ้นส่วน หรือสำเนาหนังสือเดินทางของผู้เป็นหุ้นส่วนที่มีได้ถือสัญชาติไทย

(๓) ในกรณีผู้ยื่นข้อเสนอเป็นผู้ยื่นข้อเสนอร่วมกันในฐานะเป็นผู้ร่วมค้า ให้ยื่นสำเนา สัญญาของการเข้าร่วมค้า และเอกสารตามที่ระบุไว้ใน (๑) หรือ (๒) ของผู้ร่วมค้า แล้วแต่กรณี

(๔) ผู้ยื่นข้อเสนอต้องแสดงหลักฐานเกี่ยวกับมูลค่าสุทธิของกิจการ ดังนี้

(๔.๑) ในกรณีผู้ยื่นข้อเสนอเป็นนิติบุคคล ให้ยื่นงบแสดงฐานะการเงินที่มีการรับรองแล้ว ๑ ปีสุดท้ายก่อนวันยื่นข้อเสนอ โดยให้ยื่นขณะเข้าเสนอราคา

(๔.๒) ในกรณีผู้ยื่นข้อเสนอเป็นบุคคลธรรมดา ให้ยื่นหนังสือรับรองบัญชีเงินฝากไม่เกิน ๙๐ วัน ก่อนวันยื่นข้อเสนอ โดยให้ยื่นขณะเข้าเสนอราคา และจะต้องแสดงหนังสือรับรองบัญชีเงินฝากที่มีมูลค่าดังกล่าวอีกครั้งหนึ่งในวันลงนามในสัญญา

(๔.๓) กรณีที่ผู้ยื่นข้อเสนอไม่มีมูลค่าสุทธิของกิจการและทุนจดทะเบียน หรือมีแต่ไม่เพียงพอที่จะเข้ายื่นข้อเสนอ ให้ยื่นสำเนาหนังสือรับรองวงเงินสินเชื่อ (สินเชื่อที่ธนาคารภายในประเทศหรือบริษัทเงินทุนหรือบริษัทเงินทุนหลักทรัพย์ที่ได้รับอนุญาตให้ประกอบกิจการเงินทุนเพื่อการพาณิชย์และประกอบธุรกิจค้าประกัน ตามประกาศของธนาคารแห่งประเทศไทย ตามรายชื่อบริษัทเงินทุนที่ธนาคารแห่งประเทศไทยแจ้งเวียนให้ทราบ โดยพิจารณาจากยอดเงินรวมของวงเงินสินเชื่อที่สำนักงานใหญ่รับรองหรือที่สำนักงานสาขารับรอง (กรณีได้รับมอบอำนาจจากสำนักงานใหญ่) ซึ่งออกให้แก่ผู้ยื่นข้อเสนอ นับถึงวันยื่นข้อเสนอไม่เกิน ๙๐ วัน)

(๕) สำเนาใบสำคัญแสดงการจดทะเบียนห้างหุ้นส่วนบริษัทหรือสำเนาใบทะเบียนพาณิชย์ พร้อมทั้งรับรองสำเนาถูกต้อง

(๖) สำเนาใบทะเบียนภาษีมูลค่าเพิ่ม พร้อมทั้งรับรองสำเนาถูกต้อง (ถ้ามี)

(๗) บัญชีเอกสารส่วนที่ ๑ ทั้งหมดที่ได้ยื่นพร้อมกับการเสนอราคาทางระบบจัดซื้อจัดจ้างภาครัฐด้วยอิเล็กทรอนิกส์ ตามแบบในข้อ ๑.๗ (๑) โดยไม่ต้องแนบในรูปแบบ PDF File (Portable Document Format)

ทั้งนี้ เมื่อผู้ยื่นข้อเสนอดำเนินการแนบไฟล์เอกสารตามบัญชีเอกสารส่วนที่ ๑ ครบถ้วน ถูกต้องแล้ว ระบบจัดซื้อจัดจ้างภาครัฐด้วยอิเล็กทรอนิกส์จะสร้างบัญชีเอกสารส่วนที่ ๑ ตามแบบในข้อ ๑.๗ (๑) ให้โดยผู้ยื่นข้อเสนอไม่ต้องแนบบัญชีเอกสารส่วนที่ ๑ ดังกล่าวในรูปแบบ PDF File (Portable Document Format)

๓.๒ ส่วนที่ ๒ อย่างน้อยต้องมีเอกสารดังต่อไปนี้

(๑) ในกรณีที่ผู้ยื่นข้อเสนอมอบอำนาจให้บุคคลอื่นกระทำการแทนให้แนบหนังสือมอบอำนาจซึ่งติดอากรแสตมป์ตามกฎหมาย โดยมีหลักฐานแสดงตัวตนของผู้มอบอำนาจและผู้รับมอบอำนาจ ทั้งนี้หากผู้รับมอบอำนาจเป็นบุคคลธรรมดาต้องเป็นผู้ที่บรรลุนิติภาวะตามกฎหมายแล้วเท่านั้น

(๒) สำเนาหนังสือรับรองผลงานก่อสร้าง

(๓) สำเนาแบบแสดงการลงทะเบียนในระบบ e-GP พร้อมทั้งรับรองสำเนาถูกต้อง

(๔) อื่นๆ (ถ้ามี)

(๕) สำเนาใบขึ้นทะเบียนผู้ประกอบการวิสาหกิจขนาดกลางและขนาดย่อม (SMEs)

(ถ้ามี)

(๖) บัญชีเอกสารส่วนที่ ๒ ทั้งหมดที่ได้ยื่นพร้อมกับการเสนอราคาทางระบบจัดซื้อจัดจ้างภาครัฐด้วยอิเล็กทรอนิกส์ตามแบบในข้อ ๑.๗ (๒) โดยไม่ต้องแนบในรูปแบบ PDF File (Portable Document Format)

ทั้งนี้ เมื่อผู้ยื่นข้อเสนอดำเนินการแนบไฟล์เอกสารตามบัญชีเอกสารส่วนที่ ๒ ครบถ้วน ถูกต้องแล้ว ระบบจัดซื้อจัดจ้างภาครัฐด้วยอิเล็กทรอนิกส์จะสร้างบัญชีเอกสารส่วนที่ ๒ ตามแบบในข้อ ๑.๗ (๒) ให้โดยผู้ยื่นข้อเสนอไม่ต้องแนบบัญชีเอกสารส่วนที่ ๒ ดังกล่าวในรูปแบบ PDF File (Portable Document Format)

๔. การเสนอราคา

๔.๑ ผู้ยื่นข้อเสนอต้องยื่นข้อเสนอ และเสนอราคาทางระบบจัดซื้อจัดจ้างภาครัฐด้วยอิเล็กทรอนิกส์ตามที่กำหนดไว้ในเอกสารประกวดราคาอิเล็กทรอนิกส์นี้ โดยไม่มีเงื่อนไขใดๆ ทั้งสิ้น และจะต้องกรอกข้อความให้ถูกต้องครบถ้วน พร้อมทั้งหลักฐานแสดงตัวตนและทำการยืนยันตัวตนของผู้ยื่นข้อเสนอ โดยไม่ต้องแนบใบเสนอราคาในรูปแบบ PDF File (Portable Document Format)

๔.๒ ให้ผู้ยื่นข้อเสนอกรอกรายละเอียดการเสนอราคาในใบเสนอราคาตามแนบเอกสารประกวดราคาจ้างก่อสร้างด้วยวิธีประกวดราคาอิเล็กทรอนิกส์ (e-bidding) ข้อ ๑.๒ ให้ครบถ้วน โดยไม่ต้องยื่น ใบแจ้งปริมาณงานและราคาและใบบัญชีรายการก่อสร้าง ในรูปแบบ PDF File (Portable Document Format)

ในการเสนอราคาให้เสนอราคาเป็นเงินบาทและเสนอราคาได้เพียงครั้งเดียวและราคาเดียว โดยเสนอราคารวม หรือราคาต่อหน่วย หรือราคาต่อรายการ ตามเงื่อนไขที่ระบุไว้ท้ายใบเสนอราคาให้ถูกต้อง ทั้งนี้ ราคารวมที่เสนอจะต้องตรงกันทั้งตัวเลขและตัวหนังสือ ถ้าตัวเลขและตัวหนังสือไม่ตรงกัน ให้ถือตัวหนังสือเป็นสำคัญ โดยคิดราคารวมทั้งสิ้นซึ่งรวมค่าภาษีมูลค่าเพิ่ม ภาษีอากรอื่น และค่าใช้จ่ายที่ส่งไปเรียบร้อยแล้ว

ราคาที่เสนอจะต้องเสนอกำหนดยื่นราคาไม่น้อยกว่า ๑๒๐ วัน ตั้งแต่วันเสนอราคาโดยภายในกำหนดยื่นราคา ผู้ยื่นข้อเสนอต้องรับผิดชอบราคาที่ตนได้เสนอไว้และจะถอนการเสนอราคามีได้

๔.๓ ผู้ยื่นข้อเสนอจะต้องเสนอกำหนดเวลาดำเนินการก่อสร้างแล้วเสร็จไม่เกิน ๑๕๐ วัน นับถัดจากวันลงนามในสัญญาจ้าง หรือวันที่ได้รับหนังสือแจ้งจาก องค์การบริหารส่วนจังหวัดอุทัยธานี ให้เริ่มทำงาน

๔.๔ ก่อนเสนอราคา ผู้ยื่นข้อเสนอควรตรวจดูร่างสัญญา ร่างรายละเอียดขอบเขตของงานทั้งโครงการ (Terms of Reference : TOR) ให้ถี่ถ้วนและเข้าใจเอกสารประกวดราคาจ้างอิเล็กทรอนิกส์ทั้งหมดเสียก่อนที่จะตกลงยื่นข้อเสนอตามเงื่อนไขในเอกสารประกวดราคาจ้างอิเล็กทรอนิกส์

๔.๕ ผู้ยื่นข้อเสนอจะต้องยื่นข้อเสนอและเสนอราคาทางระบบจัดซื้อจัดจ้างภาครัฐ ด้วยอิเล็กทรอนิกส์ในวันที่ ระหว่างเวลา น. ถึง น. และเวลาในการเสนอราคาให้ถือตามเวลาของระบบจัดซื้อจัดจ้างภาครัฐด้วยอิเล็กทรอนิกส์เป็นเกณฑ์

เมื่อพ้นกำหนดเวลายื่นข้อเสนอและเสนอราคาแล้ว จะไม่รับเอกสารการยื่นข้อเสนอ และการเสนอราคาใดๆ โดยเด็ดขาด

๔.๖ ผู้ยื่นข้อเสนอต้องจัดทำเอกสารสำหรับใช้ในการเสนอราคาในรูปแบบไฟล์เอกสารประเภท PDF File (Portable Document Format) โดยผู้ยื่นข้อเสนอต้องเป็นผู้รับผิดชอบตรวจสอบความครบถ้วนถูกต้อง และชัดเจนของเอกสาร PDF File ก่อนที่จะยืนยันการเสนอราคา แล้วจึงส่งข้อมูล (Upload) เพื่อเป็นการเสนอราคาให้แก่องค์การบริหารส่วนจังหวัดอุทัยธานี ผ่านทางระบบจัดซื้อจัดจ้างภาครัฐด้วยอิเล็กทรอนิกส์

๔.๗ คณะกรรมการพิจารณาผลการประกวดราคาอิเล็กทรอนิกส์จะดำเนินการตรวจสอบคุณสมบัติของผู้ยื่นข้อเสนอแต่ละรายว่า เป็นผู้ยื่นข้อเสนอที่มีผลประโยชน์ร่วมกันกับผู้ยื่นเสนอรายอื่นตามข้อ ๑.๖ (๑) หรือไม่ หากปรากฏว่าผู้ยื่นเสนอรายใดเป็นผู้ยื่นข้อเสนอที่มีผลประโยชน์ร่วมกันกับผู้ยื่นเสนอรายอื่น คณะกรรมการฯ จะตัดรายชื่อผู้ยื่นเสนอราคาที่มีผลประโยชน์ร่วมกันนั้นออกจากการเป็นผู้ยื่นข้อเสนอ

หากปรากฏต่อคณะกรรมการพิจารณาผลการประกวดราคาอิเล็กทรอนิกส์ว่า ก่อนหรือในขณะที่มีการพิจารณาข้อเสนอ มีผู้ยื่นเสนอรายใดกระทำการอันเป็นการขัดขวางการแข่งขันอย่างเป็นธรรมตาม ข้อ ๑.๖ (๒) และคณะกรรมการฯ เชื่อว่ามีการกระทำอันเป็นการขัดขวางการแข่งขันอย่างเป็นธรรม คณะกรรมการฯ จะตัดรายชื่อผู้ยื่นเสนอรายนั้นออกจากการเป็นผู้ยื่นข้อเสนอ และองค์การบริหารส่วนจังหวัดอุทัยธานี จะพิจารณาลงโทษผู้

ยื่นข้อเสนอดังกล่าวเป็นผู้ทำงาน เว้นแต่ องค์การบริหารส่วนจังหวัดอุทัยธานี จะพิจารณาเห็นว่า ผู้ยื่นข้อเสนอรายนั้น มิใช่เป็นผู้ริเริ่มให้มีการกระทำดังกล่าวและได้ให้ความร่วมมือเป็นประโยชน์ต่อการพิจารณาขององค์การบริหารส่วน จังหวัดอุทัยธานี

๔.๘ ผู้ยื่นข้อเสนอจะต้องปฏิบัติ ดังนี้

(๑) ปฏิบัติตามเงื่อนไขที่ระบุไว้ในเอกสารประกวดราคาอิเล็กทรอนิกส์

(๒) ราคาที่เสนอจะต้องเป็นราคาที่รวมภาษีมูลค่าเพิ่ม และภาษีอื่นๆ (ถ้ามี) รวมค่าใช้จ่าย

จ่ายทั้งปวงไว้ด้วยแล้ว

(๓) ผู้ยื่นข้อเสนอจะต้องลงทะเบียนเพื่อเข้าสู่กระบวนการเสนอราคา ตามวัน เวลา ที่

กำหนด

(๔) ผู้ยื่นข้อเสนอจะถอนการเสนอราคาที่เสนอแล้วไม่ได้

(๕) ผู้ยื่นข้อเสนอต้องศึกษาและทำความเข้าใจในระบบและวิธีการเสนอราคาด้วยวิธี

ประกวดราคาอิเล็กทรอนิกส์ ของกรมบัญชีกลางที่แสดงไว้ในเว็บไซต์ www.gprocurement.go.th

๔.๙ คู่สัญญาต้องจัดทำแผนการทำงานมาให้ภายใน ๑๕ วัน นับถัดจากวันลงนามในสัญญา

โดยจัดทำแผนการทำงานตามเอกสารแนบท้ายเอกสารประกวดราคาอิเล็กทรอนิกส์ เว้นแต่เป็นกรณีสัญญาที่มีวงเงิน ไม่เกิน ๕๐๐,๐๐๐ บาท ทั้งนี้ แผนการทำงานให้ถือเป็นเอกสารส่วนหนึ่งของสัญญา

๔.๑๐ ผู้ยื่นข้อเสนอที่เป็นผู้ชนะการเสนอราคาต้องจัดทำแผนการใช้พัสดุที่ผลิตในประเทศ

และแผนการใช้เหล็กที่ผลิตในประเทศ โดยยื่นให้หน่วยงานของรัฐภายใน ๖๐ วัน นับถัดจากวันลงนามในสัญญา

๕. หลักเกณฑ์และสิทธิในการพิจารณา

๕.๑ การพิจารณาผลการยื่นข้อเสนอประกวดราคาอิเล็กทรอนิกส์ครั้งนี้ องค์การบริหารส่วน

จังหวัดอุทัยธานีจะพิจารณาตัดสินโดยใช้หลักเกณฑ์ ราคา

๕.๒ การพิจารณาผู้ชนะการยื่นข้อเสนอ

กรณีใช้หลักเกณฑ์ราคาในการพิจารณาผู้ชนะการยื่นข้อเสนอ องค์การบริหารส่วนจังหวัด อุทัยธานี จะพิจารณาจาก ราคา รวม

๕.๓ หากผู้ยื่นข้อเสนอรายใดมีคุณสมบัติไม่ถูกต้องตามข้อ ๒ หรือยื่นหลักฐานการยื่นข้อ

เสนอไม่ถูกต้อง หรือไม่ครบถ้วนตามข้อ ๓ หรือยื่นข้อเสนอไม่ถูกต้องตามข้อ ๔ แล้ว คณะกรรมการพิจารณาผล การ ประกวดราคาอิเล็กทรอนิกส์จะไม่รับพิจารณาข้อเสนอของผู้ยื่นข้อเสนอรายนั้น เว้นแต่ ผู้ยื่นข้อเสนอรายใดเสนอ เอกสารทางเทคนิคหรือรายละเอียดคุณลักษณะเฉพาะของพัสดุที่จะจ้างไม่ครบถ้วน หรือเสนอรายละเอียดแตกต่างไป จากเงื่อนไขที่องค์การบริหารส่วนจังหวัดอุทัยธานีกำหนดไว้ในประกาศและเอกสารประกวดราคาอิเล็กทรอนิกส์ ใน ส่วนที่มีสาระสำคัญและความแตกต่างนั้น ไม่มีผลทำให้เกิดการได้เปรียบเสียเปรียบ ต่อผู้ยื่นข้อเสนอรายอื่น หรือ เป็นการผิดพลาดเล็กน้อย คณะกรรมการฯ อาจพิจารณาผ่อนปรนการตัดสินสิทธิ ผู้ยื่นข้อเสนอรายนั้น

๕.๔ องค์การบริหารส่วนจังหวัดอุทัยธานีสงวนสิทธิ์ไม่พิจารณาข้อเสนอของผู้ยื่นข้อเสนอโดย

ไม่มีการผ่อนผัน ในกรณีดังต่อไปนี้

(๑) ไม่กรอกชื่อผู้ยื่นข้อเสนอในการเสนอราคาทางระบบจัดซื้อจัดจ้าง ด้วย

อิเล็กทรอนิกส์

(๒) เสนอรายละเอียดแตกต่างไปจากเงื่อนไขที่กำหนดในเอกสารประกวดราคา

อิเล็กทรอนิกส์ที่เป็นสาระสำคัญ หรือมีผลทำให้เกิดความได้เปรียบเสียเปรียบแก่ผู้ยื่นข้อเสนอรายอื่น

๕.๕ ในการตัดสินใจการประกวดราคาอิเล็กทรอนิกส์หรือในการทำสัญญา คณะกรรมการพิจารณาผลการประกวดราคาอิเล็กทรอนิกส์หรือองค์การบริหารส่วนจังหวัดอุทัยธานี มีสิทธิให้ผู้ยื่นข้อเสนอชี้แจงข้อเท็จจริงเพิ่มเติมได้ องค์การบริหารส่วนจังหวัดอุทัยธานีมีสิทธิที่จะไม่รับข้อเสนอ ไม่รับราคา หรือไม่ทำสัญญา หากข้อเท็จจริงดังกล่าวไม่เหมาะสมหรือไม่ถูกต้อง

๕.๖ องค์การบริหารส่วนจังหวัดอุทัยธานีทรงไว้ซึ่งสิทธิที่จะไม่รับราคาต่ำสุด หรือราคาหนึ่งราคาใด หรือราคาข้อเสนอทั้งหมดก็ได้ และอาจพิจารณาเลือกจ้างในจำนวน หรือขนาด หรือเฉพาะรายการหนึ่งรายการใด หรืออาจจะยกเลิก การประกวดราคาอิเล็กทรอนิกส์โดยไม่พิจารณาจัดจ้างเลยก็ได้ สุดแต่จะพิจารณา ทั้งนี้เพื่อประโยชน์ของทางราชการเป็นสำคัญ และให้ถือว่าการตัดสินใจของ องค์การบริหารส่วนจังหวัดอุทัยธานีเป็นเด็ดขาด ผู้ยื่นข้อเสนอจะเรียกร้องค่าใช้จ่าย หรือค่าเสียหายใดๆ มิได้ รวมทั้ง องค์การบริหารส่วนจังหวัดอุทัยธานีจะพิจารณายกเลิกการประกวดราคาอิเล็กทรอนิกส์และลงโทษผู้ยื่นข้อเสนอเป็นผู้ทำงาน ไม่ว่าจะเป็นผู้ยื่นข้อเสนอที่ได้รับการคัดเลือกหรือไม่ก็ตาม หากมีเหตุที่เชื่อถือได้ว่าผู้ยื่นข้อเสนอกระทำการโดยไม่สุจริต เช่น การเสนอเอกสารอันเป็นเท็จ หรือใช้ข้อมูลบุคคลธรรมดา หรือนิติบุคคลอื่นมาเสนอราคาแทน เป็นต้น

ในกรณีที่ผู้ยื่นข้อเสนอรายที่เสนอราคาต่ำสุด เสนอราคาต่ำจนคาดหมายได้ว่าไม่อาจดำเนินงานตามเอกสารประกวดราคาอิเล็กทรอนิกส์ได้ คณะกรรมการพิจารณาผลการประกวดราคาอิเล็กทรอนิกส์หรือองค์การบริหารส่วนจังหวัดอุทัยธานี จะให้ผู้ยื่นข้อเสนอชี้แจงและแสดงหลักฐานที่ทำให้เชื่อได้ว่า ผู้ยื่นข้อเสนอสามารถดำเนินงานตามเอกสารประกวดราคาอิเล็กทรอนิกส์ให้เสร็จสมบูรณ์ หากคำชี้แจงไม่เป็นที่ยอมรับได้ องค์การบริหารส่วนจังหวัดอุทัยธานี มีสิทธิที่จะไม่รับข้อเสนอหรือไม่รับราคาของผู้ยื่นข้อเสนอรายนั้น ทั้งนี้ ผู้ยื่นข้อเสนอดังกล่าวไม่มีสิทธิเรียกร้องค่าใช้จ่ายหรือค่าเสียหายใดๆ จากองค์การบริหารส่วนจังหวัดอุทัยธานี

๕.๗ ก่อนลงนามในสัญญา องค์การบริหารส่วนจังหวัดอุทัยธานี อาจประกาศยกเลิกการประกวดราคาอิเล็กทรอนิกส์ หากปรากฏว่ามีการกระทำที่เข้าลักษณะผู้ยื่นข้อเสนอที่ชนะการประกวดราคาหรือที่ได้รับการคัดเลือกมีผลประโยชน์ร่วมกัน หรือมีส่วนได้เสียกับผู้ยื่นข้อเสนอรายอื่น หรือขัดขวางการแข่งขันอย่างเป็นธรรม หรือสมยอมกันกับผู้ยื่นข้อเสนอรายอื่น หรือเจ้าหน้าที่ในการเสนอราคา หรือสื่อว่ากระทำการทุจริตอื่นใดในการเสนอราคา

๕.๘ หากผู้ยื่นข้อเสนอซึ่งเป็นผู้ประกอบการ SMEs เสนอราคาสูงกว่าราคาต่ำสุดของผู้ยื่นข้อเสนอรายอื่นที่ไม่เกินร้อยละ ๑๐ ให้หน่วยงานของรัฐจัดซื้อจัดจ้างกับผู้ประกอบการ SMEs ดังกล่าว โดยจัดเรียงลำดับผู้ยื่นข้อเสนอซึ่งเป็นผู้ประกอบการ SMEs ซึ่งเสนอราคาสูงกว่าราคาต่ำสุดของผู้ยื่นข้อเสนอรายอื่นไม่เกินร้อยละ ๑๐ ที่ จะเรียกมาทำสัญญาไม่เกิน ๓ ราย

ผู้ยื่นข้อเสนอที่เป็นกิจการร่วมค้าที่จะได้สิทธิตามวรรคหนึ่ง ผู้เข้าร่วมค้าทุกรายจะต้องเป็นผู้ประกอบการ SMEs

ทั้งนี้ ผู้ประกอบการ SMEs ที่จะได้แต้มต่อด้านราคาตามวรรคหนึ่ง จะต้องมีวงเงินสัญญาสะสมตามปฏิทินรวมกับราคาข้อเสนอในครั้งนี้แล้ว มีมูลค่ารวมกันไม่เกินมูลค่าของรายได้ตามขนาดที่ขึ้นทะเบียนไว้กับ สสว.

๕.๙ หากผู้ยื่นข้อเสนอซึ่งมิใช่ผู้ประกอบการ SMEs แต่เป็นบุคคลธรรมดาที่ถือสัญชาติไทย หรือนิติบุคคลที่จัดตั้งขึ้นตามกฎหมายไทยเสนอราคาสูงกว่าราคาต่ำสุดของผู้ยื่นข้อเสนอซึ่งเป็นผู้ประกอบการ SMEs ที่มีได้ถือสัญชาติไทยหรือนิติบุคคลที่จัดตั้งขึ้นตามกฎหมายของต่างประเทศไม่เกินร้อยละ ๓ ให้จัดซื้อจัดจ้างกับบุคคลธรรมดาที่ถือสัญชาติไทยหรือนิติบุคคลที่จัดตั้งขึ้นตามกฎหมายไทยดังกล่าว

ผู้ยื่นข้อเสนอที่เป็นกิจการร่วมค้าที่จะได้สิทธิตามวรรคหนึ่ง ผู้เข้าร่วมค้าทุกรายจะต้องเป็นบุคคลธรรมดาที่ถือสัญชาติไทยหรือนิติบุคคลที่จัดตั้งขึ้นตามกฎหมายไทย

๖. การทำสัญญาจ้างก่อสร้าง

ผู้ชนะการประกวดราคาอิเล็กทรอนิกส์จะต้องทำสัญญาจ้างตามแบบสัญญา ดังระบุในข้อ ๑.๓ หรือทำข้อตกลงเป็นหนังสือกับองค์การบริหารส่วนจังหวัดอุทัยธานี ภายใน ๓ วัน นับถัดจากวันที่ได้รับแจ้ง และจะต้องวางหลักประกันสัญญาเป็นจำนวนเงินเท่ากับร้อยละ ๕ ของราคาค่าจ้างที่ประกวดราคาอิเล็กทรอนิกส์ ให้องค์การบริหารส่วนจังหวัดอุทัยธานียึดถือไว้ในขณะทำสัญญาโดยใช้หลักประกันอย่างหนึ่งอย่างใด ดังต่อไปนี้

๖.๑ เงินสด

๖.๒ เช็คหรือตราพท์ที่ธนาคารเซ็นสั่งจ่าย ซึ่งเป็นเช็คหรือตราพท์ลงวันที่ที่ใช้เช็คหรือตราพท์นั้น ชำระต่อเจ้าหน้าที่ในวันทำสัญญา หรือก่อนวันนั้นไม่เกิน ๓ วันทำการ

๖.๓ หนังสือค้ำประกันของธนาคารภายในประเทศ ตามตัวอย่างที่คณะกรรมการนโยบายกำหนด ดังระบุในข้อ ๑.๔ (๑) หรือจะเป็นหนังสือค้ำประกันอิเล็กทรอนิกส์ตามวิธีการที่กรมบัญชีกลางกำหนด

๖.๔ หนังสือค้ำประกันของบริษัทเงินทุน หรือบริษัทเงินทุนหลักทรัพย์ที่ได้รับอนุญาตให้ประกอบกิจการเงินทุนเพื่อการพาณิชย์และประกอบธุรกิจค้ำประกันตามประกาศของธนาคารแห่งประเทศไทย ตามรายชื่อบริษัทเงินทุนที่ธนาคารแห่งประเทศไทยแจ้งเวียนให้ทราบ โดยอนุโลมให้ใช้ตามตัวอย่างหนังสือค้ำประกันของธนาคารที่คณะกรรมการนโยบายกำหนด ดังระบุในข้อ ๑.๔ (๑)

๖.๕ พันธบัตรรัฐบาลไทย

หลักประกันนี้จะคืนให้ โดยไม่มีดอกเบี้ยภายใน ๑๕ วันนับถัดจากวันที่ผู้ชนะการประกวดราคาอิเล็กทรอนิกส์ (ผู้รับจ้าง) พ้นจากข้อผูกพันตามสัญญาจ้างแล้ว

๗. ค่าจ้างและการจ่ายเงิน

องค์การบริหารส่วนจังหวัดอุทัยธานี จะจ่ายค่าจ้างซึ่งได้รวมภาษีมูลค่าเพิ่มตลอดจนภาษีอากรอื่น ๆ และค่าใช้จ่ายที่ขังด้วยแล้วโดยถือราคาเหมารวมเป็นเกณฑ์และกำหนดการจ่ายเงินเป็นจำนวน ๓ งวดดังนี้

งวดที่ ๑ เป็นจำนวนเงินในอัตราร้อยละ ๒๐ ของค่าจ้าง เมื่อผู้รับจ้างได้ปฏิบัติงานพื้นคอนกรีตเสริมเหล็กฝายน้ำล้นคอนกรีตเสริมเหล็ก เสร็จเรียบร้อย ให้แล้วเสร็จภายใน ๓๐ วัน นับแต่วันที่ผู้ว่าจ้างให้ผู้รับจ้างเริ่มทำงานตามสัญญา

งวดที่ ๒ เป็นจำนวนเงินในอัตราร้อยละ ๒๐ ของค่าจ้าง เมื่อผู้รับจ้างได้ปฏิบัติงานคอนกรีตเสริมเหล็กฝายน้ำล้นคอนกรีตเสริมเหล็ก และบดอัดดินถมเสร็จเรียบร้อย ให้แล้วเสร็จภายใน ๙๐ วัน นับแต่วันที่ผู้ว่าจ้างให้ผู้รับจ้างเริ่มทำงานตามสัญญา

งวดที่ ๓ (งวดสุดท้าย) เป็นจำนวนเงินในอัตราร้อยละ ๖๐ ของค่าจ้าง เมื่อผู้รับจ้างได้ปฏิบัติงานก่อสร้างฝายน้ำล้นคอนกรีตเสริมเหล็ก พร้อมบริเวณโดยรอบ บริเวณหมู่ที่ ๒ ตำบลหนองสรวง - หมู่ที่ ๕ ตำบลอุทัยเก่า อำเภอหนองฉาง จังหวัดอุทัยธานี และงานอื่นๆ ตามรูปแบบและรายการแล้วเสร็จทั้งหมดเรียบร้อย ถูกต้อง ครบถ้วน พร้อมขนย้ายเครื่องจักรออกจากสถานที่ก่อสร้าง และปฏิบัติงานทั้งหมดให้แล้วเสร็จเรียบร้อยตามสัญญา รวมทั้งทำสถานที่ก่อสร้างให้สะอาดเรียบร้อยตามที่กำหนดไว้ในสัญญา

๘. อัตราค่าปรับ

ค่าปรับตามสัญญาจ้างแนบท้ายเอกสารประกวดราคาอิเล็กทรอนิกส์นี้ หรือข้อตกลงจ้างเป็นหนังสือจะกำหนด ดังนี้

๘.๑ กรณีที่ผู้รับจ้างนำงานที่รับจ้างไปจ้างช่วงให้ผู้อื่นทำอีกทอดหนึ่งโดยไม่ได้รับอนุญาตจาก องค์การบริหารส่วนจังหวัดอุทัยธานี จะกำหนดค่าปรับสำหรับการฝ่าฝืนดังกล่าวเป็นจำนวนร้อยละ ๑๐.๐๐ ของวงเงิน ของงานจ้างช่วงนั้น

๘.๒ กรณีที่ผู้รับจ้างปฏิบัติผิดสัญญาจ้างก่อสร้าง นอกเหนือจากข้อ ๘.๑ จะกำหนดค่าปรับ เป็นรายวันเป็นจำนวนเงินตายตัวในอัตราร้อยละ ๐.๑๐ ของราคางานจ้าง

๙. การรับประกันความชำรุดบกพร่อง

ผู้ชนะการประกวดราคาอิเล็กทรอนิกส์ซึ่งได้ทำสัญญาจ้าง ตามแบบ ดังระบุในข้อ ๑.๓ หรือข้อ ตกลงจ้างเป็นหนังสือแล้วแต่กรณี จะต้องรับประกันความชำรุดบกพร่องของงานจ้างที่เกิดขึ้นภายในระยะเวลา ไม่น้อย กว่า ๒ ปี นับถัดจากวันที่องค์การบริหารส่วนจังหวัดอุทัยธานีได้รับมอบงาน โดยต้องบริหารจัดการซ่อมแซมแก้ไขให้ใช้ การได้ติดตั้งเดิมภายใน ๑๕ วัน นับถัดจากวันที่ได้รับแจ้งความชำรุดบกพร่อง

๑๐. ข้อสงวนสิทธิในการยื่นข้อเสนอสืบหาและอื่น ๆ

๑๐.๑ เงินค่าจ้างสำหรับงานจ้างครั้งนี้ ได้มาจากเงินสะสมประจำปีงบประมาณ พ.ศ. ๒๕๖๖ ราคากลางของงานก่อสร้างในการประกวดราคาครั้งนี้ เป็นเงินทั้งสิ้น ๔,๙๗๔,๘๘๕.๖๒ (สี่ล้านเก้าแสนเจ็ดหมื่นสี่พันแปดร้อยแปดสิบห้าบาทหกสิบสองสตางค์

๑๐.๒ เมื่อองค์การบริหารส่วนจังหวัดอุทัยธานีได้คัดเลือกผู้ยื่นข้อเสนอรายใดให้เป็นผู้รับจ้าง และได้ตกลงจ้าง ตามการประกวดราคาอิเล็กทรอนิกส์แล้ว ถ้าผู้รับจ้างจะต้องส่งหรือนำสิ่งของมาเพื่องานจ้างดังกล่าว เข้ามาจากต่างประเทศ และของนั้นต้องนำเข้ามาโดยทางเรือในเส้นทางที่มีเรือไทยเดินอยู่ และสามารถให้บริการรับขน ได้ตามที่รัฐมนตรีว่าการกระทรวงคมนาคมประกาศกำหนด ผู้ยื่นข้อเสนอซึ่งเป็นผู้รับจ้างจะต้องปฏิบัติตามกฎหมายว่า ด้วยการส่งเสริมการพาณิชย์นาวี ดังนี้

(๑) แจ้งการส่งหรือนำสิ่งของดังกล่าวเข้ามาจากต่างประเทศต่อกรมเจ้าท่า ภายใน ๗ วัน นับตั้งแต่วันที่ผู้รับจ้างส่งหรือซื้อของจากต่างประเทศ เว้นแต่เป็นของที่รัฐมนตรีว่าการกระทรวงคมนาคมประกาศ ยกเว้นให้บรรทุกโดยเรืออื่นได้

(๒) จัดการให้สิ่งของดังกล่าวบรรทุกโดยเรือไทย หรือเรือที่มีสิทธิเช่นเดียวกับเรือไทย จากต่างประเทศมายังประเทศไทย เว้นแต่จะได้รับอนุญาตจากกรมเจ้าท่า ให้บรรทุกสิ่งของนั้น โดยเรืออื่น ที่มีใช้เรือ ไทย ซึ่งจะต้องได้รับอนุญาตเช่นนั้นก่อนบรรทุกของลงเรืออื่น หรือเป็นของที่รัฐมนตรีว่าการกระทรวงคมนาคม ประกาศยกเว้นให้บรรทุกโดยเรืออื่น

(๓) ในกรณีที่มิปฏิบัติตาม (๑) หรือ (๒) ผู้รับจ้างจะต้องรับผิดชอบตามกฎหมายว่าด้วย การส่งเสริมการพาณิชย์นาวี

๑๐.๓ ผู้ยื่นข้อเสนอซึ่งองค์การบริหารส่วนจังหวัดอุทัยธานีได้คัดเลือกแล้ว ไม่ไปทำสัญญาหรือ ข้อตกลงจ้างเป็นหนังสือภายในเวลาที่กำหนดดังระบุไว้ในข้อ ๗ องค์การบริหารส่วนจังหวัดอุทัยธานีจะริบหลักประกัน การยื่นข้อเสนอ หรือเรียกธำนาจจากผู้ออกหนังสือค้ำประกัน การยื่นข้อเสนอทันที และอาจพิจารณาเรียกธำนาจให้ชดใช้ ความเสียหายอื่น (ถ้ามี) รวมทั้งจะพิจารณาให้เป็นผู้ทำงาน ตามระเบียบกระทรวงการคลังว่าด้วยการจัดซื้อจัดจ้างและ การบริหารพัสดุภาครัฐ

๑๐.๔ องค์การบริหารส่วนจังหวัดอุทัยธานีสงวนสิทธิ์ที่จะแก้ไขเพิ่มเติมเงื่อนไข หรือข้อกำหนด ในแบบสัญญาหรือข้อตกลงจ้างเป็นหนังสือให้เป็นไปตามความเห็นของสำนักงานอัยการสูงสุด (ถ้ามี)

๑๐.๕ ในกรณีที่เอกสารแนบท้ายเอกสารประกวดราคาอิเล็กทรอนิกส์ มีความขัดหรือแย้งกัน ผู้ยื่นข้อเสนอจะต้องปฏิบัติตามคำวินิจฉัยขององค์การบริหารส่วนจังหวัดอุทัยธานี คำวินิจฉัยดังกล่าวให้ถือเป็นที่สุด และ ผู้ยื่นข้อเสนอไม่มีสิทธิเรียกร้องค่าใช้จ่ายใดๆ เพิ่มเติม

๑๐.๖ องค์การบริหารส่วนจังหวัดอุทัยธานี อาจประกาศยกเลิกการจัดจ้างในกรณีต่อไปนี้ได้ โดยที่ผู้ยื่นข้อเสนอจะเรียกร้องค่าเสียหายใดๆ จากองค์การบริหารส่วนจังหวัดอุทัยธานีไม่ได้

(๑) องค์การบริหารส่วนจังหวัดอุทัยธานีไม่ได้รับการจัดสรรเงินที่จะใช้ในการจัดจ้าง หรือได้รับจัดสรรแต่ไม่เพียงพอที่จะทำการจัดจ้างครั้งนี้ต่อไป

(๒) มีการกระทำที่เข้าลักษณะผู้ยื่นข้อเสนอที่ชนะการจัดจ้างหรือที่ได้รับการคัดเลือกมีผลประโยชน์ร่วมกัน หรือมีส่วนได้เสียกับผู้ยื่นข้อเสนอรายอื่น หรือขัดขวางการแข่งขันอย่างเป็นธรรมหรือสมยอมกันกับผู้ยื่นข้อเสนอรายอื่น หรือเจ้าหน้าที่ในการเสนอราคา หรือส่อว่ากระทำการทุจริตอื่นใดในการเสนอราคา

(๓) การทำการจัดจ้างครั้งนี้ต่อไปอาจก่อให้เกิดความเสียหายแก่องค์การบริหารส่วนจังหวัดอุทัยธานี หรือกระทบต่อประโยชน์สาธารณะ

(๔) กรณีอื่นในทำนองเดียวกับ (๑) (๒) หรือ (๓) ตามที่กำหนดในกฎกระทรวงซึ่งออกตามความในกฎหมายว่าด้วยการจัดซื้อจัดจ้างและการบริหารพัสดุภาครัฐ

๑๑. การปรับราคาค่างานก่อสร้าง

การปรับราคาค่างานก่อสร้างตามสูตรการปรับราคาตั้งระบุในข้อ ๑.๕ จะนำมาใช้ในกรณีที่ ค่างานก่อสร้างลดลงหรือเพิ่มขึ้น โดยวิธีการต่อไปนี้

ตามเงื่อนไข หลักเกณฑ์ สูตรและวิธีคำนวณที่ใช้กับสัญญาแบบปรับราคาได้ตามมติคณะรัฐมนตรี เมื่อวันที่ ๒๒ สิงหาคม ๒๕๓๒ เรื่อง การพิจารณาช่วยเหลือผู้ประกอบการอาชีพงานก่อสร้าง ตามหนังสือสำนักเลขาธิการคณะรัฐมนตรี ที่ นร ๐๒๐๓/ว ๑๐๙ ลงวันที่ ๒๔ สิงหาคม ๒๕๓๒

สูตรการปรับราคา (สูตรค่า K) จะต้องคงที่ที่ระดับที่กำหนดไว้ในวันแล้วเสร็จตามที่กำหนดไว้ในสัญญา หรือภายในระยะเวลาที่องค์การบริหารส่วนจังหวัดอุทัยธานีได้ขยายออกไป โดยจะใช้สูตรของทางราชการที่ได้ระบุในข้อ ๑.๕

๑๒. มาตรฐานฝีมือช่าง

เมื่อองค์การบริหารส่วนจังหวัดอุทัยธานีได้คัดเลือกผู้ยื่นข้อเสนอรายใดให้เป็นผู้รับจ้างและได้ตกลงจ้างก่อสร้าง ตามประกาศนี้แล้วผู้ยื่นข้อเสนอจะต้องตกลงว่าในการปฏิบัติงานก่อสร้างดังกล่าว ผู้ยื่นข้อเสนอจะต้องมีและ ใช้ผู้ผ่านการทดสอบมาตรฐานฝีมือช่างหรือผู้ผ่านการทดสอบมาตรฐานฝีมือช่างจาก คณะกรรมการกำหนดมาตรฐานและทดสอบฝีมือแรงงานหรือสถาบันของทางราชการอื่นหรือสถาบันของเอกชนที่ทางราชการรับรอง หรือผู้มีวุฒิบัตรระดับ ปวช. ปวส. และ ปวท.หรือเทียบเท่าจากสถาบันการศึกษาที่ ก.พ. รับรองให้เข้ารับราชการได้ ในอัตราไม่ต่ำกว่าร้อยละ ๑๐ ของแต่ละสาขาช่างแต่ต้องมีจำนวนช่างอย่างน้อย ๑ คน ในแต่ละสาขาช่าง ดังต่อไปนี้

๑๒.๑ วิศวกรโยธา

๑๒.๒ ช่างก่อสร้าง/ช่างโยธา

๑๓. การปฏิบัติตามกฎหมายและระเบียบ

ในระหว่างระยะเวลาการก่อสร้าง ผู้ยื่นข้อเสนอที่ได้รับการคัดเลือกให้เป็นผู้รับจ้างต้องปฏิบัติตามหลักเกณฑ์ที่กฎหมายและระเบียบได้กำหนดไว้โดยเคร่งครัด

๑๔. การประเมินผลการปฏิบัติงานของผู้ประกอบการ

องค์การบริหารส่วนจังหวัดอุทัยธานี สามารถนำผลการปฏิบัติงานแล้วเสร็จตามสัญญาของผู้ยื่น
ข้อเสนอที่ได้รับการคัดเลือกให้ เป็นผู้รับจ้างเพื่อนำมาประเมินผลการปฏิบัติงานของผู้ประกอบการ
ทั้งนี้ หากผู้ยื่นข้อเสนอที่ได้รับการคัดเลือกไม่ผ่านเกณฑ์ที่กำหนดจะถูกระงับการยื่นข้อเสนอหรือ
ทำสัญญากับองค์การบริหารส่วนจังหวัดอุทัยธานี ไว้ชั่วคราว

องค์การบริหารส่วนจังหวัดอุทัยธานี



นายกองค์การบริหารส่วนจังหวัดอุทัยธานี

๑๖ มีนาคม ๒๕๖๖

บทนิยาม

“**ผู้เสนอราคาที่มีผลประโยชน์ร่วมกัน**” หมายความว่า บุคคลธรรมดาหรือนิติบุคคลที่เข้าเสนอราคาขายในการประกวดราคาซื้อของกรม เป็นผู้มีส่วนได้เสียไม่ว่าโดยทางตรงหรือทางอ้อมในกิจการของบุคคลธรรมดาหรือนิติบุคคลอื่นที่เข้าเสนอราคาขายในการประกวดราคาซื้อของกรมในคราวเดียวกัน

การมีส่วนได้เสียไม่ว่าโดยทางตรงหรือทางอ้อมของบุคคลธรรมดาหรือนิติบุคคลดังกล่าวข้างต้น ได้แก่การที่บุคคลธรรมดาหรือนิติบุคคลดังกล่าวมีความสัมพันธ์กันในลักษณะดังต่อไปนี้

(๑) มีความสัมพันธ์กันในเชิงบริหาร โดยผู้จัดการ หุ้นส่วนผู้จัดการ กรรมการผู้จัดการ ผู้บริหาร หรือผู้มีอำนาจในการดำเนินงานในกิจการของบุคคลธรรมดาหรือของนิติบุคคลรายหนึ่ง มีอำนาจหรือสามารถใช้อำนาจในการบริหารจัดการกิจการของบุคคลธรรมดาหรือของนิติบุคคลอีกรายหนึ่งหรือหลายราย มีอำนาจหรือสามารถใช้อำนาจในการบริหารจัดการกิจการของบุคคลธรรมดาหรือของนิติบุคคลอีกรายหนึ่งหรือหลายราย ที่เสนอราคาให้แก่กรมในการประกวดราคาซื้อครั้งนี้

(๒) มีความสัมพันธ์กันในเชิงทุน โดยผู้เป็นหุ้นส่วนในห้างหุ้นส่วนสามัญ หรือผู้เป็นหุ้นส่วนไม่จำกัดความรับผิดในห้างหุ้นส่วนจำกัด หรือผู้ถือหุ้นรายใหญ่ในบริษัทจำกัดหรือบริษัทมหาชนจำกัด เป็นหุ้นส่วนในห้างหุ้นส่วนสามัญหรือห้างหุ้นส่วนจำกัด หรือเป็นผู้ถือหุ้นรายใหญ่ในบริษัทจำกัดหรือบริษัทมหาชนจำกัด อีกรายหนึ่งหรือหลายรายที่เสนอราคาให้แก่กรมในการประกวดราคาซื้อครั้งนี้

คำว่า “ผู้ถือหุ้นรายใหญ่” หมายความว่า ผู้ถือหุ้นซึ่งถือหุ้นเกินกว่าร้อยละสิบห้าในกิจการนั้น หรือในอัตราอื่นตามที่คณะกรรมการว่าด้วยการพัสดุเห็นสมควรประกาศกำหนดสำหรับกิจการบางประเภทหรือบางขนาด

(๓) มีความสัมพันธ์กันในลักษณะไขว่กันระหว่าง (๑) และ (๒) โดยผู้จัดการ หุ้นส่วนผู้จัดการ กรรมการผู้จัดการ ผู้บริหาร หรือผู้มีอำนาจในการดำเนินงานในกิจการของบุคคลธรรมดาหรือของนิติบุคคลรายหนึ่ง เป็นหุ้นส่วนในห้างหุ้นส่วนสามัญหรือห้างหุ้นส่วนจำกัด หรือเป็นผู้ถือหุ้นรายใหญ่ในบริษัทจำกัดหรือบริษัทมหาชนจำกัด อีกรายหนึ่งหรือหลายรายที่เข้าเสนอราคาให้แก่กรมในการประกวดราคาซื้อครั้งนี้ หรือในนัยกลับกัน

การดำรงตำแหน่ง การเป็นหุ้นส่วน หรือเข้าถือหุ้นดังกล่าวข้างต้นของคู่สมรส หรือบุตรที่ยังไม่บรรลุนิติภาวะของบุคคลใน (๑) (๒) หรือ (๓) ให้ถือว่าเป็นการดำรงตำแหน่ง การเป็นหุ้นส่วน หรือการถือหุ้นของบุคคลดังกล่าว

ในกรณีบุคคลใดใช้ชื่อบุคคลอื่นเป็นผู้จัดการ หุ้นส่วนผู้จัดการ กรรมการผู้จัดการ ผู้บริหาร ผู้เป็นหุ้นส่วนหรือผู้ถือหุ้นโดยที่ตนเองเป็นผู้ใช้อำนาจในการบริหารที่แท้จริง หรือเป็นหุ้นส่วนหรือผู้ถือหุ้นที่แท้จริงของห้างหุ้นส่วน หรือบริษัทจำกัด หรือบริษัทมหาชนจำกัด แล้วแต่กรณี และห้างหุ้นส่วน หรือบริษัทจำกัดหรือบริษัทมหาชนจำกัดที่เกี่ยวข้อง ได้เสนอราคาให้แก่กรมในการประกวดราคาซื้อคราวเดียวกัน ให้ถือว่าผู้เสนอราคาหรือผู้เสนองานนั้นมีความสัมพันธ์กันตาม (๑) (๒) หรือ (๓) แล้วแต่กรณี

บทนิยาม

“การขัดขวางการแข่งขันราคาอย่างเป็นธรรม” หมายความว่า การที่ผู้เสนอราคารายหนึ่งหรือหลายรายกระทำการอย่างใด ๆ อันเป็นการขัดขวาง หรือเป็นอุปสรรค หรือไม่เปิดโอกาสให้มีการแข่งขันราคาอย่างเป็นธรรมในการเสนอราคาต่อกรม ไม่ว่าจะกระทำโดยการสมยอมกัน หรือโดยการให้ ขอให้หรือรับว่าจะให้ เรียก รับ หรือยอมจะรับเงินหรือทรัพย์สิน หรือประโยชน์อื่นใด หรือใช้กำลังประทุษร้าย หรือข่มขู่ว่าจะใช้กำลังประทุษร้าย หรือแสดงเอกสารอันเป็นเท็จ หรือกระทำการใดโดยทุจริต ทั้งนี้ โดยมีวัตถุประสงค์ที่จะแสวงหาประโยชน์ในระหว่างผู้เสนอราคาด้วยกัน หรือเพื่อให้ประโยชน์แก่ผู้เสนอราคารายหนึ่งรายใดเป็นผู้มีสิทธิทำสัญญากับกรม หรือเพื่อหลีกเลี่ยงการแข่งขันราคาอย่างเป็นธรรม หรือเพื่อให้เกิดความได้เปรียบกรมโดยมิใช่เป็นไปในทางประกอบธุรกิจปกติ

แบบสรุปราคากลางงานก่อสร้างชลประทาน

ชื่อโครงการ/งานก่อสร้าง ประกวดราคาจ้างก่อสร้างโครงการก่อสร้างฝายน้ำล้นคอนกรีตเสริมเหล็ก พร้อมบริเวณโดยรอบ บริเวณหมู่ที่ 2 ตำบลหนองสรวง - หมู่ที่ 5 ตำบลอุทัยเก่า อำเภอนองฆาง จังหวัดอุทัยธานี
 ขนาดกว้าง 20 เมตร รายละเอียดตามที่ ออบจ. กำหนด ด้วยวิธีประกวดราคาอิเล็กทรอนิกส์ (e-bidding)/เขียนท่อน้ำ (ฝาย เขียนระบายน้ำ)

หน่วยงาน องค์การบริหารส่วนจังหวัดอุทัยธานี / องค์การบริหารส่วนจังหวัดอุทัยธานี

ช่องที่ 1 ลำดับที่	ช่องที่ 2 รายการ	ช่องที่ 3 ปริมาณ	ช่องที่ 4 หน่วย	ช่องที่ 5 ค่างานต้นทุนต่อหน่วย (บาท)	ช่องที่ 6 ค่างานต้นทุน (บาท)	ค่า Factor F	ช่องที่ 7		หมายเหตุ
							ราคากลาง		
							ราคากลางต่อหน่วย	ราคากลาง	
1	[6.2]งานรื้อถอนโครงสร้าง คสล.	150.000	ลบ.ม.	646.06	96,909.00	1.3375	864.10	129,615.78	
2	งานวางป่า								
2.1	[1.2]งานตากถางและล้มต้นไม้	4,400.000	ตร.ม.	2.64	11,616.00	1.3375	3.53	15,536.40	
3	[2]งานขุดเปิดหน้าดิน	87.000	ลบ.ม.	44.44	3,866.28	1.3375	59.43	5,171.14	
4	งานดินขุด								
4.1	[3.2]งานดินขุดด้วยเครื่องจักร	51.000	ลบ.ม.	34.88	1,778.88	1.3375	46.65	2,379.25	
5	งานดินถม								
5.1	[7.2]งานดินเติมบดอัดแน่นด้วยเครื่องจักรเบา	290.000	ตร.ม.	11.66	3,381.40	1.3375	15.59	4,522.62	
5.2	[7.3 (1)]งานดินถมบดอัดแน่นด้วยเครื่องจักร (งานทั่วไป 85%)	3,975.000	ลบ.ม.	162.54	646,096.50	1.3375	217.39	864,154.06	
6	[10]งานคอนกรีตหยาบ	15.000	ลบ.ม.	1,676.35	25,145.25	1.3375	2,242.11	33,631.77	
7	งานคอนกรีตเสริมเหล็ก								
7.1	[9.2]งานเหล็กเสริมคอนกรีต	5,281.000	กก.	35.02	184,940.62	1.3375	46.83	247,358.07	

เอกลักษณ์ สอาด

29 พฤษภาคม 2566 11:57:34

หน้า 1 จาก 3

แบบสรุปราคากลางงานก่อสร้างชลประทาน

ชื่อโครงการ/งานก่อสร้าง ประกวดราคาจ้างก่อสร้างโครงการก่อสร้างฝายน้ำล้นคอนกรีตเสริมเหล็ก พร้อมบริเวณโดยรอบ บริเวณหมู่ที่ 2 ตำบลหนองสรวง - หมู่ที่ 5 ตำบลอุทัยเก่า อำเภอนองฆาง จังหวัดอุทัยธานี
 ขนาดกว้าง 20 เมตร รายละเอียดตามที่ อบจ. กำหนด ด้วยวิธีประกวดราคาอิเล็กทรอนิกส์ (e-bidding)/เขียนटना (ฝาย เขียนระบายน้ำ)

หน่วยงาน องค์การบริหารส่วนจังหวัดอุทัยธานี / องค์การบริหารส่วนจังหวัดอุทัยธานี

ช่องที่ 1 ลำดับที่	ช่องที่ 2 รายการ	ช่องที่ 3 ปริมาณ	ช่องที่ 4 หน่วย	ช่องที่ 5 ค่างานต้นทุนต่อหน่วย (บาท)	ช่องที่ 6 ค่างานต้นทุน (บาท)	ค่า Factor F	ช่องที่ 7		หมายเหตุ
							ราคากลาง		
							ราคากลางต่อหน่วย	ราคากลาง	
7.2	[9.1(1)]งานคอนกรีตโครงสร้าง	150.950	ลบ.ม.	4,557.26	687,918.39	1.3375	6,095.33	920,090.84	
8	ไม้กั้นประตูน้ำ ขนาด 1 1	4.300	ลบ.ฟ.	786.50	3,381.95	1.3375	1,051.94	4,523.35	
9	เหล็กฉาก L 50x50x3 มม. ยาว 6 ม.	3.000	ท่อน	565.00	1,695.00	1.3375	755.68	2,267.06	
10	งานป้องกันกัดเซาะ								
10.1	[13.2]งานหินเรียงยาแนวหนา.....ม.	590.000	ลบ.ม.	1,349.71	796,328.90	1.3375	1,805.23	1,065,089.90	
10.2	[13.4]งานหินทิ้งหนา.....ม.	1,310.000	ลบ.ม.	928.83	1,216,767.30	1.3375	1,242.31	1,627,426.26	
11	หลักนำโค้ง	30.000	หลัก	590.00	17,700.00	1.3375	789.12	23,673.75	
12	ป้าย น1 + เสาคสล.	1.000	ชุด	4,570.00	4,570.00	1.3375	6,112.37	6,112.37	
2	งานทาง สะพานและท่อเหลี่ยม : ราคากลาง							23,333.00	
รวมค่างานต้นทุนทั้งสิ้น					3,702,095.47				
							รวมราคากลางทั้งสิ้น	4,974,885.62	

ราคากลาง (..... สีสันเก่าแสนเจ็ดหมื่นสี่พันแปดร้อยแปดสิบห้าบาทหกสิบสองสตางค์))

แบบสรุปราคากลางงานก่อสร้างชลประทาน

ชื่อโครงการ/งานก่อสร้าง ประกวราคาจ้างก่อสร้างโครงการก่อสร้างฝายน้ำล้นคอนกรีตเสริมเหล็ก พร้อมบริเวณโดยรอบ บริเวณหมู่ที่ 2 ตำบลหนองสรวง - หมู่ที่ 5 ตำบลอุทัยเก่า อำเภอหนองฉาง จังหวัดอุทัยธานี
ขนาดกว้าง 20 เมตร รายละเอียดตามที่ อบจ. กำหนด ด้วยวิธีประกวดราคาอิเล็กทรอนิกส์ (e-bidding)/เขื่อนทดน้ำ (ฝาย เขื่อนระบายน้ำ)
หน่วยงาน องค์การบริหารส่วนจังหวัดอุทัยธานี / องค์การบริหารส่วนจังหวัดอุทัยธานี

แบบสุรปราศากลางงานก่อสร้างชลประทาน

ชื่อโครงการ/งานก่อสร้าง ประกวดราคาจ้างก่อสร้างโครงการก่อสร้างฝายน้ำล้นคอนกรีตเสริมเหล็ก พร้อมบริเวณโดยรอบ บริเวณหมู่ที่ 2 ตำบลหนองสรวง - หมู่ที่ 5 ตำบลอุทัยเก่า อำเภอนางรอง จังหวัดอุทัยธานี

ขนาดกว้าง 20 เมตร รายละเอียดตามที่ อบจ. กำหนด ด้วยวิธีประกวดราคาอิเล็กทรอนิกส์ (e-bidding)/เขียนหน้า (ฝาย เขียนระบายน้ำ)

หน่วยงาน องค์การบริหารส่วนจังหวัดอุทัยธานี / องค์การบริหารส่วนจังหวัดอุทัยธานี

เอกลักษณ์ สอาด

(เอกลักษณ์ สอาด)

ประธานกรรมการกำหนดราคากลาง

สุรศักดิ์ สุวรรณไพรัตน์

(สุรศักดิ์ สุวรรณไพรัตน์)

กรรมการกำหนดราคากลาง

ณัฐพล สิทธิทูล

(ณัฐพล สิทธิทูล)

กรรมการกำหนดราคากลาง

จารุภัทร กลัวพาล

(จารุภัทร กลัวพาล)

กรรมการกำหนดราคากลาง

เอนก นออุ่น

(เอนก นออุ่น)

กรรมการกำหนดราคากลาง

เอกลักษณ์ สอาด

29 พฤษภาคม 2566

แบบสรุปราคากลางงานก่อสร้างชลประทาน

โครงการประกวดราคาจ้างก่อสร้างโครงการก่อสร้างฝายน้ำล้นคอนกรีตเสริมเหล็ก พร้อมบริเวณโดยรอบ บริเวณหมู่ที่ 2 ตำบลหนองสรวง - หมู่ที่ 5 ตำบลอุทัยเก่า อำเภอหนองฉาง จังหวัดอุทัยธานี ขนาดกว้าง 20 เมตร รายละเอียดตามที่ อบจ. กำหนด ด้วยวิธีประกวดราคาอิเล็กทรอนิกส์ (e-bidding) / เชื้อนทดน้ำ (ฝาย เชื้อนระบายน้ำ) หน่วยงาน

ช่องที่ 1 ลำดับ ที่	ช่องที่ 2 รายการ	ช่องที่ 3 ปริมาณ	ช่องที่ 4 หน่วย	ช่องที่ 5 ค่างานต้นทุน ต่อหน่วย (บาท)	ช่องที่ 6 ค่างานต้นทุน (บาท)	ค่า Factor F	ช่องที่ 7		หมายเหตุ
							ราคากลาง		
							ราคากลางต่อหน่วย	ราคากลาง	
0.1	[62]งานรื้อถอนโครงสร้าง คลส. งานวางป่า	150.000	ลบ.ม.	646.06	96,909.00	1.3375	864.10	129,615.78	
1.1	[1.2]งานถากถางและล้มต้นไม้	4,400.000	ตร.ม.	2.64	11,616.00	1.3375	3.53	15,536.40	
1.2	[2]งานขุดเปิดหน้าดิน	87.000	ลบ.ม.	44.44	3,866.28	1.3375	59.43	5,171.14	
2	งานดินขุด								
2.1	[3.2]งานดินขุดด้วยเครื่องจักร	51.000	ลบ.ม.	34.88	1,778.88	1.3375	46.65	2,379.25	
3	งานดินถม								
3.1	[7.2]งานดินถมบดอัดแน่นด้วยเครื่องจักรเบา	290.000	ตร.ม.	11.66	3,381.40	1.3375	15.59	4,522.62	
3.2	[7.3 (1)]งานดินถมบดอัดแน่นด้วยเครื่องจักร (งานทั่วไป 85%)	3,975.000	ลบ.ม.	162.54	646,096.50	1.3375	217.39	864,154.06	
3.3	[10]งานคอนกรีตหยาบ	15.000	ลบ.ม.	1,676.35	25,145.25	1.3375	2,242.11	33,631.77	
4	งานคอนกรีตเสริมเหล็ก								
4.1	[9.2]งานเหล็กเสริมคอนกรีต	5,281.000	กก.	35.02	184,940.62	1.3375	46.83	247,358.07	
4.2	[9.1(1)]งานคอนกรีตโครงสร้าง	150.950	ลบ.ม.	4,557.26	687,918.39	1.3375	6,095.33	920,090.84	
4.3	ไม้กั้นประตูน้ำ ขนาด 1 1	4.300	ลบ.ฟ.	786.50	3,381.95	1.3375	1,051.94	4,523.35	

ช่องที่ 1	ช่องที่ 2	ช่องที่ 3	ช่องที่ 4	ช่องที่ 5	ช่องที่ 6	ค่า	ช่องที่ 7		หมายเหตุ
ลำดับ ที่	รายการ	ปริมาณ	หน่วย	ค่างานต้นทุน ต่อหน่วย (บาท)	ค่างานต้นทุน (บาท)	Factor F	ราคากลาง		
							ราคากลางต่อหน่วย	ราคากลาง	
4.4	เหล็กฉาก L 50x50x3 มม. ยาว 6 ม.	3.000	ท่อน	565.00	1,695.00	1.3375	755.68	2,267.06	
5	งานป้องกันการกัดเซาะ								
5.1	[13.2]งานหินเรียงยาแนวหนา.....ม.	590.000	ลบ.ม.	1,349.71	796,328.90	1.3375	1,805.23	1,065,089.90	
5.2	[13.4]งานหินทิ้งหนา.....ม.	1,310.000	ลบ.ม.	928.83	1,216,767.30	1.3375	1,242.31	1,627,426.26	
5.3	หลัคนำโค้ง	30.000	หลัก	590.00	17,700.00	1.3375	789.12	23,673.75	
5.4	ป้าย น1 + เสาคสล.	1.000	ชุด	4,570.00	4,570.00	1.3375	6,112.37	6,112.37	
6	งานทาง สะพานและท่อเหลี่ยม : ราคากลาง							23,333.00	
รวมค่างานต้นทุนทั้งสิ้น					3,702,095.47				
							รวมราคากลางทั้งสิ้น	4,974,885.62	

แบบรูปรายการงานก่อสร้าง

โครงการก่อสร้างฝายน้ำล้นคอนกรีตเสริมเหล็ก พร้อมบริเวณโดยรอบ
บริเวณหมู่ที่ ๒ ตำบลหนองสรวง - หมู่ที่ ๕ ตำบลอุทัยเก่า อำเภอหนองฉาง จังหวัดอุทัยธานี

ตามหนังสือที่ อน ๕๑๐๒๑ / - ลงวันที่ ๑๕ พฤษภาคม ๒๕๖๖ ได้มอบหมายให้นายเอกลักษณ์ สอาด เป็นผู้จัดทำแบบรูปรายการงานก่อสร้างโครงการก่อสร้างฝายน้ำล้นคอนกรีตเสริมเหล็ก พร้อมบริเวณโดยรอบ บริเวณหมู่ที่ ๒ ตำบลหนองสรวง - หมู่ที่ ๕ ตำบลอุทัยเก่า อำเภอหนองฉาง จังหวัดอุทัยธานี และให้ดำเนินการแล้วเสร็จภายใน ๑๕ วัน นับถัดจากวันที่ได้รับมอบหมาย นั้น

ผู้ที่ได้รับมอบหมายได้จัดทำแบบรูปรายการงานก่อสร้างงานดังกล่าวแล้ว มีรายละเอียดดังนี้

๑. ความเป็นมา

มติที่ประชุมสภาองค์การบริหารส่วนจังหวัดอุทัยธานี สมัยวิสามัญ สมัยที่ ๒ ครั้งที่ ๑ ประจำปี พ.ศ. ๒๕๖๕ เรื่อง ขออนุมัติใช้จ่ายเงินสะสมประจำปีงบประมาณ พ.ศ.๒๕๖๖ ขององค์การบริหารส่วนจังหวัดอุทัยธานี เมื่อวันที่ ๑๙ ธันวาคม ๒๕๖๕

๒. วัตถุประสงค์

ก่อสร้างฝายน้ำล้นคอนกรีตเสริมเหล็ก พร้อมบริเวณโดยรอบ บริเวณหมู่ที่ ๒ ตำบลหนองสรวง - หมู่ที่ ๕ ตำบลอุทัยเก่า อำเภอหนองฉาง จังหวัดอุทัยธานี ขนาดกว้าง ๒๐ เมตร

๓. คุณสมบัติของผู้ยื่นข้อเสนอ

เป็นไปตามประกาศการจัดซื้อจัดจ้างโครงการดังกล่าวขององค์การบริหารส่วนจังหวัดอุทัยธานี

๔. แบบรูปรายการงานก่อสร้าง

ตามแบบเลขที่ อบจ.อน. ๖๖ - อ.๐๑๐

๕. กำหนดเวลาส่งมอบพัสดุ

เป็นไปตามที่คณะกรรมการกำหนดราคากลางโครงการดังกล่าวกำหนด

๖. หลักเกณฑ์การพิจารณาคัดเลือกข้อเสนอ

ใช้เกณฑ์ราคา และระเบียบข้อกฎหมายอื่น ๆ ที่เกี่ยวข้อง

๗. วงเงินงบประมาณ / วงเงินที่ได้รับจัดสรร

จำนวน ๔,๙๘๐,๐๐๐.- บาท (สี่ล้านเก้าแสนแปดหมื่นบาทถ้วน)

๘. งานวัดงานและการจ่ายเงิน

เป็นไปตามที่คณะกรรมการกำหนดราคากลางโครงการดังกล่าวกำหนด

๙. อัตราค่าปรับ

ร้อยละ ๐.๑๐ ของราคางานจ้าง แต่จะต้องไม่ต่ำกว่าวันละ ๑๐๐ บาท

๑๐. การกำหนดระยะเวลารับประกันความชำรุดบกพร่อง (ถ้ามี)

กำหนด ๒ ปี นับถัดจากวันที่ได้รับมอบงาน

ลงชื่อ


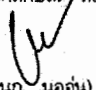
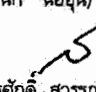
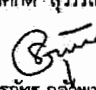
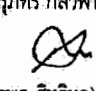
(นายเอกลักษณ์ สอาด)

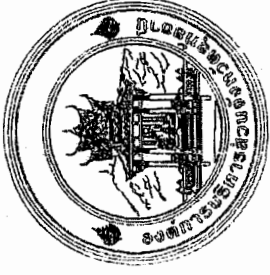
ผู้จัดทำแบบรูปรายการงานก่อสร้าง

รายละเอียดวงงานโครงการก่อสร้างฝายน้ำล้นคอนกรีตเสริมเหล็ก พร้อมบริเวณโดยรอบ
บริเวณหมู่ที่ 2 ตำบลหนองสรวง - หมู่ที่ 5 ตำบลอุทัยเก่า อำเภอหนองฉาง จังหวัดอุทัยธานี
กำหนดเวลาแล้วเสร็จ 150 วัน นับแต่วันที่ผู้ว่าจ้างให้ผู้รับจ้างเริ่มทำงานตามสัญญา

- งวดที่ 1 เป็นจำนวนเงิน 20 % เมื่อผู้รับจ้างได้ปฏิบัติงานพื้นคอนกรีตเสริมเหล็กฝายน้ำล้นคอนกรีตเสริมเหล็ก แล้วเสร็จเรียบร้อย ให้แล้วเสร็จภายใน 30 วัน
นับแต่วันที่ผู้ว่าจ้างให้ผู้รับจ้างเริ่มทำงานตามสัญญา
- งวดที่ 2 เป็นจำนวนเงิน 20 % เมื่อผู้รับจ้างได้ปฏิบัติงานคอนกรีตเสริมเหล็กฝายน้ำล้นคอนกรีตเสริมเหล็ก และบ่ออัดดินถมเสร็จเรียบร้อย ให้แล้วเสร็จภายใน 90 วัน
นับแต่วันที่ผู้ว่าจ้างให้ผู้รับจ้างเริ่มทำงานตามสัญญา
- งวดที่ 3 (งวดสุดท้าย) เป็นจำนวนเงิน 60 % เมื่อผู้รับจ้างได้ปฏิบัติงานก่อสร้างฝายน้ำล้นคอนกรีตเสริมเหล็ก พร้อมบริเวณโดยรอบ บริเวณหมู่ที่ 2 ตำบลหนองสรวง - หมู่ที่ 5 ตำบลอุทัยเก่า อำเภอหนองฉาง จังหวัดอุทัยธานี และงานอื่น ๆ ตามรูปแบบและรายการแล้วเสร็จทั้งหมดเรียบร้อยแล้ว ถูกต้อง ครบถ้วน พร้อมขนย้ายเครื่องจักรออกจากสถานที่ก่อสร้าง และปฏิบัติงานทั้งหมดให้แล้วเสร็จเรียบร้อยตามสัญญา รวมทั้งทำสถานที่ก่อสร้างให้สะอาดเรียบร้อยตามที่กำหนดไว้ในสัญญา

คณะกรรมการกำหนดราคากลาง

ลงชื่อ  (นายเอกักษณ์ สออต)	ประธานกรรมการ
ลงชื่อ  (นายแอนน นออัน)	กรรมการ
ลงชื่อ  (นายสุรศักดิ์ สุวรรณโพล)	กรรมการ
ลงชื่อ  (นายจตุรภัทร กลัวพาล)	กรรมการ
ลงชื่อ  (นายรัฐพล สิทธิฑูล)	กรรมการ



กองช่าง

องค์การบริหารส่วนจังหวัดอุทัยธานี

โครงการก่อสร้างฝายน้ำล้นคอนกรีตเสริมเหล็ก พร้อมบริเวณโดยรอบ
บริเวณหมู่ที่ 2 ตำบลหนองหลวง - หมู่ที่ 5 ตำบลอุทัยเก่า
อำเภอหนองฉาง จังหวัดอุทัยธานี

ก่อสร้างฝายน้ำล้นคอนกรีตเสริมเหล็กขนาด กว้าง 20 เมตร

สรุปปริมาณงาน และข้อกำหนดการออกแบบ

ที่	รายการ	จำนวน	หน่วย
	<u>ก่อสร้างฝายน้ำล้นตอนกรีตเสริมเหล็กขนาด กว้าง 20 เมตร</u>		
1	งานหุ้บหรือโครงสร้าง คลล. เดิม พร้อมขนทิ่ง	1.00	รายการ
2	งานดินถมบดอัดแน่น	3,976.00	ลบ.ม.
3	งานหินเรียงยาแนว หน้าไม่น้อยกว่า 0.3 เมตร	1,968.00	ตร.ม.
4	งานหินทิ้ง หน้าไม่น้อยกว่า 0.4 เมตร	3,280.00	ตร.ม.
5	เหล็กน้ำใ้คง คลล.	30.00	เหล็ก
6	ป้าย นร + เสาคลล.	1.00	ชุด
7	งานป้ายโครงการ	1.00	ป้าย
	<u>หมวดงานถนน</u>		
1	งานรองพื้นทางลูกรัง หน้า 0.20 ม.	240.00	ตร.ม.

ที่	ข้อกำหนด	ขนาด	หน่วย
1	ระยะ ก	20.00	เมตร
2	ระยะ ข1	3.50	เมตร
3	ระยะ ข2	3.00	เมตร
4	ระยะ ค	1.00	เมตร
5	ระยะ ท1	2.00	เมตร
6	ระยะ ท2	2.83	เมตร
7	ระยะ ท3	2.00	เมตร
8	ระยะ ท4	2.83	เมตร
9	ระยะ ล1	2.00	เมตร
10	ระยะ ล2	2.00	เมตร
11	ระยะ ล3	2.00	เมตร
12	ระยะ ล4	2.00	เมตร
13	ระยะ ล5	0	เมตร
14	ระยะ ม	2.00	เมตร
15	ระยะ น	1.00	เมตร
16	จำนวน ข1	9	ช่อง
17	จำนวน ข2	2	ช่อง



กองช่าง

องค์การบริหารส่วนจังหวัดสุพรรณบุรี

โครงการ

โครงการก่อสร้างฝายน้ำล้น
ตอนกรีตเสริมเหล็ก
พร้อมบริเวณโดยรอบ
บริเวณหมู่ที่ 2 ตำบลหนองสระ -
หมู่ที่ 5 ตำบลสุทัยเก่า
อำเภอหนองขาหย่าง จังหวัดสุพรรณบุรี

สำรวจ

นายเพชร เกียรติพงษ์
นางสาวสุชาดา ปิยะ
นางสาวกัญญา สังขพงษ์
นายภูธร อธิสุข
นายจตุภัทร กสิภาพ
นายชัช สุวัตติ
นายสุรศักดิ์ สุพรรณโชติ
นายเนติวัฒน์ อกุลเสียว
นายทงยศ ยี่แจ้ว
นายเอก นอนุ่น
นายเอก นอนุ่น

เขียนแบบ

นายทงยศ เกียรติพงษ์
นายสุรศักดิ์ สุพรรณโชติ

ออกแบบ

นายเนติวัฒน์ อกุลเสียว
นายทงยศ ยี่แจ้ว
นายเอก นอนุ่น
นายเอกวัฒน์ อจจา

หัวหน้าฝ่ายสำรวจและออกแบบ

นายเอกวัฒน์ อจจา

ผู้ควบคุมการก่อสร้าง

จำที่ ร.ต.
พงษ์ศักดิ์ แร่นแก้วทอง

ปลัดองค์การบริหารส่วนจังหวัดสุพรรณบุรี

นายชรินทร์ ไชยะ

นายกองค์การบริหารส่วนจังหวัดสุพรรณบุรี

นายเมธี นุ้ยศิริ

แบบเลขที่ อบ.จ.ส.น.66-0.0.10

แสดงแบบ

สรุปปริมาณงาน และ
ข้อกำหนดการออกแบบ

มาตราส่วน NOT TO SCALE

แผ่นที่ จำนวนแผ่น

A-04 4

A-04

6



มาตรฐานงานชลประทาน

หมวดงานฝายน้ำล้น

(อ้างอิง แบบมาตรฐานก่อสร้าง ฝายน้ำล้น มท.2527 กระทรวงมหาดไทย)



กองช่าง

องค์การบริหารส่วนจังหวัดชัยภูมิ

โครงการ
แบบมาตรฐานแบบชลประทาน
ขนาดกลางฝ่ายชลประทาน
(อ้างอิงแบบมาตรฐานเกษตรฯ)
ฝ่ายชลประทาน ส.ร. 2527
การวางแนวท่อ (ขอ)

สัญญา
นายสุวิทย์ ศรีสง่า
นายสมชาย ศรีชัยมิตร
นายสุวิทย์ ธีรธรรม
นายสุวิทย์ ศรีสง่า

เขียนแบบ
นายสมชาย ศรีชัยมิตร
นายสุวิทย์ ธีรธรรม

ตรวจสอบ
นายสุวิทย์ ศรีสง่า
นายสมชาย ศรีชัยมิตร
นายสมชาย ศรีชัยมิตร
นายสมชาย ศรีชัยมิตร

ได้รับอนุมัติจาก
นายสมชาย ศรีชัยมิตร
นายสมชาย ศรีชัยมิตร

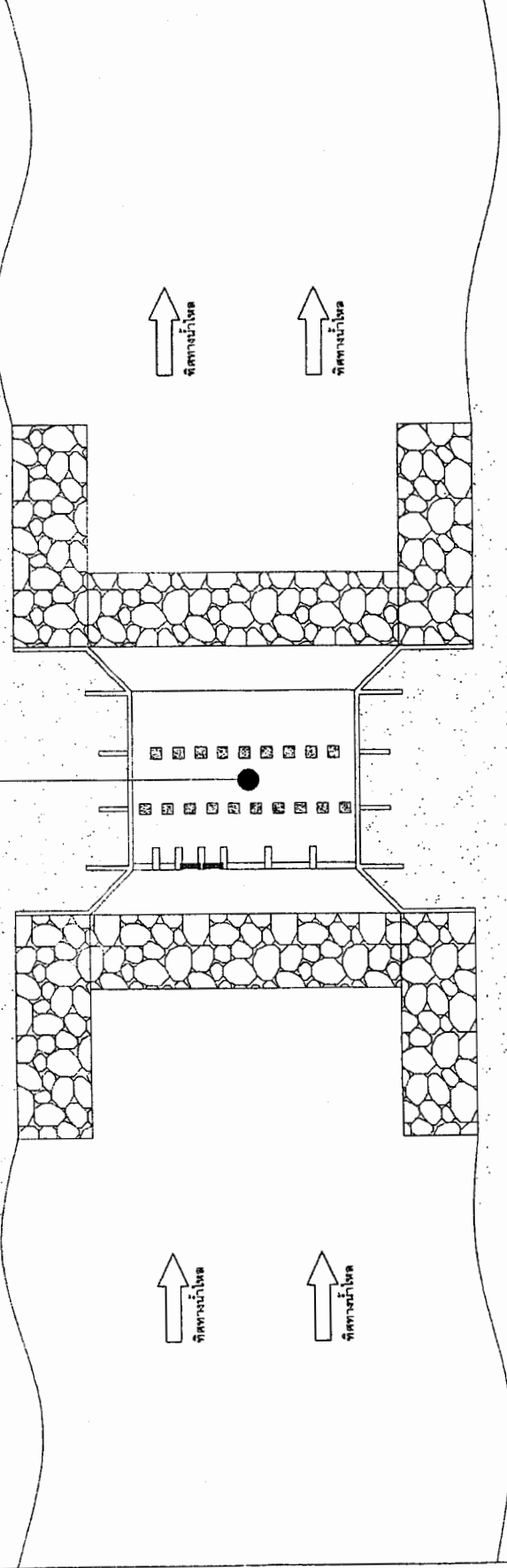
ผู้ควบคุมงาน
นายสมชาย ศรีชัยมิตร
นายสมชาย ศรีชัยมิตร

นายสมชาย ศรีชัยมิตร
นายสมชาย ศรีชัยมิตร
นายสมชาย ศรีชัยมิตร
นายสมชาย ศรีชัยมิตร

นายสมชาย ศรีชัยมิตร
นายสมชาย ศรีชัยมิตร
นายสมชาย ศรีชัยมิตร
นายสมชาย ศรีชัยมิตร

นายสมชาย ศรีชัยมิตร
นายสมชาย ศรีชัยมิตร

ฝายน้ำล้น



ผังบริเวณ
NOT TO SCALE

แผ่นที่	จำนวนแผ่น	รวม
A-04	4	8



กองช่าง

องค์การบริหารส่วนจังหวัดอุตรดิตถ์

โครงการ

แผนพัฒนาการชลประทาน
 หน่วยงานผู้รับผิดชอบ
 (อ้างอิงแบบมาตรฐานก่อสร้าง
 ฝายน้ำล้น มร. 2527
 กระทรวงมหาดไทย)

ผู้ร่าง

นายสุวิทย์ กิตติคุณ
 นายสุวิทย์ กิตติคุณ
 นายสุวิทย์ กิตติคุณ
 นายสุวิทย์ กิตติคุณ

ผู้ตรวจสอบ

นายสุวิทย์ กิตติคุณ
 นายสุวิทย์ กิตติคุณ

ผู้อนุมัติ

นายสุวิทย์ กิตติคุณ
 นายสุวิทย์ กิตติคุณ
 นายสุวิทย์ กิตติคุณ
 นายสุวิทย์ กิตติคุณ

วันที่อนุมัติ

นายสุวิทย์ กิตติคุณ

นายสุวิทย์ กิตติคุณ

นายสุวิทย์ กิตติคุณ

นายสุวิทย์ กิตติคุณ

นายสุวิทย์ กิตติคุณ

นายสุวิทย์ กิตติคุณ

นายสุวิทย์ กิตติคุณ

นายสุวิทย์ กิตติคุณ

นายสุวิทย์ กิตติคุณ

นายสุวิทย์ กิตติคุณ

นายสุวิทย์ กิตติคุณ

นายสุวิทย์ กิตติคุณ

นายสุวิทย์ กิตติคุณ

นายสุวิทย์ กิตติคุณ

นายสุวิทย์ กิตติคุณ

นายสุวิทย์ กิตติคุณ

นายสุวิทย์ กิตติคุณ

นายสุวิทย์ กิตติคุณ

นายสุวิทย์ กิตติคุณ

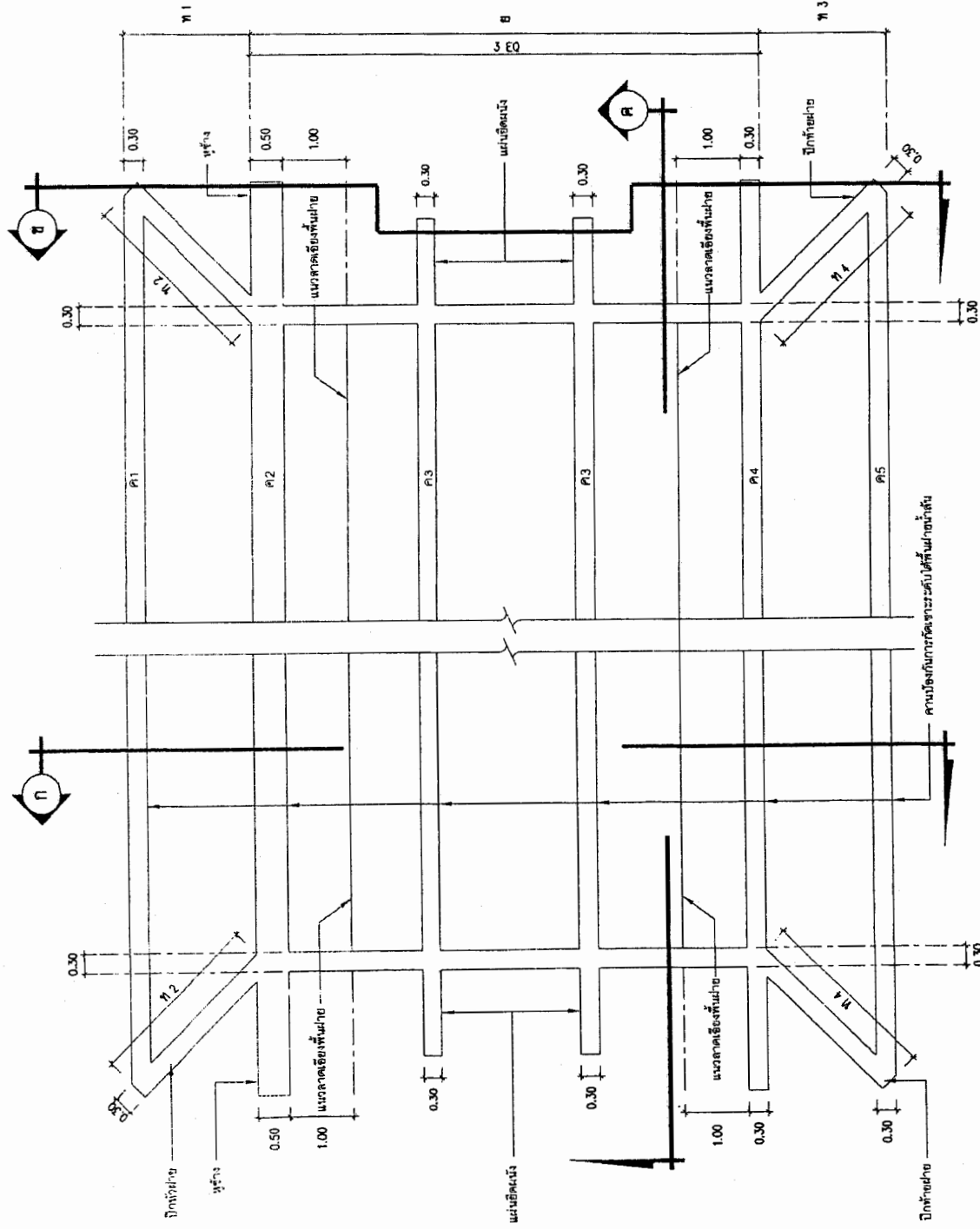
นายสุวิทย์ กิตติคุณ

นายสุวิทย์ กิตติคุณ

นายสุวิทย์ กิตติคุณ

นายสุวิทย์ กิตติคุณ

นายสุวิทย์ กิตติคุณ



แปลนตามป้องกันการกัดเซาะ
 NOT TO SCALE



กองช่าง

องค์การป่าไม้และสวนสัตว์แห่งชาติ

โครงการ

แผนกอนุรักษ์และงานสถาปัตยกรรม
 หน.โครงการป่าไม้
 (อ้างอิง แบบมาตรฐานก่อสร้าง:
 (ภายในพื้นที่ 2527
 กระทรวงมหาดไทย)

ผู้ตรวจ

นายสุวิทย์ วัฒนวิทย์
 นายสมชาย วัฒนวิทย์
 นายสุวิทย์ วัฒนวิทย์

ผู้ควบคุม

นายสมชาย วัฒนวิทย์
 นายสุวิทย์ วัฒนวิทย์

ผู้จัดทำ

นายสมชาย วัฒนวิทย์
 นายสุวิทย์ วัฒนวิทย์

ผู้ตรวจสอบ

นายสมชาย วัฒนวิทย์
 นายสุวิทย์ วัฒนวิทย์

ผู้ควบคุม

นายสมชาย วัฒนวิทย์
 นายสุวิทย์ วัฒนวิทย์

ผู้ตรวจสอบ

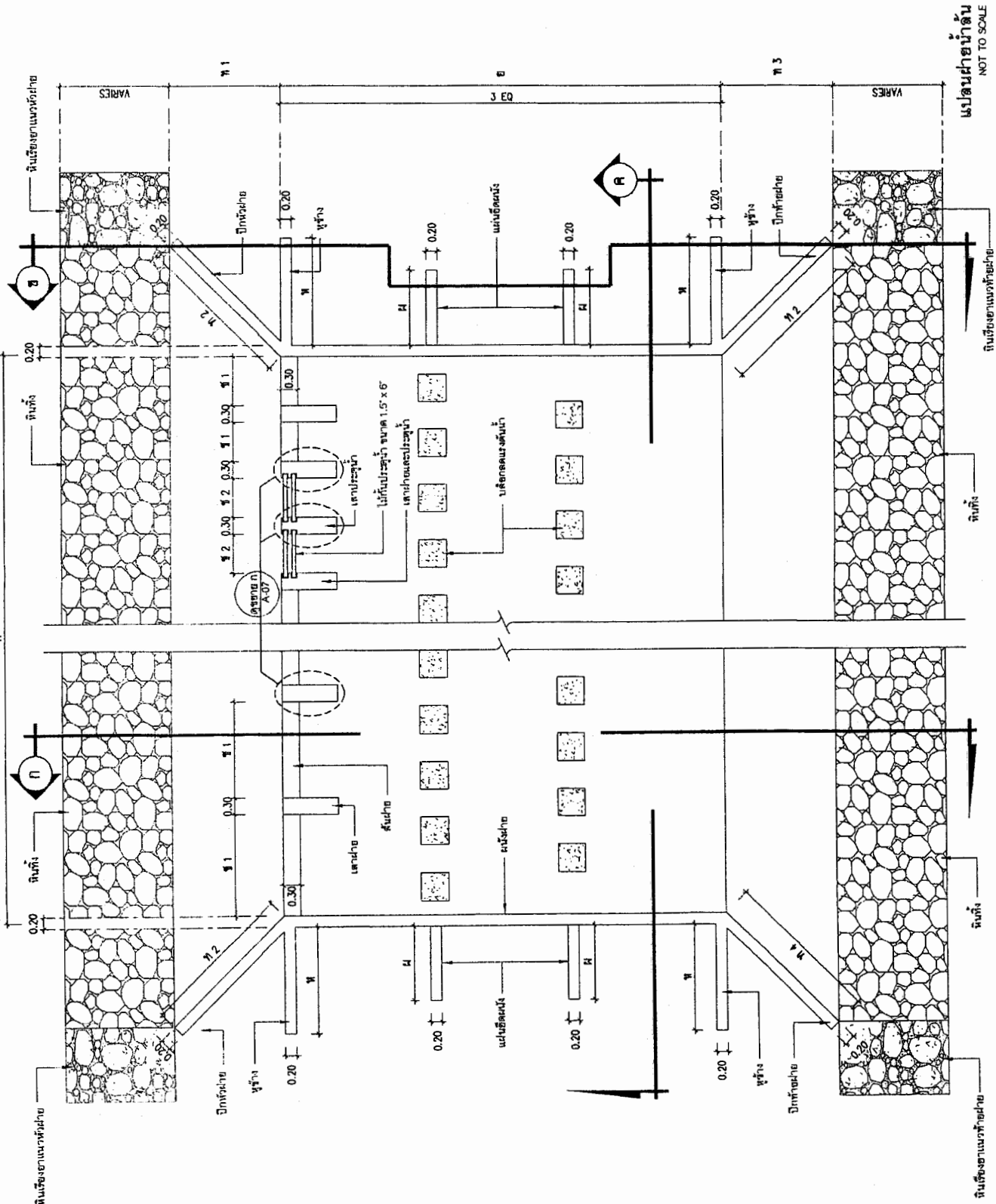
นายสมชาย วัฒนวิทย์
 นายสุวิทย์ วัฒนวิทย์

ผู้ควบคุม

นายสมชาย วัฒนวิทย์
 นายสุวิทย์ วัฒนวิทย์

ผู้ตรวจสอบ

นายสมชาย วัฒนวิทย์
 นายสุวิทย์ วัฒนวิทย์



แปลนภายใน
 NOT TO SCALE

บันไดขึ้นลง
 ประตู
 หน้าต่าง
 ผนัง

บันไดขึ้นลง
 ประตู
 หน้าต่าง
 ผนัง

บันไดขึ้นลง
 ประตู
 หน้าต่าง
 ผนัง

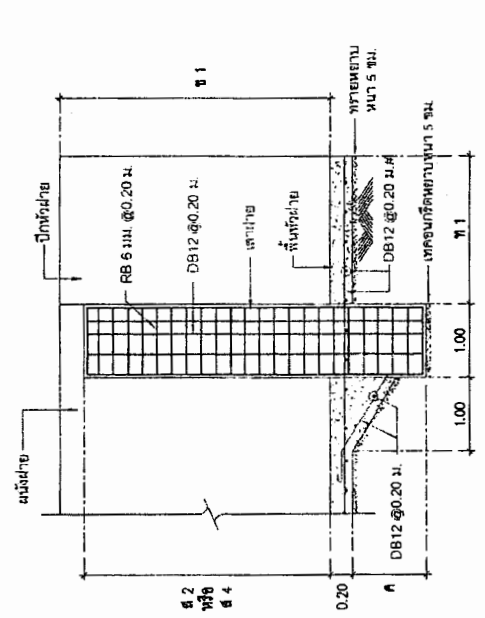
บันไดขึ้นลง
 ประตู
 หน้าต่าง
 ผนัง

บันไดขึ้นลง
 ประตู
 หน้าต่าง
 ผนัง

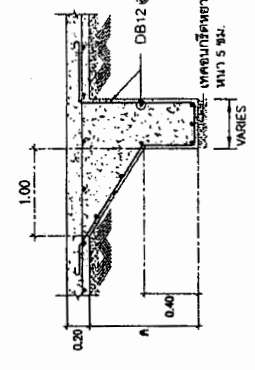
บันไดขึ้นลง
 ประตู
 หน้าต่าง
 ผนัง



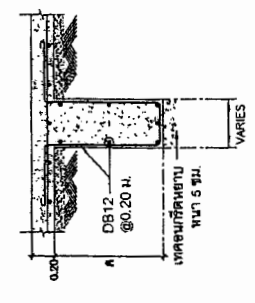
กองช่าง อกดำเนินการโรงเรียนวัดสุทัศน์ฯ	
โครงการ แผนมาตรฐานอาคารเรียน หมวดกลางขนาดต้น (อ้างอิงแบบมาตรฐานก่อสร้าง ผังบังคับ ปร. 247/ กระทรวงมหาดไทย)	ผู้จัดทำ นายวิชาญ กิตติคุณ นายสมชาย ทรัพย์ดี นายสุวิทย์ อภิชาติ นายวิชาญ ศรีสวัสดิ์
เขียนแบบ นายสมชาย ทรัพย์ดี นายสุวิทย์ อภิชาติ	ตรวจสอบ นายวิชาญ กิตติคุณ นายสมชาย ทรัพย์ดี นายสุวิทย์ อภิชาติ
ผู้อนุมัติ นายวิชาญ กิตติคุณ นายสมชาย ทรัพย์ดี นายสุวิทย์ อภิชาติ	ผู้อนุมัติ นายวิชาญ กิตติคุณ นายสมชาย ทรัพย์ดี นายสุวิทย์ อภิชาติ
วันที่ 11/11/2557	สถานที่ กรุงเทพมหานคร
ขนาด 1:100	จำนวน 7
ชื่อ A-07	หน้า 8



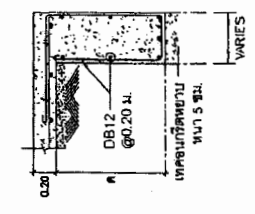
รูปขยาย ก
(เสาภายใน / เสาประตูหน้า)
NOT TO SCALE



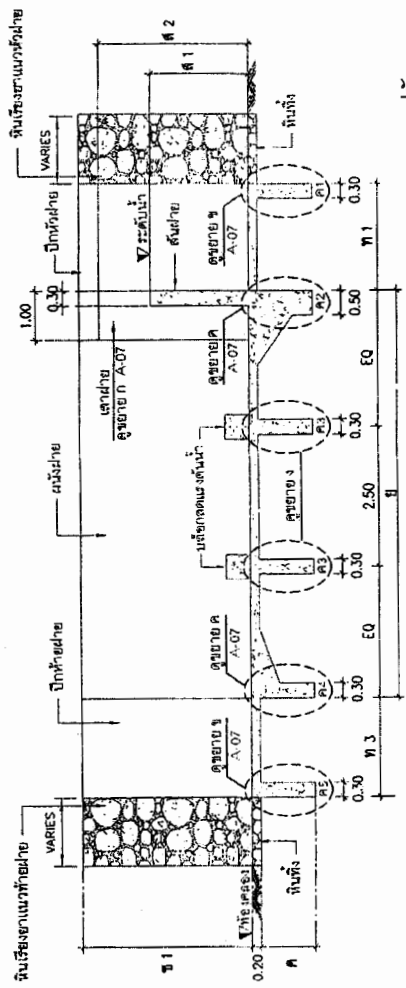
รูปขยาย ค
(คานบ็องกันการกักตื้อ)
NOT TO SCALE



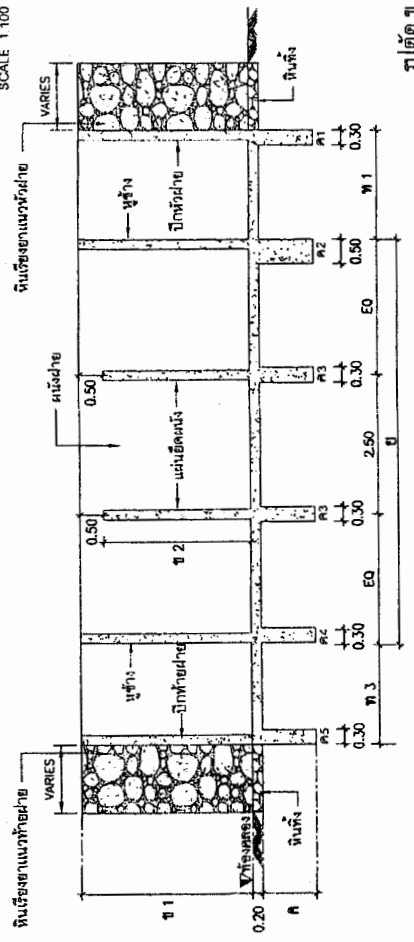
รูปขยาย ง
(คานบ็องกันการกักตื้อ)
NOT TO SCALE



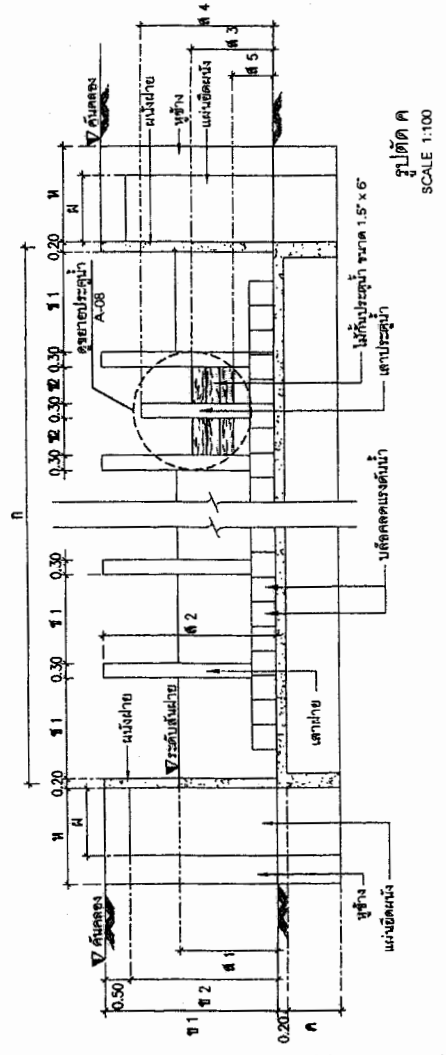
รูปขยาย จ
(คานบ็องกันการกักตื้อ)
NOT TO SCALE



รูปตัด ก
SCALE 1:100



รูปตัด ข
SCALE 1:100



รูปตัด ค
SCALE 1:100



กองวิชา
 ภาควิชาวิศวกรรมจราจรและขนส่ง
 มหาวิทยาลัยเทคโนโลยีพระจอมเกล้าธนบุรี

โครงการ
 แผนกวิศวกรรมจราจรและขนส่ง
 หมวดงานจราจร
 (ใช้กับ แผนกวิศวกรรมจราจร
 ฝึกอบรม ๒๕๕๖
 กระทรวงมหาดไทย)

ผู้จัดทำ
 นายสุวิทย์ ภูมิจันทร์
 นายสุวิทย์ ภูมิจันทร์
 นายสุวิทย์ ภูมิจันทร์

ผู้ควบคุม
 นายสุวิทย์ ภูมิจันทร์
 นายสุวิทย์ ภูมิจันทร์

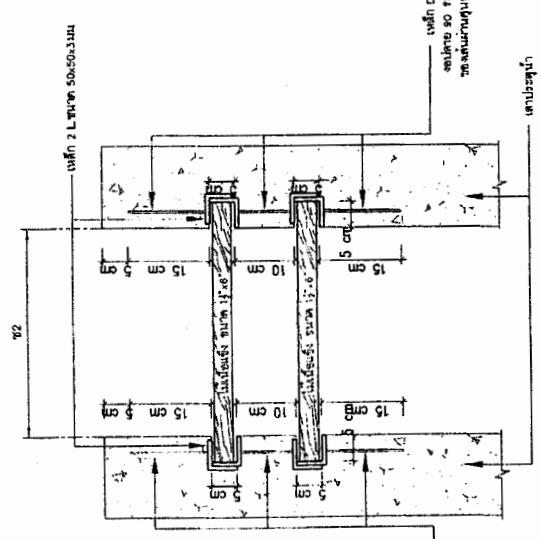
ผู้ตรวจสอบ
 นายสุวิทย์ ภูมิจันทร์
 นายสุวิทย์ ภูมิจันทร์

นายสุวิทย์ ภูมิจันทร์
 นายสุวิทย์ ภูมิจันทร์
 นายสุวิทย์ ภูมิจันทร์

นายสุวิทย์ ภูมิจันทร์
 นายสุวิทย์ ภูมิจันทร์
 นายสุวิทย์ ภูมิจันทร์

นายสุวิทย์ ภูมิจันทร์
 นายสุวิทย์ ภูมิจันทร์
 นายสุวิทย์ ภูมิจันทร์

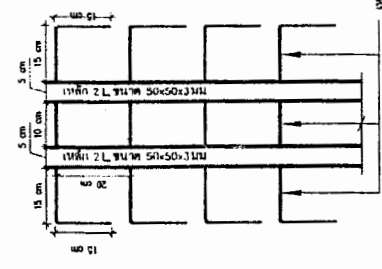
นายสุวิทย์ ภูมิจันทร์
 นายสุวิทย์ ภูมิจันทร์
 นายสุวิทย์ ภูมิจันทร์



เหล็ก DOWEL Ø12 @ 0.20m
 จำนวน 90 ระยะห่างจาก 12 ซม.
 ทอดผ่านศูนย์กลางของเหล็ก DOWEL

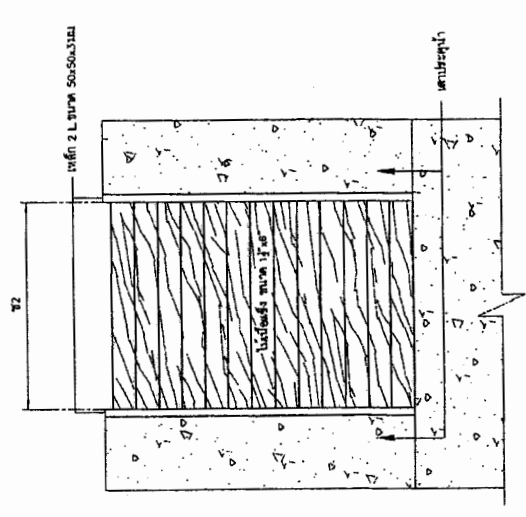
เหล็ก DOWEL Ø12 @ 0.20m
 จำนวน 90 ระยะห่างจาก 12 ซม.
 ทอดผ่านศูนย์กลางของเหล็ก DOWEL

แปลนประตู่
 NOT TO SCALE



เหล็ก DOWEL Ø12 @ 0.20m
 จำนวน 90 ระยะห่างจาก 12 ซม.
 ทอดผ่านศูนย์กลางของเหล็ก DOWEL

ขยเหล็ก DOWEL
 NOT TO SCALE



รูปด้านประตู่
 NOT TO SCALE

รายการประกอบแบบ

1. ส่วนนูนคอนกรีต (COVERING) 5 ซม.
2. ส่วนนูนทางต่อทางเหล็กเสริมต้องให้มีความแน่นหนาจากผู้ควบคุมงาน โดยให้ยื่นไปด้าน มทศ. 103
3. ในกรณีที่บริเวณก่อสร้างเป็นน้ำแข็ง ให้ใช้ปูนซีเมนต์ปอร์ตแลนด์เกรด 4000 มทศ. 849 หรือเทียบเท่า
4. วิธีสำรวจ มีหน่วยเป็นเมตร นอกจากระบุเป็นอย่างอื่น
5. ให้รับงานที่เสร็จแล้วคืนเดิมบริเวณก่อสร้างให้เรียบร้อย และควมแน่นไม่ให้อ่าง 98% STANDARD PROCTOR DENSITY
6. ส่วนคอนกรีตที่หนาแน่นกว่าอัตราส่วน 1:3:5 โดยน้ำหนักหนา 5 ซม. ของพื้น ให้ใช้วัสดุที่เลือก ที่ผู้ควบคุมงานเห็นชอบ เช่น คอนกรีตเสริมเหล็ก
7. การลดปริมาณเหล็กเสริมตามแบบ โดยต้องระบุให้แน่ชัดว่า 98% STANDARD PROCTOR DENSITY
8. หากกรณีที่ต้องลดเหล็กเสริมลงมาก หรือเป็นดินเลนแข็ง จะต้องก่อสร้างฐานรากชนิดใช้เสาเข็ม
9. หากกรณีที่ต้องลดเหล็กเสริมลงมาก ผู้รับจ้างต้องทำการยื่นข้อเสนอสู่วิศวกรผู้ควบคุมงาน
10. สิ่งปลูกสร้างที่มีลักษณะคล้ายกันนี้ งาน ผู้รับจ้างต้องทำการยื่นข้อเสนอสู่วิศวกรผู้ควบคุมงาน
11. ให้ผู้ควบคุมงานตรวจสอบผู้ควบคุมงาน โดยได้รับความเห็นชอบจากผู้ควบคุมงาน ในกรณีที่งาน
12. ในกรณีที่ได้มาตรฐานการดำเนินงาน แต่ต้องได้ปริมาณงานไม่ให้อ่างที่ทำงานได้ในแบบ โดยไม่มีวัตถุประสงค์ของการดำเนินงาน และไม่ยึดถือการพิจารณาความสอดคล้องเป็นระเบียบวิธีก่อสร้างจาก

แบบมาตรฐานก่อสร้าง

พายนํ้าถัน มข. 2527

ประกอบการดำเนินงานโครงการลงทุนเพื่อสังคม
(SOCIAL INVESTMENT PROJECT - SIP)

กองวิชาการและแผนงาน กรมการปกครอง กระทรวงมหาดไทย

Division of Technical Services and Planning, The Department of Local Administration

Ministry of Interior

คำนำ

จากปัญหาวิกฤตทางเศรษฐกิจและการเงินที่ประเทศไทยกำลังเผชิญอยู่ในปัจจุบัน ได้ส่งผลกระทบต่อภาวะการจ้างงาน ซึ่งจากการคาดการณ์จะมีผู้ว่างงาน และผู้ถูกเลิกจ้างเนื่องมาจากภาวะวิกฤตในปี 2541 ประมาณ 2 ล้านคน ซึ่งรัฐบาลได้ตระหนักในเรื่องนี้เป็นอย่างยิ่ง และเห็นว่าจำเป็นต้องให้ความช่วยเหลือโดยเร็วจึงได้พิจารณา อนุมัติเงินจากธนาคารโลกและรัฐบาลญี่ปุ่นเพื่อนำมาใช้แก้ปัญหาสังคมแก่ผู้ที่ได้รับผลกระทบจากภาวะเศรษฐกิจ โดยจัดทำโครงการเงินกู้ภายใต้ชื่อ “โครงการลงทุนเพื่อสังคม (Social Investment Project-SIP)”

กรมการปกครองได้รับมอบหมายให้มีส่วนร่วมในโครงการลงทุนเพื่อสังคม โครงการก่อสร้างฝายน้ำล้นขนาดเล็ตามแบบมาตรฐาน มช. 2527 เป็นหนึ่งในโครงการที่ กรมการปกครองรับผิดชอบ ซึ่งการดำเนินงานตามโครงการนี้ นอกจากจะเป็นการช่วยแก้ไขปัญหาคาร่างงานแล้วยังเป็นกצרเพิ่มแหล่งน้ำขนาดเล็กซึ่งเป็นปัจจัยพื้นฐานในการผลิต ของประชาชนในชนบทได้อีกทางหนึ่งด้วย อันจะมีส่วนในการพัฒนาคุณภาพชีวิตของประชาชนให้ดีขึ้นในระยะยาว

ในเอกสารแบบมาตรฐานก่อสร้างฉบับนี้ ประกอบด้วยสองส่วน คือ แบบการก่อสร้าง และรายการประมาณการก่อสร้าง ซึ่งผู้ดำเนินการจัดจ้าง จะใช้เป็นแบบในการดำเนินการจัดจ้าง และเป็นเอกสารประกอบสัญญาการจัดจ้าง โดยแบบการก่อสร้าง ได้ผ่านการตรวจสอบและเห็นชอบจากสำนักงานประมาณแล้วส่วนรายการประมาณการก่อสร้างนั้น เป็นแนวทางในการเสนอราคาของผู้รับจ้าง ซึ่งหากมีการสำรวจในพื้นที่จริงแล้ว มีขนาดของฝายที่ไม่ตรงกับขนาดที่ระบุตามรายการประมาณการในเอกสารนี้ ผู้ประมาณราคาก็สามารถจัดทำรายการประมาณการใหม่โดยใช้รูปแบบการประมาณการในเอกสารนี้ แต่ปรับรายละเอียดปริมาณงานให้เหมาะสมเพื่อใช้เป็นเอกสารประกอบการ ดำเนินงานได้

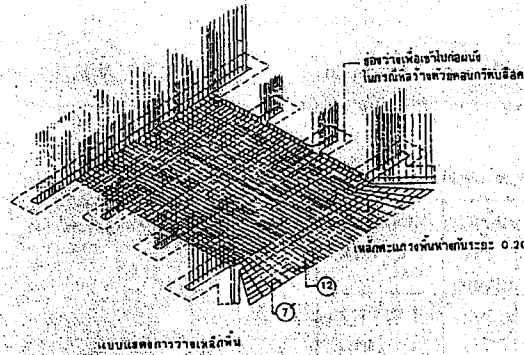
กรมการปกครองและหน่วยงานที่เกี่ยวข้อง อาทิ เช่น ธนาคารโลก กระทรวงการคลัง หวังเป็นอย่างยิ่งว่าการดำเนินงานตามโครงการจะเป็นไปด้วยความโปร่งใส สุจริต และมีประสิทธิภาพ และบรรลุวัตถุประสงค์ของรัฐบาลในการแก้ไขปัญหาให้ประชาชน ทั้งนี้ ต้องขึ้นอยู่กับความร่วมมือของทุกฝ่ายที่เกี่ยวข้อง

กองวิชาการและแผนงาน กรมการปกครอง

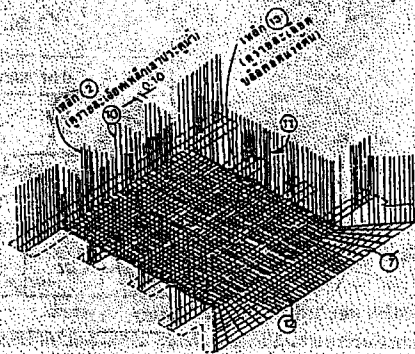
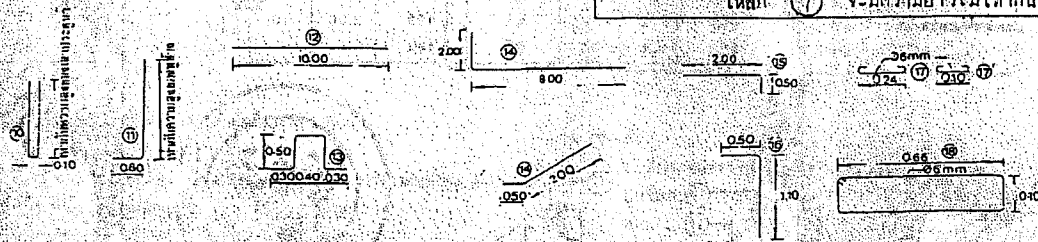
ธันวาคม 2541

ขั้นตอนที่ 3

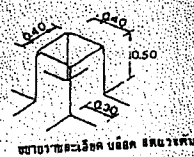
- ผูกเหล็กผนังข้างและพื้น
- เทคอนกรีตพื้น



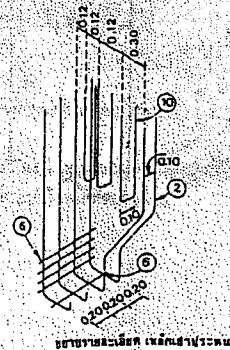
แบบแสดงการวางเหล็กพื้น



ตำแหน่งเหล็กเสริมในผนังข้างและพื้น



ขนาดของเหล็ก บล็อก 30x30x30



ขนาดของเหล็ก บล็อก 30x30x30

3

ตารางที่ 3 เหล็กค้ำเสริมในพื้น ผนัง เสาและบล็อคลดแรงดั้น

ความกว้างของแผ่น(ก)เมตร	พื้น (7)	ผนัง (7)	เหล็กพื้น (12)	เหล็กผนัง (11)	เหล็ก เสา (10)	เหล็ก บล็อก 13
6	40	40	31	80	9	44
7	40	10	36	80	9	52
8	40	10	41	80	12	60
9	40	10	46	80	15	68
10	40	10	51	80	15	76
11	40	10	56	80	18	84
12	40	10	61	80	21	92
13	40	10	66	80	21	100
14	40	10	71	80	24	108
15	40	10	76	80	24	116
16	40	10	81	80	24	124
17	40	10	86	80	24	132
18	40	10	91	80	33	140
19	40	10	96	80	33	148
20	40	10	101	80	33	156

เหล็ก (7) จะมีความยาวไม่เท่ากัน



กรมการปกครอง
กรุงเทพมหานคร

แบบมาตรฐาน

- ฝ่ายโยธา

เขียน คัดลอก

นายสุริยา นาทัน

สถาปนิก ส. 1139-2

นายฉัตรชัย จุวรรณกุล

วิศวกร กย. 10083

นายสุพจน์ วิเชียรน้อย

สำรวจ ประธานคณะทำงาน

นายวิชาญ สิริชาติทวี

ว.ค.น. 3

ร.ศ.ค. 37 6

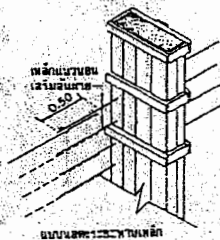
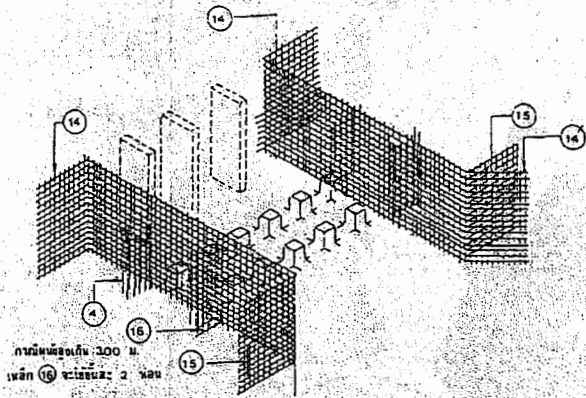
แบบเลขที่

ท. 4-01

ขั้นตอนที่ 4

● สร้างผนังข้าง

สร้างโดยการหล่อคอนกรีต



4

การทำงานข้างโดยการหล่อคอนกรีต

- ยึดเหล็กเสริมข้างตามแบบ มีเหล็กเสริมตั้งค้ำเนื่องกัน ช่วงต่อทาบต้องไม่น้อยกว่า 50 ซม.
- เขียนเหล็กเสริมระหว่างผนังข้างและสันฝายเพื่อให้เหล็กมีความต่อเนื่อง
- ค้ำยันไม้แบบทุก ๆ 50-70 ซม.
- อัตราส่วนผสมคอนกรีต ปูน : ทราย : หิน เท่ากับ 1 : 2 : 4 โดยปริมาตร
- เทคอนกรีตและกระทุ้งให้แน่น แล้วทิ้งไว้ข้ามคืนหรือ 24 ชม. จึงถอดแบบได้
- หลังจากถอดแบบแล้วควรบ่มคอนกรีต โดยคลุมด้วยกระสอบเปียก ผ้าใบเปียก หรือผ้าพลาสติก เพื่อไม่ให้คอนกรีตแข็งเร็ว

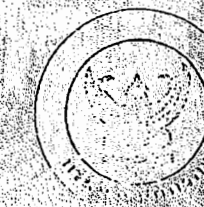
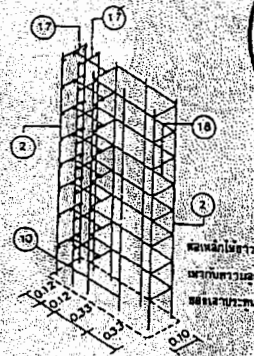
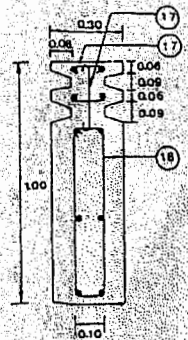
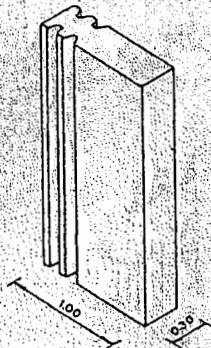
ตารางที่ 4 จำนวนเหล็กเสริมในผนังเสา และสันฝาย

ความสูงของผนัง	เหล็กผนังแนวนอน		เหล็กปีกขา	เหล็กแฉกข้าง	เหล็กสันฝายแนวนอน		
	(14)	(14)	(15)	(16)	สันฝายจำนวนสูง	แฉก	
(เมตร)							(เมตร)
2.00	22	22	22	44	1.00	5	
2.50	26	26	26	56	1.50	8	
3.00	32	32	32	128	2.00	10	
3.50	36	36	36	144			

ขั้นตอนที่ 5

● เทคอนกรีตเสาประตูน้ำ สันฝายและบ่อคอก

- การประกอบแบบเสา จะต้องค้ำยันให้ตรง เพื่อจะได้เสาตรงยาว
- อัตราส่วนผสมคอนกรีต ปูน : ทราย : หิน เท่ากับ 1 : 2 : 4 โดยปริมาตร
- การเทคอนกรีตจะต้องใช้เหล็กเส้นกระทุ้งเพื่อไล่อากาศจากทั่วให้คอนกรีตแน่น
- หลังจากเทคอนกรีตแล้วต้องทิ้งไว้ข้ามคืนหรือ 24 ชั่วโมง จึงถอดแบบได้
- ถ้าในลานน้ำเหนือฝายมีทรายมาก อาจจะต้องทุบกระสอบทรายโดยละระดับของสันฝายบางช่องให้ต่ำลง



ความสูงของผนัง (เมตร)	จำนวนท่อนในเสา, ซม.		
	(17)	(17)	(18)
2.00	10	20	10
2.50	13	26	13
3.00	15	30	15
3.50	18	36	18



กรมการปกครอง
กระทรวงมหาดไทย

แบบมาตรฐาน

- ฝายไม้สั้น

เขียน คัดลอก

นายสุริยา นาทิน

สถาปนิก ส.น. 1139 ส.

นายฉัตรชัย สุวรรณภท

วิศวกร ก.ธ. 10063

นายสุพจน์ วิเชียรน้อย

สำรวจ ประชานคณะทำงาน

ว.อ.วิเศษ

นายวิทยา สิริธาดาวี

ร.ค.ป. 4

ร.ธ.ค. 37 6

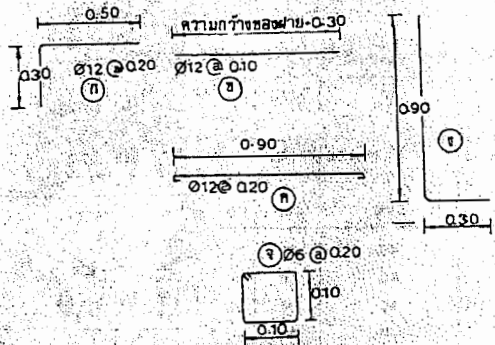
แบบเลขที่

ท. 4-01

ขั้นตอนที่ 6

- ถมดินผิวง้าง
- ทำสะพานข้ามฝาย

- การถมดินผิวง้างมีประโยชน์มาก เพราะจะช่วยให้ฝายมีความมั่นคง
 - การถมดินควรจะทำติดให้แน่น
 - หลังจากถมดินแล้วควรวางหินเรียงท้ายน้ำ และหินเรียงขาแนวด้าน
 เหนือน้ำเพื่อป้องกันกรกัดเซาะของน้ำ



หลักการที่สำคัญในการก่อสร้าง

ก. เหล็กเสริม

ถ้าเหล็กเสริมต้องต่อเนื่องกัน ช่วงต่อยาวไม่น้อยกว่าช่วงค่าสุด ดังนี้

เส้นผ่าศูนย์กลางของเหล็กเสริม	ช่วงต่อค่าสุด
6 มม.	24 ซม.
9 มม.	36 ซม.
12 มม.	48 ซม.
15 มม.	60 ซม.
16 มม.	64 ซม.
19 มม.	76 ซม.
22 มม.	88 ซม.

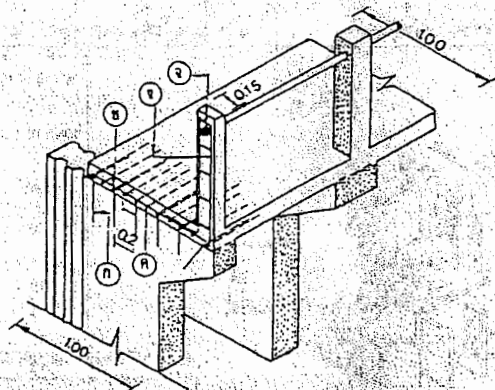
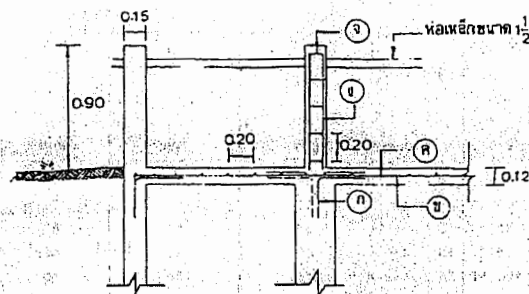
- ใช้ลวดหรือลวดปูวางเสริมด้านข้างและด้านบนเพื่อให้น้ำหนักของคอนกรีตในที่ และลวดเสริมที่หน้าเหล็กมีความหนาไม่น้อยกว่า 3 ซม.
- ห้ามสลับเปลี่ยนขนาดเหล็กที่กำหนดแบบ และไม่ควรเพิ่มระยะห่างระหว่างเหล็ก
- ต้องรักษาความต่อเนื่องของเหล็กเสริม เช่น เหล็กเสริมที่ใช้ในแผ่นพื้นที่ ต้องต่อเนื่องไปในผนังฝังดิน และต้องต่อเนื่องเป็นกำแพงข้างด้วยเหล็กเสริมในแผ่นค้ำยัน ต้องเริ่มจากในแผ่นพื้นและกำแพงฝาย ทุกส่วนของฝายต้องเชื่อมต่อเนื่องกัน

ตารางเหล็กเสริมสำหรับสะพาน

ความกว้างของสันฝาย (เมตร)	เหล็กหมายเลข (จำนวนท่อน)					จำนวนเหล็กเส้น (เส้น)	
	ก	ข	ค	ง	จ	Ø 12	Ø 6
6	25	10	31	20	25	74	2
7	25	10	36	20	25	85	2
8	30	10	41	24	30	97	2
9	35	10	46	28	35	109	2
10	35	10	51	28	35	120	2
11	40	10	56	32	40	132	2
12	45	10	61	36	45	143	3
13	45	10	66	36	45	155	3
14	50	10	71	40	50	166	3
15	50	10	76	40	50	177	3
16	55	10	81	44	55	189	3
17	60	10	86	52	60	201	3
18	65	10	91	52	65	213	4
19	65	10	96	52	65	224	4
20	65	10	101	52	65	235	4

ข. คอนกรีต

- ส่วนผสมคอนกรีต ควรใช้สัดส่วนดังนี้ (โดยปริมาตร)
 ปูนซีเมนต์ 1 ส่วน
 หิน 2 ส่วน
 ฝกรวด 4 ส่วน
 สัดส่วนนี้สามารถวัดได้โดยใช้ ถังตักปูนสำหรับตวง
- ผสมวัสดุคงที่ล่วงหน้า
- ใช้น้ำไม่มากกว่า 30 ลิตร ต่อปูนซีเมนต์ 1 กิ่ง ถ้าใช้น้ำมากเกินไปจะ
 ได้คอนกรีตที่ไม่แข็งแรง
- ต้องค้ำยันไม้แบบทุก ๆ 50-70 ซม.
- เมื่อเทคอนกรีตลงในแบบแล้วต้องกระทุ้งด้วยเหล็กเส้น เพื่อให้ฟองอากาศ
 หนีออกจากคอนกรีต
- ทิ้งคอนกรีตไว้สามคืนหรือ 24 ชั่วโมง จึงถอดแบบได้แล้วต้องหมั่นคอนกรีตด้วย
 กระสอบเปียก ผ้าเปียก หรือโปะไม่เปียกเพื่อไม่ให้คอนกรีตแห้งเร็ว



รูปตัดแสดงตำแหน่งเหล็กเสริมสะพาน



กรมการปกครอง
กระทรวงมหาดไทย

แบบมาตรฐาน

- ฝายน้ำล้น

เขียน คัดลอก

นายสุรทิน นาทิน

สถาปนิก สด. 1139 ส.

นายวิชาชัย สุวรรณกุล

วิศวกร กย. 10063

นายสุเทพ วัชรรัตน์

ตรวจ: ประธานคณะกรรมการ

นายวิชา สิริชาติทวี

ว.ค.ป. 5

ส.ค. 37 6

แผ่นต่อที่

ท. 4-01

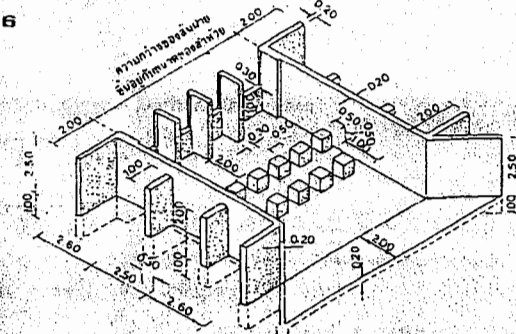
วัสดุก่อสร้าง

ประมาณวัสดุสำหรับก่อสร้างฝาย ตามแบบ มย. 2527

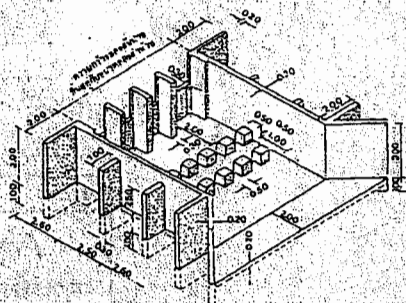
สันฝายสูง 1.00 เมตร ผนังข้างสูง 2.50 เมตร

ความกว้าง ของฝาย (ก.)	ซีเมนต์	ทราย	หิน	เหล็กเส้น		ลวด	หินใหญ่	ไม้กระดาน	ไม้	ไม้	ไม้ขีด	ตะปู
				12 มม.	6 มม.							
เมตร	ก.	ค.ม.ม.	ค.ม.ม.	เส้น	เส้น	กก.	ค.ม.ม.	แผ่น	แผ่น	แผ่น	กก.	3"
6	350	35	55	340	12	50	12	30	50	35	20	25
7	380	40	60	360	12	53	12	30	50	35	20	25
8	415	45	65	380	14	60	12	35	50	35	20	25
9	450	50	70	400	20	60	14	40	50	40	25	30
10	485	55	76	420	20	65	14	45	50	40	25	30
11	521	55	82	440	24	70	14	50	50	40	25	30
12	557	60	87	460	28	70	16	55	60	40	30	36
13	590	65	95	480	28	75	16	55	60	40	30	36
14	620	70	100	510	32	80	16	55	60	40	30	36

6



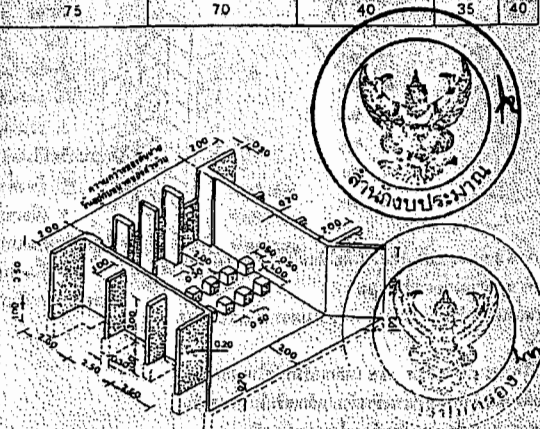
สันฝายสูง 1.50 เมตร ผนังข้างสูง 3.00 เมตร



สันฝายสูง 2.00 เมตร ผนังข้างสูง 3.50 เมตร

ความกว้าง ของฝาย (ก.)	ซีเมนต์	ทราย	หิน	เหล็กเส้น		ลวด	หินใหญ่	ไม้กระดาน	ไม้	ไม้	ไม้ขีด	ตะปู
				12 มม.	6 มม.							
เมตร	ก.	ค.ม.ม.	ค.ม.ม.	เส้น	เส้น	กก.	ค.ม.ม.	แผ่น	แผ่น	แผ่น	กก.	3"
8	450	50	70	450	15	65	14	35	60	40	30	36
9	485	55	76	475	16	70	14	40	60	40	30	36
10	520	55	82	500	20	70	14	45	60	40	30	36
11	550	60	87	525	24	75	16	50	60	40	35	40
12	590	65	93	550	28	80	16	55	60	40	35	40
13	625	70	100	575	28	85	16	60	70	40	35	40
14	660	75	105	600	32	90	16	65	70	40	35	40
15	695	80	110	625	32	95	16	65	70	40	35	40
16	740	85	120	660	36	100	18	70	70	40	35	40
17	770	90	130	690	40	105	18	75	70	40	35	40

ความกว้าง ของฝาย (ก.)	ซีเมนต์	ทราย	หิน	เหล็กเส้น		ลวด	หินใหญ่	ไม้กระดาน	ไม้	ไม้	ไม้ขีด	ตะปู
				12 มม.	6 มม.							
(เมตร)	ก.	ค.ม.ม.	ค.ม.ม.	เส้น	เส้น	กก.	ค.ม.ม.	แผ่น	แผ่น	แผ่น	กก.	3"
10	560	60	88	525	20	80	16	45	70	40	35	40
11	595	65	94	550	24	85	16	50	70	40	35	40
12	630	70	100	575	28	90	16	55	70	40	35	40
13	665	75	105	600	28	95	18	60	70	40	35	45
14	700	80	110	625	32	100	18	65	80	40	40	45
15	735	85	115	650	32	105	18	65	80	40	40	45
16	770	90	125	675	36	110	18	70	80	40	40	50
17	815	95	130	700	40	110	20	75	80	40	40	50
18	855	100	135	720	44	115	20	80	90	40	40	50
19	890	110	140	750	48	120	20	80	90	40	40	50
20	920	120	145	780	48	125	20	80	90	40	40	50



กรมการปกครอง
กระทรวงมหาดไทย

แบบมาตรฐาน

ฝายหิน

เขียน คัดลอก

นายสุริยา นาทิน

สถาปนิก จ. 1139 ส.

นายนิพัทธ์ สุวรรณฤกษ์

วิศวกร กย. 10063

นายสุพงษ์ นิชรัตน์

ตรวจ ประสานคนทำงาน

นายนิพัทธ์ สุวรรณฤกษ์

ร.ค.บ. 6

ร.ค.บ. 37 6

แบบร่างที่

ท. 4-01

รายการนี้ใช้ประกอบการก่อสร้างฝาย

1. ปูนซีเมนต์

- 1.1 ปูนซีเมนต์ที่ใช้ในงานก่อสร้างโครงสร้างทั้งหมดให้ใช้ปูนซีเมนต์ปอร์ตแลนด์ตามมาตรฐานอุตสาหกรรม มอก. 15 เล่ม 1 - 2515
- 1.2 ปูนซีเมนต์ที่ใช้ในการก่ออิฐและฉาบปูน ให้ใช้ปูนซีเมนต์ผสมตามมาตรฐานผลิตภัณฑ์อุตสาหกรรม มอก. 88 - 2511
- 1.3 ห้ามใช้ปูนซีเมนต์เสื่อมคุณภาพโดยความชื้นแข็งตัวจับกันเป็นก้อน หรือโดยอื่น

2. ทราย

- 2.1 ต้องเป็นทรายน้ำจืดที่หยาบคม แข็งแกร่งและสะอาดปราศจากวัสดุอื่นเจือปน เช่น เปลือกหอย ดิน ใต้อ่าน และสารอินทรีย์ต่าง ๆ และจะต้องมีคุณสมบัติและหลายขนาดคละกัน ดังนี้

ผ่านตะแกรง	ขนาด 3/8 นิ้ว	จำนวน	100 %	โดยน้ำหนัก
"	4	"	95-100%	"
"	16	"	45-85%	"
"	50	"	5-30%	"
"	100	"	0-10%	"

3. หินหรือกรวด

- 3.1 หิน กรวดที่ใช้ต้องแข็งแรง เหนียว ไม่酥และสะอาดปราศจากวัสดุอื่นเจือปน และจะต้องมีคุณสมบัติและขนาดคละกันดังต่อไปนี้

ขนาด	เปอร์เซ็นต์ผ่านตะแกรงโดยน้ำหนัก							
	1.5"	1"	3/4"	1/2"	3/8"	# 4	# 8	# 16
1.5" - # 4	90-100	-	30-70	-	10-30	0-15	-	-
1" - # 4	100	90-100	-	20-60	-	0-10	0-5	-
3/4" - # 4	-	100	90-100	-	20-60	0-10	0-5	-
1/2" - # 4	-	-	100	90-100	40-70	0-15	0-5	-
3/8" - # 8	-	-	-	100	80-100	10-30	0-10	0-5



3.2 ในกรณีที่ดินหรือกรวดที่หาได้ตามท้องถิ่น มีขนาดไม่ถูกต้องตามตารางในข้อ 3.1 อาจจะทำกรวดหรือทรายส่วนผสมระหว่างหินหรือกรวด ตั้งแต่ 2 ชนิด ขึ้นไปเพื่อให้ได้ขนาดตามนี้โดยวิธีออกแบบส่วนผสม

3.3 การใช้หินหรือกรวดตามตารางในข้อ 3.1 ควรเลือกขนาดของหินให้เหมาะสมกับงาน ขนาดใหญ่ที่สุดของหินไม่ควรเกิน 1/5 ของส่วนบางที่สุดของโครงสร้าง และไม่ควรมากเกิน 3/4 ของช่องว่างของเหล็ก

4. น้ำ

4.1 น้ำที่ใช้ผสมคอนกรีตต้องเป็นน้ำจืดปราศจากน้ำมัน กรด ด่าง เกลือ และ สารอินทรีย์ต่าง ๆ

4.2 ถ้าจำเป็นต้องใช้น้ำที่ขุ่นมาผสมคอนกรีตแล้วจะต้องทำน้ำให้เสียก่อน จึงจะนำมาใช้ได้โดยปฏิบัติตามข้อ 1 ถึง 5 ของข้อ 4.1

5 นาที หรือจนตกตะกอนกันหมดแล้วจึงเติมน้ำใสมาใช้ได้

5. คอนกรีต

5.1 คอนกรีตโครงสร้างแรงอัดสูงสุดของแท่งคอนกรีตทดสอบขนาด 15*15*15 ซม. เมื่อมีอายุครบ 28 วัน จะต้องไม่น้อยกว่า 210 กก./ซม.²

5.2 ในกรณีที่จะใช้คอนกรีตผสมเสร็จ ส่วนผสมของคอนกรีตยอมให้เปลี่ยนแปลงได้บ้าง ทั้งนี้ขึ้นอยู่กับบริษัทผู้ผลิต แต่ค่าแรงอัดต่ำสุดของแท่งคอนกรีตขนาด 15*15*15 ซม. เมื่ออายุ 28 วัน ต้องไม่น้อยกว่า 210 กก./ซม.² ก่อนที่จะนำมาใช้ต้องส่งรายการคำนวณส่วนผสม และผลการทดสอบค่าแรงอัดค่าสุด ให้ผู้ว่าจ้างพิจารณาเห็นชอบ

5.3 ผู้รับจ้างต้องตรวจแบบหล่อ และการวางเหล็กเสริมว่ามีขนาดและถูกต้องตามแบบ หรือมีค่าความเสียดทานและอุทธรณ์ต่าง ๆ เพื่อให้มีพื้นที่เนื้อกรวดเรียบร้อยแล้ว และได้รับความเห็นชอบจากผู้ควบคุมงานของผู้ว่าจ้างแล้วจึงจะทำการเทได้

5.4 ความหนาของคอนกรีตที่หุ้มเหล็กเสริมจากผิวคอนกรีต ถึงผิวนอกของเหล็กเสริม 2.5 ซม. เฉพาะได้ฐานรากหรือการป้องกันน้ำเค็ม คอนกรีตหุ้มหนาถึงผิวนอกของเหล็กเสริม 5 ซม.

5.5 เพื่อเป็นการตรวจคุณภาพคอนกรีตที่วัดห่อหรือไม่ ผู้รับจ้างต้องเป็นผู้จัดหาแบบเหล็กมาตรวจมาหล่อด้วยคอนกรีตขนาด 15*15*15 ซม. ต่อหน้าผู้ควบคุมงานของผู้ว่าจ้าง ตัวอย่างคอนกรีตที่จะทดสอบให้เก็บทุกวันเมื่อมีการเทคอนกรีตและอย่างน้อยครั้งละ 3 ก้อน เพื่อทดสอบกำลังคอนกรีตเมื่ออายุ 28 วัน

5.6 ไม่ที่ใช้ทำแบบหล่อต้องเป็นไม้ที่แข็ง ไม้ที่ไม่คดงอ หรือจะใช้แผ่นเหล็กทำแบบหล่อก็ได้

5.7 แบบหล่อจะถอดออกไม่ได้จนกว่าจะได้กำหนดเวลา การถอดแบบต้องไม่ให้คอนกรีตได้รับความเสียหายและให้ถือกำหนดเวลาการถอดแบบดังต่อไปนี้

- แบบข้างถนน กำแพง 2 วัน
- แบบข้างเสา 3 วัน
- แบบล่างรองรับพื้น - ฐาน 14 วัน

และเมื่อถอดแล้วให้คำนวณจุดตั้ง ๆ ที่เหมาะสมไว้อีก 14 วัน ทั้งนี้ยกเว้นในกรณีที่ใช้ซีเมนต์ปอร์ตแลนด์ ชนิดแข็งคือรีซีซึ่งให้ถือกำหนดเวลาการถอดแบบได้ทั้งหมดเมื่อคอนกรีตมีอายุครบ 7 วัน



5.8 การทบทวนกรรณบัตรโครงการ ผู้รับจ้างจะต้องแจ้งให้ผู้ควบคุมงานของผู้จ้างก่อนล่วงหน้าอย่างน้อย 3 วัน และต้องได้รับความยินยอมจากผู้ควบคุมงานของผู้จ้างก่อนการ
เทคอนกรีตทุกครั้ง

6. เหล็กเสริมและสวดผูกเหล็ก

6.1 เหล็กเสริมที่ไว้ต้องปราศจากรอยแตก ร้าว สนิมเกิด และไคลมัน และจะต้องมีคุณภาพตามรายการละเอียดของมาตรฐานผลิตภัณฑ์อุตสาหกรรม ของกระทรวงอุตสาหกรรม
ดังต่อไปนี้

ก. เหล็กเสริมชนิดเหล็กเส้นกลม ตาม มอก. 20 - 2515

ข. เหล็กเสริมชนิดเหล็กข้ออ้อย ตาม มอก. 24 - 2516 ซึ่งถูกเกณฑ์ 2

6.2 สวดผูกเหล็กที่ใช้ต้องมีคุณภาพตามรายละเอียดของมาตรฐาน ผลิตภัณฑ์เหล็กเสริมซึ่งขึ้นทะเบียนกรมกระทรวงอุตสาหกรรม มอก. 138 - 2518 และให้ใช้ลวดผูกเหล็กเบอร์ 18

6.3 การต่อเหล็กเสริมคาง ๆ โดยการทาบซ้อนกันนั้น ความยาวของเหล็กเสริมซึ่งซ้อนกันตรงรอยต่อสำหรับเหล็กเสริมกลมจะต้องไม่น้อยกว่า 40 เท่า ของเส้นผ่าศูนย์กลางของ
เหล็กเสริมนั้น สำหรับเหล็กเสริมข้ออ้อยจะต้องไม่น้อยกว่า 24 เท่า ของเส้นผ่าศูนย์กลางของเหล็กเสริมนั้น และตำแหน่งของการต่อเหล็กเสริมจะต้องได้รับความเห็นชอบจากผู้ควบคุมงาน
เสียก่อน

บททั่วไป

7. เพื่อประโยชน์ในการตรวจสอบและติดตามผลงานของผู้จ้าง และการปฏิบัติงานของผู้จ้าง ให้ผู้รับจ้างกำหนดการทำกรก่อสร้าง ให้ผู้ควบคุมงานของผู้จ้างทราบ
ก่อนล่วงหน้า 3 วัน

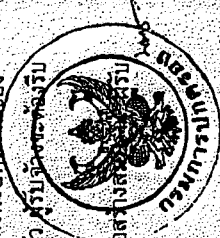
8. ก่อนเข้าดำเนินการก่อสร้างให้ผู้รับจ้างหรือตัวแทนผู้ซึ่งได้รับมอบอำนาจ ร่วมกับผู้ควบคุมงานของผู้จ้าง ทำการกำหนดจุดวางแนวและระดับที่จะทำการก่อสร้าง

9. ลังที่ปรากฏในแบบหรือรายการที่ดี หรือมิได้ปรากฏในรูปแบบหรือรายการที่ดี แต่จำเป็นต้องให้ส่วนหรือเครื่องประกอบในการก่อสร้างครั้งนี้ ให้ถูกต้องตามหลักวิชาช่าง
ผู้รับจ้างจะต้องจัดทำรายการอยู่ในงานนี้ทั้งสิ้น

10. เป็นหน้าที่ของผู้รับจ้างต้องทำความเข้าใจแบบก่อสร้าง ผังบริเวณรายการและสัญญาเรียบร้อยโดยไม่มีข้อแม้และต้องไปตรวจสอบสถานที่ก่อสร้างเปรียบเทียบกับแบบ
ก่อสร้างเสียก่อน ว่าจะสามารถทำการก่อสร้างได้โดยไม่ขัดข้องและไม่ทำควมเสียหายไปแก่อาคารหรือสิ่งอื่น ๆ ซ้ำஙเติมยง

11. การปฏิบัติงาน จะต้องทำการก่อสร้างตามแบบขนาดและรูปแบบที่ปรากฏในแบบแปลนรายการและสัญญาโดยช่างฝีมือ ขาดจากการก่อสร้าง ถ้าปรากฏช่างหรือคนของ
ผู้รับจ้างคนใดปฏิบัติงานไม่เป็นที่เรียบร้อยหรือไม่เชื่อฟัง กรรมการตรวจการจ้าง มีสิทธิ์และอำนาจที่จะสั่งให้ผู้รับจ้างเปลี่ยนตัวได้ เมื่อได้รับคำสั่งนี้แล้ว ผู้รับจ้างต้อง
ปฏิบัติตามนี้ โดยไม่มีสิทธิเรียกร้องค่าเสียหายหรือขมายเวลาก่อสร้างออกไปอีกแต่อย่างใด

12. ผู้รับจ้างจะต้องทำการก่อสร้างตามแบบแปลนถ้าแบบแปลนไม่ใช้ได้หรือรายการก่อสร้างเป็นใหญ่ ถ้าไม่ปรากฏแน่ชัดทั้งสองอย่าง แต่จำเป็นเพื่อป้องกันก่อสร้างสิ่ง
ข้างต้นยอมปฏิบัติตามคำสั่งของกรรมการตรวจการจ้าง ซึ่งจะสั่งตามหลักวิชาการ สิ่งใดที่ไม่เข้าใจหรือสงสัยให้สอบถามกรรมการตรวจการจ้างให้เข้าใจเสียก่อนปฏิบัติตาม



13. สิ่งใดที่ผู้รับจ้างทำไปผิดหรือไม่เรียบร้อย เพราะอ่านแบบไม่เข้าใจหรือได้รับทราบรายละเอียดแล้วไม่ปฏิบัติตามหรือทำไปโดยไม่มีรายละเอียดที่ถูกต้อง ย่อมถือว่าเป็นความบกพร่องของผู้รับจ้าง จะต้องรีบหรือแก้ไขส่วนที่ผิดหรือไม่เรียบร้อยนั้นให้ถูกต้อง โดยผู้รับจ้างไม่มีสิทธิเรียกร้องค่าเสียหายใด ๆ ทั้งสิ้น

14. ในกรณีผู้รับจ้างหรือผู้แทน หรือช่างก่อสร้างของผู้รับจ้างทำการขัดขืนไม่เชื่อฟังคำสั่ง การเปลี่ยนแปลงแก้ไข ซึ่งสั่งตามหลักวิชาการก่อสร้าง ซึ่งถ้าขืนทำไปอาจเกิดความเสียหายแก่งานก่อสร้างได้ กรรมการตรวจการจ้างมีอำนาจที่จะสั่งหยุดงานเฉพาะส่วนหรือทั้งหมด โดยผู้รับจ้างจะต้องปฏิบัติตาม

15. ผู้รับจ้างต้องรับผิดชอบในเรื่องความปลอดภัย และต้องอำนวยความสะดวกแก่ประชาชนตามควรสิ่งซึ่งต้องทำเพื่อความสะดวกและปลอดภัยของประชาชน เป็นหน้าที่ของผู้ว่าจ้าง อันเนื่องมาจากการกระทำของผู้รับจ้างหรือคนงาน หรือการดำเนินงานของผู้รับจ้างแล้ว ผู้รับจ้างจะต้องรับผิดชอบและชดใช้ค่าเสียหายทั้งสิ้น

16. ในกรณีที่ต้องเปลี่ยนแปลงแบบแปลน จะต้องให้คณะกรรมการตรวจการจ้างหรือผู้มีอำนาจสั่งเปลี่ยนแปลงก่อน ผู้รับจ้างจึงเริ่มทำการก่อสร้างต่อไปได้



ตารางการจัดทำแผนการใช้วัสดุที่ผลิตภายในประเทศ

โครงการ

รายการวัสดุหรือครุภัณฑ์ที่ใช้ในโครงการ
แผนการใช้วัสดุที่ผลิตภายในประเทศ

ลำดับ	รายการ	หน่วย	ปริมาณ	ราคาต่อหน่วย (บาท)	เป็นเงิน (รวม)	วัสดุ ในประเทศ	วัสดุ ต่างประเทศ
๑	ปูนซีเมนต์						
๒	กระเบื้อง						
๓	ฝ้าเพดาน						
๔	หลอดไฟ						
๕	โคมไฟ						
รวม					xxx	xxx	xxx
อัตรา (ร้อยละ)					๑๐๐	๗๐	๓๐

ลงชื่อ (คู่สัญญาฝ่ายผู้รับจ้าง)
()

ตารางการจัดทำแผนการใช้เหล็กที่ผลิตภายในประเทศ

โครงการ

รายการวัสดุหรือครุภัณฑ์ที่ใช้ในโครงการ
แผนการใช้เหล็กที่ผลิตภายในประเทศ
ปริมาณเหล็กทั้งโครงการ xxx (ตัน)

ลำดับ	รายการ	หน่วย	ปริมาณ	เหล็ก ในประเทศ	เหล็ก ต่างประเทศ
๑	เหล็กเส้น	ตัน			
๒	เหล็กข้องอ	ตัน			
๓	เหล็กเส้นกรม	ตัน			
๔					
๕					
รวม			xxx	xxx	xxx
อัตรา (ร้อยละ)			๑๐๐	๙๐	๑๐

ลงชื่อ (คู่สัญญาฝ่ายผู้รับจ้าง)
()

ตัวอย่างแบบการจัดทำแผนการทำงาน

ที่	รายการ	หน่วย	ปริมาณงาน	ราคาต่อหน่วย	เป็งสิบ	%
1	งานรื้อโครงสร้างเดิม					
	รายการ...	ลบ.ม.				
	รายการ...	ลบ.ม.				
2	งานมั่วทาง					
	รายการ...	ตร.ม.				
	รายการ...	ตร.ม.				
				รวม	-	0%

1	2	3	4	5	6	7	8
เดือน...	เดือน...	เดือน...	เดือน...	เดือน...	เดือน...	เดือน...	เดือน...



Money							
AccMoney							
% PLAN							
% ACC PLAN							
% ACTUAL							
% ACC ACTUAL							
% ACC DIFF							
% PLAN/2							
% PLAN/2 DIFF							

- หมายเหตุ:
- กรณีตัวอย่าง กำหนดระยะเวลาการก่อสร้างตามแผนดำเนินงานทั้งสัญญา จำนวน 8 เดือน
 - หมายถึง ระยะเวลาการก่อสร้างตามแผนดำเนินงานของแต่ละรายการก่อสร้าง เช่น งานรื้อโครงสร้างเดิม กำหนดระยะเวลาก่อสร้าง จำนวน 4 เดือน (ไม่รวมระยะเวลาการก่อสร้างมั่วทาง)
 - 25 หมายถึง ร้อยละของงานที่ได้รับจ้างต้องดำเนินการก่อสร้างตามแผนงานประจำวันของแต่ละรายการก่อสร้าง ซึ่งแต่ละรายการก่อสร้าง คิดเป็น 100 %
 - Money มูลค่างานแต่ละรายการ คำนวณจากร้อยละตามแผนงานเทียบกับมูลค่างานของแต่ละรายการ
 - % PLAN ร้อยละของแผนดำเนินงาน คำนวณจากมูลค่าของงานตามแผนดำเนินการ เมื่อเทียบกับมูลค่าของงานทั้งโครงการ