

## ตารางแสดงวงเงินงบประมาณที่ได้รับจัดสรรและราคากลางในงานจ้างก่อสร้าง

๑. ชื่อโครงการ ก่อสร้างถนนคอนกรีตเสริมเหล็ก สายหมู่ที่ ๒ ตำบลสะแกกรัง – เชื่อมเขตเทศบาลเมืองอุทัยธานี อำเภอเมืองอุทัยธานี จังหวัดอุทัยธานี (สายหลังโรงเรียนอุทัยวิทยาคม) ขนาดผิวจราจรกว้าง ๖ เมตร ยาว ๓๖๐ เมตร หนา ๐.๑๕ เมตร พร้อมลงลูกรังไหล่ทาง หรือพื้นที่ไม่น้อยกว่า ๒,๑๖๐ ตารางเมตร รายละเอียดตามรูปแบบรายการที่ อบจ.กำหนด

๒. หน่วยงานเจ้าของโครงการ องค์การบริหารส่วนจังหวัดอุทัยธานี

๓. วงเงินงบประมาณที่ได้รับจัดสรร ๒,๐๐๐,๐๐๐.- บาท

๔. ลักษณะงาน (โดยสังเขป) ประกอบด้วย ก่อสร้างถนนคอนกรีตเสริมเหล็ก สายหมู่ที่ ๒ ตำบลสะแกกรัง – เชื่อมเขตเทศบาลเมืองอุทัยธานี อำเภอเมืองอุทัยธานี จังหวัดอุทัยธานี (สายหลังโรงเรียนอุทัยวิทยาคม) ขนาดผิวจราจรกว้าง ๖ เมตร ยาว ๓๖๐ เมตร หนา ๐.๑๕ เมตร พร้อมลงลูกรังไหล่ทาง หรือพื้นที่ไม่น้อยกว่า ๒,๑๖๐ ตารางเมตร รายละเอียดตามรูปแบบรายการที่ อบจ.กำหนด

๕. ราคากลางคำนวณ ณ วันที่ ๑๑ เมษายน ๒๕๖๕ เป็นเงิน ๒,๐๐๓,๘๙๖.๔๐ บาท

๖. บัญชีประมาณการราคากลาง

๖.๑ แบบสรุปปริมาณงานราคากลางงานก่อสร้างทาง สะพาน และท่อเหลี่ยม

๗. รายชื่อคณะกรรมการกำหนดราคากลาง

๗.๑ นายเอกลักษณ์ สอาด	ตำแหน่ง	หัวหน้าฝ่ายสำรวจและออกแบบ
๗.๒ นายเอนก นออุ่น	ตำแหน่ง	นายช่างโยธาชำนาญงาน
๗.๓ นายสุรศักดิ์ สุวรรณไพลัด	ตำแหน่ง	ผู้ช่วยนายช่างเขียนแบบ
๗.๔ นายนันพิพัฒน์ สกุลเสียว	ตำแหน่ง	ผู้ช่วยสถาปนิก

# รายละเอียดแบบท้ายตารางแสดงวงเงินงบประมาณที่ได้รับจัดสรรและราคากลางในงานจ้างก่อสร้าง

## แบบสรุปปริมาณงานราคากลางงานก่อสร้างทาง สะพาน และท่อเหลี่ยม

ส่วนราชการ      องค์การส่วนจังหวัดอุทัยธานี  
 โครงการ          ก่อสร้างถนนคอนกรีตเสริมเหล็ก  
 ชื่อสายทาง      สายทางที่ 2 ตำบลสมเด็จศรี - เขื่อนจุฬาภรณ์ฝั่งซ้าย อุทัยธานี จังหวัดอุทัยธานี (สายทางโรงเรียนอุทัยวิทยาคม)  
 แบบเลขที่          อบจ.อุ. 65 - 032  
 ระยะทางดำเนินการ      0.360 กม.  
 คำนวณราคา เมื่อวันที่      28 มีนาคม 2565

ที่	รายการ	หน่วย	จำนวน	ราคาต่อหน่วย (บาท)	ราคาทุน (บาท)	Factor P	ราคาต่อหน่วย คูณ Factor P	ราคากลาง (บาท)
ลดพื้นที่ถนนคอนกรีตเสริมเหล็ก ขนาดผิวจราจรกว้าง 6 เมตร ยาว 390 เมตร หน้า 0.18 เมตร พื้นที่เป็นเนื้อที่กว่า 2,160 ตารางเมตร								
1	งานขุดโครงสร้างเดิมและก่อสร้างใหม่ (REMOVAL OF EXISTING STRUCTURES)							
	- ขุดผิวคอนกรีตเดิม	ตร.ม.	2,154.00	121.86	262,034.10	1.3607	356.53	389,546.80
2	งานรองพื้นทางเบรคหน้าทาง (SUBBASE AND BASE COURSES)							
	- พื้นทางวัสดุหินกลุ่ก	ตร.ม.	80.00	732.43	58,594.40	1.3607	998.82	79,728.40
3	งานผิวทาง (SURFACE COURSES)							
	- ทราดยานยนต์ชั้นบน	ตร.ม.	108.00	525.90	56,797.20	1.3607	775.56	77,283.06
	- ผิวทางบอร์เลนคี่ชั้นบนคั่นกรวด	ตร.ม.	2,154.000	394.85	828,988.90	1.3607	623.67	1,127,975.26
	- รอยต่อขยายตามขวาง (Expansion Joint)	ม.	24.00	345.59	8,283.44	1.3607	470.20	11,284.88
	- รอยต่อหดตามขวาง (Contraction Joint)	ม.	132.00	194.43	25,666.76	1.3607	254.56	80,795.69
	- รอยต่อตามยาว (Longitudinal Joint)	ม.	360.00	58.40	20,904.00	1.3607	78.74	27,827.65
	- งานซ่อมแซมรอยต่อถนนที่ชำรุดเสียหาย	ม.	520.00	40.00	20,800.00	1.3607	54.43	28,302.58
4	งานปลูกหญ้าแฝกป้องกันดินพังทลาย 0.2 เมตร	ตร.ม.	12.00	283.72	3,404.64	1.3607	389.66	4,796.98
5	งานก่อสร้างขอบทาง							
	- ติดตั้งโวลท์หรือโวลท์สติก กว้าง 15 ซม.	ตร.ม.	225.00	290.00	65,250.00	1.3607	394.80	88,765.88
	- Rumble Stripe แบบ A โดยใช้อิฐหรือโพลีสติก	แผง	2.00	3,400.00	6,800.00	1.3607	4,826.38	9,262.78
5	งานโครงสร้างระบายน้ำ							
	- งานช่องระบายน้ำหรือท่อระบายน้ำ กว. 30 ซม.	โถ	7.00	2,500.00	17,500.00	1.3607	3,401.76	23,812.25
7	งานจราจรสติกเกอร์							
	7.1 งานติดตั้ง							
	- ป้ายจราจร ม3 - ม36 4สี กสศ.	ชุด	2.00	2,810.00	5,620.00	1.3607	3,823.57	7,847.13
	- ป้ายจราจรแบบ ต1 - ต27 + สี กสศ.	ชุด	4.00	2,980.00	11,920.00	1.3607	4,064.39	16,210.64
	- ป้ายจราจรแบบ ต77 + สี กสศ.	ชุด	2.00	4,380.00	8,760.00	1.3607	5,959.87	11,919.73
	- ป้ายจราจรแบบ ม1 + สี กสศ.	ชุด	2.00	4,570.00	9,140.00	1.3607	6,218.40	12,436.80
	- สัญลักษณ์ให้ทราบถึงขนาดของโคม ๒ 300 มม. + ป้าย ม1 + สี	ชุด	3.00	17,020.00	51,060.00	1.3607	23,168.11	69,477.34
8	ป้ายโครงการ	ป้าย	1.00	-	-	-	-	-
รวมค่าจ้างก่อสร้าง								2,003,896.40
ราคากลาง								(หลังจากหักเงินเบี้ยประกันภัยที่ผู้รับประกันภัยชำระ) 2,003,896.40

1. ผลรวมค่าจ้างติดตั้งงานก่อสร้างทาง	=	1,472,896.24	บาท
2. ผลรวมค่าจ้างติดตั้งงานก่อสร้างสะพานและท่อเหลี่ยม	=	-	บาท
3. ผลรวมค่าใช้จ่ายพิเศษตามข้อกำหนดและค่าใช้จ่ายอื่นๆ	=	-	บาท
4. ค่า Factor P งานก่อสร้างทาง	=	1.3607	
5. ค่า Factor P งานก่อสร้างงานก่อสร้างสะพานและท่อเหลี่ยม	=	-	
6. ค่า Factor P ค่าใช้จ่ายพิเศษตามข้อกำหนดและค่าใช้จ่ายอื่นๆ	=	-	
7. ค่า Factor P งานก่อสร้างทางซึ่งรวมค่าใช้จายพิเศษตามข้อกำหนด	=	-	
8. ค่า Factor P งานก่อสร้างสะพานและท่อเหลี่ยมซึ่งรวมค่าใช้จายพิเศษตามข้อกำหนด	=	-	

**คณะกรรมการกำกับราคากลาง**

ลงชื่อ \_\_\_\_\_ ประธานกรรมการ  
 (นายเอกสิทธิ์ สอาด)  
 ลงชื่อ \_\_\_\_\_ กรรมการ  
 (นายเอก นอน)  
 ลงชื่อ \_\_\_\_\_ กรรมการ  
 (นายสุวิทย์ สุวรรณโณ)  
 ลงชื่อ \_\_\_\_\_ กรรมการ  
 (นายวิฑูรย์ สกลเสียว)



## ประกาศองค์การบริหารส่วนจังหวัดอุทัยธานี

เรื่อง ประกวดราคาจ้างก่อสร้างโครงการก่อสร้างถนนคอนกรีตเสริมเหล็ก สายหมู่ที่ ๒ ตำบลสะแกกรัง - เข้มเขตเทศบาลเมืองอุทัยธานี อำเภอเมืองอุทัยธานี จังหวัดอุทัยธานี (สายหลังโรงเรียนอุทัยวิทยาคม) ขนาดผิวจราจรกว้าง ๖ เมตร ยาว ๓๖๐ เมตร หนา ๐.๑๕ เมตร พร้อมลงลูกรังไหล่ทาง หรือพื้นที่ไม่น้อยกว่า ๒,๑๖๐ ตารางเมตร รายละเอียดตามรูปแบบรายการที่ อบจ.กำหนด ด้วยวิธีประกวดราคาอิเล็กทรอนิกส์ (e-bidding)

องค์การบริหารส่วนจังหวัดอุทัยธานี มีความประสงค์จะ ประกวดราคาจ้างก่อสร้างโครงการก่อสร้างถนนคอนกรีตเสริมเหล็ก สายหมู่ที่ ๒ ตำบลสะแกกรัง - เข้มเขตเทศบาลเมืองอุทัยธานี อำเภอเมืองอุทัยธานี จังหวัดอุทัยธานี (สายหลังโรงเรียนอุทัยวิทยาคม) ขนาดผิวจราจรกว้าง ๖ เมตร ยาว ๓๖๐ เมตร หนา ๐.๑๕ เมตร พร้อมลงลูกรังไหล่ทาง หรือพื้นที่ไม่น้อยกว่า ๒,๑๖๐ ตารางเมตร รายละเอียดตามรูปแบบรายการที่ อบจ.กำหนด ด้วยวิธีประกวดราคาอิเล็กทรอนิกส์ (e-bidding)

ราคากลางของงานก่อสร้างในการประกวดราคาครั้งนี้เป็นเงินทั้งสิ้น ๒,๐๐๓,๘๘๖.๔๐ บาท (สองล้านสามพันแปดร้อยเก้าสิบหกบาทสี่สิบสตางค์)

ราคางบประมาณของงานก่อสร้างในการประกวดราคาในครั้งนี้ เป็นเงินทั้งสิ้น ๒,๐๐๐,๐๐๐.- บาท (สองล้านบาทถ้วน)

ผู้ยื่นข้อเสนอจะต้องมีคุณสมบัติ ดังต่อไปนี้

๑. มีความสามารถตามกฎหมาย
๒. ไม่เป็นบุคคลล้มละลาย
๓. ไม่อยู่ระหว่างเลิกกิจการ
๔. ไม่เป็นบุคคลซึ่งอยู่ระหว่างถูกระงับการยื่นข้อเสนอหรือทำสัญญากับหน่วยงานของรัฐไว้ชั่วคราว

เนื่องจากเป็นผู้ที่ไม่ผ่านเกณฑ์การประเมินผลการปฏิบัติงานของผู้ประกอบการตามระเบียบที่รัฐมนตรีว่าการกระทรวงการคลังกำหนดตามที่ประกาศเผยแพร่ในระบบเครือข่ายสารสนเทศของกรมบัญชีกลาง

๕. ไม่เป็นบุคคลซึ่งถูกระงับชื่อไว้ในบัญชีรายชื่อผู้ทำงานและได้แจ้งเวียนชื่อให้เป็นผู้ทำงานของหน่วยงานของรัฐในระบบเครือข่ายสารสนเทศของกรมบัญชีกลาง ซึ่งรวมถึงนิติบุคคลที่ผู้ทำงานเป็นหุ้นส่วนผู้จัดการ กรรมการผู้จัดการ ผู้บริหาร ผู้มีอำนาจในการดำเนินงานในกิจการของนิติบุคคลนั้นด้วย

๖. มีคุณสมบัติและไม่มีลักษณะต้องห้ามตามที่คณะกรรมการนโยบายการจัดซื้อจัดจ้างและการบริหารพัสดุภาครัฐกำหนดในราชกิจจานุเบกษา

๗. เป็นนิติบุคคลผู้มีอาชีพรับจ้างงานที่ประกวดราคาอิเล็กทรอนิกส์ดังกล่าว

๘. ไม่เป็นผู้มีผลประโยชน์ร่วมกันกับผู้ยื่นข้อเสนอรายอื่นที่เข้ายื่นข้อเสนอให้แก่องค์การบริหารส่วนจังหวัดอุทัยธานี ณ วันประกาศประกวดราคาอิเล็กทรอนิกส์ หรือไม่เป็นผู้กระทำการอันเป็นการขัดขวางการแข่งขันราคาอย่างเป็นธรรม ในการประกวดราคาอิเล็กทรอนิกส์ครั้งนี้

๙. ไม่เป็นผู้ได้รับเอกสิทธิ์หรือความคุ้มกัน ซึ่งอาจปฏิเสธไม่ยอมขึ้นศาลไทย เว้นแต่รัฐบาลของผู้ยื่นข้อเสนอได้มีคำสั่งให้สละเอกสิทธิ์และความคุ้มกันเช่นนั้น

๑๐. ผู้ยื่นข้อเสนอต้องมีผลงานก่อสร้างประเภทเดียวกันกับงานที่ประกวดราคาจ้างก่อสร้างในวงเงินไม่น้อยกว่า ๕๐๐,๐๐๐.๐๐ บาท (ห้าแสนบาทถ้วน) และเป็นผลงานที่เป็นคู่สัญญาโดยตรงกับหน่วยงานของรัฐ หรือหน่วยงานเอกชนที่องค์การบริหารส่วนจังหวัดอุทัยธานีเชื่อถือ

๑๑. ผู้ยื่นข้อเสนอที่ยื่นข้อเสนอในรูปแบบของ "กิจการร่วมค้า" ต้องมีคุณสมบัติ ดังนี้

กรณีที่ข้อตกลงฯ กำหนดให้ผู้เข้าร่วมค้ารายใดรายหนึ่งเป็นผู้เข้าร่วมค้าหลัก ข้อตกลงฯ จะต้องมี การกำหนดสัดส่วนหน้าที่ และความรับผิดชอบในปริมาณงาน สิ่งของ หรือมูลค่าตามสัญญาของผู้เข้าร่วมค้าหลัก มากกว่าผู้เข้าร่วมค้ารายอื่นทุกราย

กรณีที่ข้อตกลงฯ กำหนดให้ผู้เข้าร่วมค้ารายใดรายหนึ่งเป็นผู้เข้าร่วมค้าหลัก กิจการร่วมค่านั้นต้องใช้ ผลงานของผู้เข้าร่วมค้าหลักรายเดียวเป็นผลงานของกิจการร่วมค้าที่ยื่นข้อเสนอ

สำหรับข้อตกลงฯ ที่ไม่ได้กำหนดให้ผู้เข้าร่วมค้ารายใดเป็นผู้เข้าร่วมค้าหลัก ผู้เข้าร่วมค้าทุกรายจะ ต้องมีคุณสมบัติครบถ้วนตามเงื่อนไขที่กำหนดไว้ในเอกสารเชิญชวน

๑๒. ผู้ยื่นข้อเสนอต้องลงทะเบียนในระบบจัดซื้อจัดจ้างภาครัฐด้วยอิเล็กทรอนิกส์ (Electronic Government Procurement : e - GP) ของกรมบัญชีกลาง

ผู้ยื่นข้อเสนอต้องยื่นข้อเสนอและเสนอราคาทางระบบจัดซื้อจัดจ้างภาครัฐด้วยอิเล็กทรอนิกส์ ในวันที่ ๑๑ พฤษภาคม ๒๕๖๕ ระหว่างเวลา ๐๘.๓๐ น. ถึง ๑๖.๓๐ น.

ผู้สนใจสามารถขอซื้อเอกสารประกวดราคาด้วยอิเล็กทรอนิกส์ ในราคาชุดละ ๑,๐๐๐.๐๐ บาท ผ่านทาง ระบบจัดซื้อจัดจ้างภาครัฐด้วยอิเล็กทรอนิกส์และชำระเงินผ่านทางธนาคาร ตั้งแต่วันที่ ๒ พฤษภาคม ๒๕๖๕ ถึงวันที่ ๑๐ พฤษภาคม ๒๕๖๕ โดยดาวน์โหลดเอกสารผ่านทางระบบจัดซื้อจัดจ้างภาครัฐด้วยอิเล็กทรอนิกส์ ได้ภายหลังจาก ชำระเงินเป็นที่เรียบร้อยแล้วจนถึงก่อนวันเสนอราคา

ผู้สนใจสามารถดูรายละเอียดได้ที่เว็บไซต์ [www.uthaipao.go.th](http://www.uthaipao.go.th) หรือ [www.gprocurement.go.th](http://www.gprocurement.go.th) หรือสอบถามทางโทรศัพท์หมายเลข ๐-๕๖๕๑-๒๙๓๗ ในวันและเวลาราชการ

ประกาศ ณ วันที่ ๒ พฤษภาคม ๒๕๖๕



(นายเผด็จ นุ้ยปรี)

นายกองค์การบริหารส่วนจังหวัดอุทัยธานี

หมายเหตุ ผู้ประกอบการสามารถเตรียมเอกสารประกอบการเสนอราคา (เอกสารส่วนที่ ๑ และเอกสารส่วนที่ ๒) ในระบบ e-GP ได้ตั้งแต่วันที่ซื้อเอกสารจนถึงวันเสนอราคา

เอกสารประกวดราคาจ้างก่อสร้างด้วยการประกวดราคาอิเล็กทรอนิกส์ (e-bidding)

เลขที่ ๑๒/๒๕๖๕

การจ้างก่อสร้างโครงการก่อสร้างถนนคอนกรีตเสริมเหล็ก สายหมู่ที่ ๒ ตำบลสะแกกรัง - เชื่อมเขตเทศบาลเมืองอุทัยธานี อำเภอเมืองอุทัยธานี จังหวัดอุทัยธานี (สายหลังโรงเรียนอุทัยวิทยาคม) ขนาดผิวจราจรกว้าง ๖ เมตร ยาว ๓๖๐ เมตร หนา ๐.๑๕ เมตร พร้อมลงลูกรังไหล่ทาง หรือพื้นที่ไม่น้อยกว่า ๒,๑๖๐ ตารางเมตร รายละเอียดตามรูปแบบรายการที่ อบจ.กำหนด ด้วยวิธีประกวดราคาอิเล็กทรอนิกส์ (e-bidding)

ตามประกาศ องค์การบริหารส่วนจังหวัดอุทัยธานี

ลงวันที่ ๒ พฤษภาคม ๒๕๖๕

องค์การบริหารส่วนจังหวัดอุทัยธานี ซึ่งต่อไปเรียกว่า "องค์การบริหารส่วนจังหวัดอุทัยธานี" มีความประสงค์จะ ประกวดราคาจ้างก่อสร้าง โครงการก่อสร้างถนนคอนกรีตเสริมเหล็ก สายหมู่ที่ ๒ ตำบลสะแกกรัง - เชื่อมเขตเทศบาลเมืองอุทัยธานี อำเภอเมืองอุทัยธานี จังหวัดอุทัยธานี (สายหลังโรงเรียนอุทัยวิทยาคม) ขนาดผิวจราจรกว้าง ๖ เมตร ยาว ๓๖๐ เมตร หนา ๐.๑๕ เมตร พร้อมลงลูกรังไหล่ทาง หรือพื้นที่ไม่น้อยกว่า ๒,๑๖๐ ตารางเมตร รายละเอียดตามรูปแบบรายการที่ อบจ.กำหนด ณ ถนนสายหมู่ที่ ๒ ตำบลสะแกกรัง - เชื่อมเขตเทศบาลเมืองอุทัยธานี อำเภอเมืองอุทัยธานี จังหวัดอุทัยธานี ด้วยวิธีประกวดราคาอิเล็กทรอนิกส์ (e-bidding) โดยมีข้อแนะนำและข้อกำหนดดังต่อไปนี้

๑. เอกสารแนบท้ายเอกสารประกวดราคาอิเล็กทรอนิกส์

- ๑.๑ แบบรูปและรายการละเอียด
- ๑.๒ แบบใบเสนอราคาที่กำหนดไว้ในระบบจัดซื้อจัดจ้างภาครัฐด้วยอิเล็กทรอนิกส์
- ๑.๓ สัญญาจ้างก่อสร้าง
- ๑.๔ แบบหนังสือค้ำประกัน
  - (๑) หลักประกันสัญญา
- ๑.๕ สูตรการปรับราคา
- ๑.๖ บทนิยาม
  - (๑) ผู้ที่มีผลประโยชน์ร่วมกัน
  - (๒) การขัดขวางการแข่งขันอย่างเป็นธรรม
- ๑.๗ แบบบัญชีเอกสารที่กำหนดไว้ในระบบจัดซื้อจัดจ้างภาครัฐด้วยอิเล็กทรอนิกส์
  - (๑) บัญชีเอกสารส่วนที่ ๑
  - (๒) บัญชีเอกสารส่วนที่ ๒
- ๑.๘ แผนการใช้วัสดุที่ผลิตภายในประเทศและแผนการใช้เหล็กที่ผลิตภายในประเทศ  
..... ฯลฯ.....

๒. คุณสมบัติของผู้ยื่นข้อเสนอ

- ๒.๑ มีความสามารถตามกฎหมาย
- ๒.๒ ไม่เป็นบุคคลล้มละลาย

๒.๓ ไม่อยู่ระหว่างเลิกกิจการ

๒.๔ ไม่เป็นบุคคลซึ่งอยู่ระหว่างถูกระงับการยื่นข้อเสนอหรือทำสัญญากับหน่วยงานของรัฐไว้ชั่วคราว เนื่องจากเป็นผู้ที่ไม่ผ่านเกณฑ์การประเมินผลการปฏิบัติงานของผู้ประกอบการตามระเบียบที่รัฐมนตรีว่าการกระทรวงการคลังกำหนดตามที่ประกาศเผยแพร่ในระบบเครือข่ายสารสนเทศของกรมบัญชีกลาง

๒.๕ ไม่เป็นบุคคลซึ่งถูกระงับชื่อไว้ในบัญชีรายชื่อผู้ทำงานและได้แจ้งเวียนชื่อให้เป็นผู้ทำงานของหน่วยงานของรัฐในระบบเครือข่ายสารสนเทศของกรมบัญชีกลาง ซึ่งรวมถึงนิติบุคคลที่ผู้ทำงานเป็นหุ้นส่วนผู้จัดการ กรรมการผู้จัดการ ผู้บริหาร ผู้มีอำนาจในการดำเนินงานในกิจการของนิติบุคคลนั้นด้วย

๒.๖ มีคุณสมบัติและไม่มีลักษณะต้องห้ามตามที่คณะกรรมการนโยบายการจัดซื้อจัดจ้างและการบริหารพัสดุภาครัฐกำหนดในราชกิจจานุเบกษา

๒.๗ เป็นนิติบุคคลผู้มีอาชีพรับจ้างงานที่ประกวดราคาอิเล็กทรอนิกส์ดังกล่าว

๒.๘ ไม่เป็นผู้มีผลประโยชน์ร่วมกันกับผู้ยื่นข้อเสนอรายอื่นที่เข้ายื่นข้อเสนอให้แก่ องค์การบริหารส่วนจังหวัดอุทัยธานี ณ วันประกาศประกวดราคาอิเล็กทรอนิกส์ หรือไม่เป็นผู้กระทำการอันเป็นการขัดขวางการแข่งขันอย่างเป็นธรรม ในการประกวดราคาอิเล็กทรอนิกส์ครั้งนี้

๒.๙ ไม่เป็นผู้ได้รับเอกสิทธิ์หรือความคุ้มกัน ซึ่งอาจปฏิเสธไม่ยอมขึ้นศาลไทย เว้นแต่รัฐบาลของผู้ยื่นข้อเสนอได้มีคำสั่งให้สละเอกสิทธิ์และความคุ้มกันเช่นนั้น

๒.๑๐ ผู้ยื่นข้อเสนอต้องมีผลงานก่อสร้างประเภทเดียวกันกับงานที่ประกวดราคาจ้างก่อสร้างในวงเงินไม่น้อยกว่า ๙๐๐,๐๐๐.๐๐ บาท (เก้าแสนบาทถ้วน) และเป็นผลงานที่เป็นคู่สัญญาโดยตรงกับหน่วยงานของรัฐ หรือหน่วยงานเอกชนที่องค์การบริหารส่วนจังหวัดอุทัยธานีเชื่อถือ

๒.๑๑ ผู้ยื่นข้อเสนอที่ยื่นข้อเสนอในรูปแบบของ "กิจการร่วมค้า" ต้องมีคุณสมบัติ ดังนี้

กรณีที่ยื่นข้อเสนอ กำหนดให้ผู้เข้าร่วมค้ารายใดรายหนึ่งเป็นผู้เข้าร่วมค้าหลัก ข้อตกลงฯ จะต้องมีการกำหนดสัดส่วนหน้าที่ และความรับผิดชอบในปริมาณงาน สิ่งของ หรือมูลค่าตามสัญญาของผู้เข้าร่วมค้าหลักมากกว่าผู้เข้าร่วมค้ารายอื่นทุกราย

กรณีที่ยื่นข้อเสนอ กำหนดให้ผู้เข้าร่วมค้ารายใดรายหนึ่งเป็นผู้เข้าร่วมค้าหลัก กิจการร่วมค่านั้นต้องใช้ผลงานของผู้เข้าร่วมค้าหลักรายเดียวเป็นผลงานของกิจการร่วมค้าที่ยื่นข้อเสนอ

สำหรับข้อตกลงฯ ที่ไม่ได้กำหนดให้ผู้เข้าร่วมค้ารายใดเป็นผู้เข้าร่วมค้าหลัก ผู้เข้าร่วมค้าทุกรายจะต้องมีคุณสมบัติครบถ้วนตามเงื่อนไขที่กำหนดไว้ในเอกสารเชิญชวน

๒.๑๒ ผู้ยื่นข้อเสนอต้องลงทะเบียนในระบบจัดซื้อจัดจ้างภาครัฐด้วยอิเล็กทรอนิกส์

(Electronic Government Procurement : e - GP) ของกรมบัญชีกลาง

### ๓. หลักฐานการยื่นข้อเสนอ

ผู้ยื่นข้อเสนอจะต้องเสนอเอกสารหลักฐานยื่นมาพร้อมกับการเสนอราคาทางระบบจัดซื้อจัดจ้างภาครัฐด้วยอิเล็กทรอนิกส์ โดยแยกเป็น ๒ ส่วน คือ

๓.๑ ส่วนที่ ๑ อย่างน้อยต้องมีเอกสารดังต่อไปนี้

(๑) ในกรณีผู้ยื่นข้อเสนอเป็นนิติบุคคล

(ก) ห้างหุ้นส่วนสามัญหรือห้างหุ้นส่วนจำกัด ให้ยื่นสำเนาหนังสือรับรองการจดทะเบียนนิติบุคคล บัญชีรายชื่อหุ้นส่วนผู้จัดการ ผู้มีอำนาจควบคุม (ถ้ามี) พร้อมทั้งรับรองสำเนาถูกต้อง

(ข) บริษัทจำกัดหรือบริษัทมหาชนจำกัด ให้ยื่นสำเนาหนังสือรับรองการจดทะเบียนนิติบุคคล หนังสือบริคณห์สนธิ บัญชีรายชื่อกรรมการผู้จัดการ ผู้มีอำนาจควบคุม (ถ้ามี) และบัญชีผู้ถือหุ้นรายใหญ่ (ถ้ามี) พร้อมทั้งรับรองสำเนาถูกต้อง

(๒) ในกรณีผู้ยื่นข้อเสนอเป็นบุคคลธรรมดาหรือคณะบุคคลที่มีชนิตบุคคล ให้ยื่นสำเนาบัตรประจำตัวประชาชนของผู้ยื่น ข้อเสนอข้อตกลงที่แสดงถึงการเข้าเป็นหุ้นส่วน (ถ้ามี) สำเนาบัตรประจำตัวประชาชนของผู้เป็นหุ้นส่วน หรือสำเนาหนังสือเดินทางของผู้เป็นหุ้นส่วนที่ได้ถือสัญชาติไทย พร้อมทั้งรับรองสำเนาถูกต้อง

(๓) ในกรณีผู้ยื่นข้อเสนอเป็นผู้ยื่นข้อเสนอร่วมกันในฐานะเป็นผู้ร่วมค้า ให้ยื่นสำเนาสัญญาของการเข้าร่วมค้า และเอกสารตามที่ระบุไว้ใน (๑) หรือ (๒) ของผู้ร่วมค้า แล้วแต่กรณี

(๔) เอกสารเพิ่มเติมอื่นๆ

(๔.๑) สำเนาใบทะเบียนพาณิชย์ พร้อมทั้งรับรองสำเนาถูกต้อง

(๔.๒) สำเนาใบทะเบียนภาษีมูลค่าเพิ่ม พร้อมทั้งรับรองสำเนาถูกต้อง (ถ้ามี)

(๕) บัญชีเอกสารส่วนที่ ๑ ทั้งหมดที่ได้ยื่นพร้อมกับการเสนอราคาทางระบบจัดซื้อจัดจ้างภาครัฐด้วยอิเล็กทรอนิกส์ ตามแบบในข้อ ๑.๗ (๑) โดยไม่ต้องแนบในรูปแบบ PDF File (Portable Document Format)

ทั้งนี้ เมื่อผู้ยื่นข้อเสนอดำเนินการแนบไฟล์เอกสารตามบัญชีเอกสารส่วนที่ ๑ ครบถ้วน ถูกต้องแล้ว ระบบจัดซื้อจัดจ้างภาครัฐด้วยอิเล็กทรอนิกส์จะสร้างบัญชีเอกสารส่วนที่ ๑ ตามแบบในข้อ ๑.๗ (๑) ให้โดยผู้ยื่นข้อเสนอไม่ต้องแนบบัญชีเอกสารส่วนที่ ๑ ดังกล่าวในรูปแบบ PDF File (Portable Document Format)

### ๓.๒ ส่วนที่ ๒ อย่างน้อยต้องมีเอกสารดังต่อไปนี้

(๑) ในกรณีที่ผู้ยื่นข้อเสนอมอบอำนาจให้บุคคลอื่นกระทำการแทนให้แนบหนังสือมอบอำนาจซึ่งติดอากรแสตมป์ตามกฎหมาย โดยมีหลักฐานแสดงตัวตนของผู้มอบอำนาจและผู้รับมอบอำนาจ ทั้งนี้หากผู้รับมอบอำนาจเป็นบุคคลธรรมดาต้องเป็นผู้ที่บรรลุนิติภาวะตามกฎหมายแล้วเท่านั้น

(๒) สำเนาหนังสือรับรองผลงานก่อสร้างพร้อมทั้งรับรองสำเนาถูกต้อง

(๓) เอกสารเพิ่มเติมอื่นๆ

(๓.๑) สำเนาแบบแสดงการลงทะเบียนในระบบ e-GP พร้อมทั้งรับรองสำเนาถูกต้อง

ต้อง

(๓.๒) อื่น ๆ (ถ้ามี)

(๔) สำเนาใบขึ้นทะเบียนผู้ประกอบการวิสาหกิจขนาดกลางและขนาดย่อม (SMEs)

(ถ้ามี)

(๕) บัญชีเอกสารส่วนที่ ๒ ทั้งหมดที่ได้ยื่นพร้อมกับการเสนอราคาทางระบบจัดซื้อจัดจ้างภาครัฐด้วยอิเล็กทรอนิกส์ตามแบบในข้อ ๑.๗ (๒) โดยไม่ต้องแนบในรูปแบบ PDF File (Portable Document

Format)

ทั้งนี้ เมื่อผู้ยื่นข้อเสนอดำเนินการแนบไฟล์เอกสารตามบัญชีเอกสารส่วนที่ ๒ ครบถ้วน ถูกต้องแล้ว ระบบจัดซื้อจัดจ้างภาครัฐด้วยอิเล็กทรอนิกส์จะสร้างบัญชีเอกสารส่วนที่ ๒ ตามแบบในข้อ ๑.๗ (๒) ให้ โดยผู้ยื่นข้อเสนอไม่ต้องแนบบัญชีเอกสารส่วนที่ ๒ ดังกล่าวในรูปแบบ PDF File (Portable Document Format)

#### ๔. การเสนอราคา

๔.๑ ผู้ยื่นข้อเสนอต้องยื่นข้อเสนอ และเสนอราคาทางระบบจัดซื้อจัดจ้างภาครัฐด้วย อิเล็กทรอนิกส์ตามที่กำหนดไว้ในเอกสารประกวดราคาอิเล็กทรอนิกส์นี้ โดยไม่มีเงื่อนไขใดๆ ทั้งสิ้น และจะต้องกรอก ข้อความให้ถูกต้องครบถ้วน พร้อมทั้งหลักฐานแสดงตัวตนและทำการยืนยันตัวตนของผู้ยื่นข้อเสนอโดยไม่ต้องแนบใบ เสนอราคาในรูปแบบ PDF File (Portable Document Format)

๔.๒ ให้ผู้ยื่นข้อเสนอกรอกรายละเอียดการเสนอราคาในใบเสนอราคาตามแบบเอกสาร ประกวดราคาจ้างก่อสร้างด้วยวิธีประกวดราคาอิเล็กทรอนิกส์ (e-bidding) ข้อ ๑.๒ ให้ครบถ้วนโดยไม่ต้องยื่นใบแจ้ง ปริมาณงานและราคา และใบบัญชีรายการก่อสร้างในรูปแบบ PDF File (Portable Document Format)

ในการเสนอราคาให้เสนอราคาเป็นเงินบาทและเสนอราคาได้เพียงครั้งเดียวและราคา เดียว โดยเสนอราคารวม หรือราคาต่อหน่วย หรือราคาต่อรายการ ตามเงื่อนไขที่ระบุไว้ท้ายใบเสนอราคาให้ถูกต้อง ทั้งนี้ ราคารวมที่เสนอจะต้องตรงกันทั้งตัวเลขและตัวหนังสือ ถ้าตัวเลขและตัวหนังสือไม่ตรงกัน ให้ถือตัวหนังสือเป็น สำคัญ โดยคิดราคารวมทั้งสิ้นซึ่งรวมค่าภาษีมูลค่าเพิ่ม ภาษีอากรอื่น และค่าใช้จ่ายที่ส่งปวงไว้แล้ว

ราคาที่เสนอจะต้องเสนอกำหนดยื่นราคาไม่น้อยกว่า ๑๒๐ วัน ตั้งแต่วันเสนอราคาโดย ภายในกำหนดยื่นราคา ผู้ยื่นข้อเสนอต้องรับผิดชอบราคาที่ตนได้เสนอไว้และจะถอนการเสนอราคามีได้

๔.๓ ผู้ยื่นข้อเสนอจะต้องเสนอกำหนดเวลาดำเนินการก่อสร้างแล้วเสร็จไม่เกิน ๙๐ วัน นับ ถัดจากวันลงนามในสัญญาจ้างหรือจากวันที่ได้รับหนังสือแจ้งจาก องค์การบริหารส่วนจังหวัดอุทัยธานี ให้เริ่มทำงาน

๔.๔ ก่อนเสนอราคา ผู้ยื่นข้อเสนอควรตรวจดูร่างสัญญา แบบรูป และรายการละเอียด ฯลฯ ให้ถี่ถ้วนและเข้าใจเอกสารประกวดราคาจ้างอิเล็กทรอนิกส์ทั้งหมดเสียก่อนที่จะตกลงยื่นข้อเสนอตามเงื่อนไขใน เอกสารประกวดราคาจ้างอิเล็กทรอนิกส์

๔.๕ ผู้ยื่นข้อเสนอจะต้องยื่นข้อเสนอและเสนอราคาทางระบบจัดซื้อจัดจ้างภาครัฐด้วย อิเล็กทรอนิกส์ในวันที่ ๑๑ พฤษภาคม ๒๕๖๕ ระหว่างเวลา ๐๘.๓๐ น. ถึง ๑๖.๓๐ น. และเวลาในการเสนอราคาให้ ถือตามเวลาของระบบจัดซื้อจัดจ้างภาครัฐด้วยอิเล็กทรอนิกส์เป็นเกณฑ์

เมื่อพ้นกำหนดเวลายื่นข้อเสนอและเสนอราคาแล้ว จะไม่รับเอกสารการยื่นข้อเสนอและ เสนอราคาใดๆ โดยเด็ดขาด

๔.๖ ผู้ยื่นข้อเสนอต้องจัดทำเอกสารสำหรับการเสนอราคาในรูปแบบไฟล์เอกสาร ประเภท PDF File (Portable Document Format) โดยผู้ยื่นข้อเสนอต้องเป็นผู้รับผิดชอบตรวจสอบความครบถ้วน ถูกต้อง และชัดเจนของเอกสาร PDF File ก่อนที่จะยืนยันการเสนอราคา แล้วจึงส่งข้อมูล (Upload) เพื่อเป็นการ เสนอราคาให้แก่องค์การบริหารส่วนจังหวัดอุทัยธานี ผ่านทางระบบจัดซื้อจัดจ้างภาครัฐด้วยอิเล็กทรอนิกส์

๔.๗ คณะกรรมการพิจารณาผลการประกวดราคาอิเล็กทรอนิกส์จะดำเนินการตรวจสอบ



คุณสมบัติของผู้ยื่นข้อเสนอแต่ละรายว่า เป็นผู้ยื่นข้อเสนอที่มีผลประโยชน์ร่วมกันกับผู้ยื่นข้อเสนอรายอื่นตามข้อ ๑.๖ (๑) หรือไม่ หากปรากฏว่าผู้ยื่นข้อเสนอรายใดเป็นผู้ยื่นข้อเสนอที่มีผลประโยชน์ร่วมกันกับผู้ยื่นข้อเสนอรายอื่น คณะกรรมการฯ จะตัดรายชื่อผู้ยื่นข้อเสนอราคาที่มีผลประโยชน์ร่วมกันนั้นออกจากการเป็นผู้ยื่นข้อเสนอ

หากปรากฏต่อคณะกรรมการพิจารณาผลการประกวดราคาอิเล็กทรอนิกส์ว่า ก่อนหรือในขณะที่ มีการพิจารณาข้อเสนอ มีผู้ยื่นข้อเสนอรายใดกระทำการอันเป็นการขัดขวางการแข่งขันอย่างเป็นธรรมตามข้อ ๑.๖ (๒) และคณะกรรมการฯ เชื่อว่ามีการกระทำอันเป็นการขัดขวางการแข่งขันอย่างเป็นธรรม คณะกรรมการฯ จะตัดรายชื่อผู้ยื่นข้อเสนอรายนั้นออกจากการเป็นผู้ยื่นข้อเสนอ และองค์การบริหารส่วนจังหวัดอุทัยธานี จะพิจารณาลงโทษผู้ยื่น ข้อเสนอดังกล่าวเป็นผู้ที่งาน เว้นแต่ องค์การบริหารส่วนจังหวัดอุทัยธานี จะพิจารณาเห็นว่าผู้ยื่นข้อเสนอรายนั้น มิใช่ เป็นผู้ริเริ่มให้มีการกระทำดังกล่าวและได้ให้ความร่วมมือเป็นประโยชน์ต่อการพิจารณาขององค์การบริหารส่วนจังหวัด อุทัยธานี

#### ๔.๘ ผู้ยื่นข้อเสนอจะต้องปฏิบัติ ดังนี้

- (๑) ปฏิบัติตามเงื่อนไขที่ระบุไว้ในเอกสารประกวดราคาอิเล็กทรอนิกส์
- (๒) ราคาที่เสนอจะต้องเป็นราคาที่รวมภาษีมูลค่าเพิ่ม และภาษีอื่นๆ (ถ้ามี) รวมค่าใช้

จ่ายทั้งปวงไว้ด้วยแล้ว

- (๓) ผู้ยื่นข้อเสนอจะต้องลงทะเบียนเพื่อเข้าสู่กระบวนการเสนอราคา ตามวัน เวลา ที่

กำหนด

- (๔) ผู้ยื่นข้อเสนอจะถอนการเสนอราคาที่เสนอแล้วไม่ได้

- (๕) ผู้ยื่นข้อเสนอต้องศึกษาและทำความเข้าใจในระบบและวิธีการเสนอราคาด้วยวิธี

ประกวดราคาอิเล็กทรอนิกส์ ของกรมบัญชีกลางที่แสดงไว้ในเว็บไซต์ [www.gprocurement.go.th](http://www.gprocurement.go.th)

๔.๙ ผู้ยื่นข้อเสนอที่เป็นผู้ชนะการเสนอราคาต้องจัดทำแผนการใช้พัสดุที่ผลิตภายในประเทศ และแผนการใช้เหล็กที่ผลิตภายในประเทศ โดยยื่นให้หน่วยงานของรัฐภายใน ๖๐ วัน นับถัดจากวันลงนามในสัญญา

### ๕. หลักเกณฑ์และสิทธิในการพิจารณา

๕.๑ การพิจารณาผลการยื่นข้อเสนอประกวดราคาอิเล็กทรอนิกส์ครั้งนี้ องค์การบริหารส่วน จังหวัดอุทัยธานีจะพิจารณาตัดสินโดยใช้หลักเกณฑ์ ราคา

#### ๕.๒ การพิจารณาผู้ชนะการยื่นข้อเสนอ

กรณีใช้หลักเกณฑ์ราคาในการพิจารณาผู้ชนะการยื่นข้อเสนอ องค์การบริหารส่วนจังหวัด อุทัยธานี จะพิจารณาจาก ราคารวม

๕.๓ หากผู้ยื่นข้อเสนอรายใดมีคุณสมบัติไม่ถูกต้องตามข้อ ๒ หรือยื่นหลักฐานการยื่นข้อเสนอไม่ถูกต้อง หรือไม่ครบถ้วนตามข้อ ๓ หรือยื่นข้อเสนอไม่ถูกต้องตามข้อ ๔ แล้ว คณะกรรมการพิจารณาผล การประกวดราคาอิเล็กทรอนิกส์จะไม่รับพิจารณาข้อเสนอของผู้ยื่นข้อเสนอรายนั้น เว้นแต่ผู้ยื่นข้อเสนอรายใดเสนอ เอกสารทางเทคนิคหรือรายละเอียดคุณลักษณะเฉพาะของพัสดุที่จะจ้างไม่ครบถ้วน หรือเสนอรายละเอียดแตกต่างไป จากเงื่อนไขที่องค์การบริหารส่วนจังหวัดอุทัยธานีกำหนดไว้ในประกาศและเอกสารประกวดราคาอิเล็กทรอนิกส์ ใน

ส่วนที่มีใช้สาระสำคัญและความแตกต่างนั้น ไม่มีผลทำให้เกิดการได้เปรียบเสียเปรียบต่อผู้ยื่นข้อเสนอรายอื่น หรือเป็นการผิดพลาดเล็กน้อย คณะกรรมการฯ อาจพิจารณาผ่อนปรนการตัดสินคดีผู้ยื่นข้อเสนอรายนั้น

๕.๔ องค์การบริหารส่วนจังหวัดอุทัยธานี สงวนสิทธิไม่พิจารณาข้อเสนอของผู้ยื่นข้อเสนอโดยไม่มี การผ่อนผัน ในกรณีดังต่อไปนี้

(๑) ไม่ปรากฏชื่อผู้ยื่นข้อเสนอรายนั้นในบัญชีรายชื่อผู้รับเอกสารประกวดราคาอิเล็กทรอนิกส์ทางระบบจัดซื้อจัดจ้างด้วยอิเล็กทรอนิกส์ หรือบัญชีรายชื่อผู้ขอเอกสารประกวดราคาอิเล็กทรอนิกส์ทางระบบจัดซื้อจัดจ้างด้วยอิเล็กทรอนิกส์ ขององค์การบริหารส่วนจังหวัดอุทัยธานี

(๒) ไม่กรอกชื่อผู้ยื่นข้อเสนอในการเสนอราคาทางระบบจัดซื้อจัดจ้างด้วยอิเล็กทรอนิกส์

(๓) เสนอรายละเอียดแตกต่างไปจากเงื่อนไขที่กำหนดในเอกสารประกวดราคาอิเล็กทรอนิกส์ที่เป็นสาระสำคัญ หรือมีผลทำให้เกิดความได้เปรียบเสียเปรียบแก่ผู้ยื่นข้อเสนอรายอื่น

๕.๕ ในการตัดสินการประกวดราคาอิเล็กทรอนิกส์หรือในการทำสัญญา คณะกรรมการพิจารณาผลการประกวดราคาอิเล็กทรอนิกส์หรือองค์การบริหารส่วนจังหวัดอุทัยธานี มีสิทธิให้ผู้ยื่นข้อเสนอชี้แจงข้อเท็จจริงเพิ่มเติมได้ องค์การบริหารส่วนจังหวัดอุทัยธานี มีสิทธิที่จะไม่รับข้อเสนอ ไม่รับราคา หรือไม่ทำสัญญา หากข้อเท็จจริงดังกล่าวไม่เหมาะสมหรือไม่ถูกต้อง

๕.๖ องค์การบริหารส่วนจังหวัดอุทัยธานี ทรงไว้ซึ่งสิทธิที่จะไม่รับราคาต่ำสุด หรือราคาหนึ่งราคาใด หรือราคาที่เสนอทั้งหมดก็ได้ และอาจพิจารณาเลือกจ้างในจำนวน หรือขนาด หรือเฉพาะรายการหนึ่งรายการใด หรืออาจจะยกเลิก การประกวดราคาอิเล็กทรอนิกส์โดยไม่พิจารณาจัดจ้างเลยก็ได้ สุดแต่จะพิจารณา ทั้งนี้เพื่อประโยชน์ของทางราชการเป็นสำคัญ และให้ถือว่าการตัดสินขององค์การบริหารส่วนจังหวัดอุทัยธานีเป็นเด็ดขาดผู้ยื่นข้อเสนอจะเรียกร้องค่าใช้จ่าย หรือค่าเสียหายใดๆ มิได้ รวมทั้ง องค์การบริหารส่วนจังหวัดอุทัยธานีจะพิจารณายกเลิกการประกวดราคาอิเล็กทรอนิกส์และลงโทษผู้ยื่นข้อเสนอเป็นผู้ที่งาน ไม่ว่าจะเป็นผู้ยื่นข้อเสนอที่ได้รับการคัดเลือกหรือไม่ก็ตาม หากมีเหตุที่เชื่อถือได้ว่ายื่นข้อเสนอกระทำการโดยไม่สุจริต เช่น การเสนอเอกสารอันเป็นเท็จ หรือใช้ข้อมูลคลลธรรมตา หรือนิตินบุคคลอื่นมาเสนอราคาแทน เป็นต้น

ในกรณีที่ผู้ยื่นข้อเสนอรายที่เสนอราคาต่ำสุด เสนอราคาต่ำจนคาดหมายได้ว่าไม่อาจดำเนินงานตามเอกสารประกวดราคาอิเล็กทรอนิกส์ได้ คณะกรรมการพิจารณาผลการประกวดราคาอิเล็กทรอนิกส์หรือองค์การบริหารส่วนจังหวัดอุทัยธานี จะให้ผู้ยื่นข้อเสนอชี้แจงและแสดงหลักฐานที่ทำให้เชื่อได้ว่าผู้ยื่นข้อเสนอสามารถดำเนินงานตามเอกสารประกวดราคาอิเล็กทรอนิกส์ให้เสร็จสมบูรณ์ หากคำชี้แจงไม่เป็นที่รับฟังได้ องค์การบริหารส่วนจังหวัดอุทัยธานี มีสิทธิที่จะไม่รับข้อเสนอหรือไม่รับราคาของผู้ยื่นข้อเสนอรายนั้น ทั้งนี้ผู้ยื่นข้อเสนอดังกล่าวไม่มีสิทธิเรียกร้องค่าใช้จ่ายหรือค่าเสียหายใดๆ จากองค์การบริหารส่วนจังหวัดอุทัยธานี

๕.๗ ก่อนลงนามในสัญญา องค์การบริหารส่วนจังหวัดอุทัยธานี อาจประกาศยกเลิกการประกวดราคาอิเล็กทรอนิกส์ หากปรากฏว่ามีการกระทำที่เข้าลักษณะผู้ยื่นข้อเสนอที่ชนะการประกวดราคาหรือที่ได้รับการคัดเลือกมีผลประโยชน์ร่วมกัน หรือมีส่วนได้เสียกับผู้ยื่นข้อเสนอรายอื่น หรือขัดขวางการแข่งขันอย่างเป็นธรรม

หรือสมยอมกันกับผู้ยื่นข้อเสนอรายอื่น หรือเจ้าหน้าที่ในการเสนอราคา หรือถือว่ากระทำการทุจริตอื่นใดในการเสนอราคา

๕.๘ หากผู้ยื่นข้อเสนอซึ่งเป็นผู้ประกอบการ SMEs เสนอราคาสูงกว่าราคาต่ำสุดของผู้ยื่นข้อเสนอรายอื่นที่ไม่เกินร้อยละ ๑๐ ให้หน่วยงานของรัฐจัดซื้อจัดจ้างจากผู้ประกอบการ SMEs ดังกล่าว โดยจัดเรียงลำดับผู้ยื่นข้อเสนอซึ่งเป็นผู้ประกอบการ SMEs ซึ่งเสนอราคาสูงกว่าราคาต่ำสุดของผู้ยื่นข้อเสนอรายอื่นไม่เกินร้อยละ ๑๐ ที่จะเรียกมาทำสัญญาไม่เกิน ๓ ราย

ผู้ยื่นข้อเสนอที่เป็นกิจการร่วมค้าที่จะได้สิทธิตามวรรคหนึ่ง ผู้เข้าร่วมค้าทุกรายจะต้องเป็นผู้ประกอบการ SMEs

๕.๙ หากผู้ยื่นข้อเสนอซึ่งมิใช่ผู้ประกอบการ SMEs แต่เป็นบุคคลธรรมดาที่ถือสัญชาติไทย หรือนิติบุคคลที่จัดตั้งขึ้นตามกฎหมายไทยเสนอราคาสูงกว่าราคาต่ำสุดของผู้ยื่นข้อเสนอซึ่งเป็นผู้ประกอบการธรรมดาที่มิได้ถือสัญชาติไทยหรือนิติบุคคลที่จัดตั้งขึ้นตามกฎหมายของต่างประเทศไม่เกินร้อยละ ๓ ให้หน่วยงานของรัฐจัดซื้อหรือจัดจ้างจากผู้ยื่นข้อเสนอซึ่งเป็นผู้ประกอบการธรรมดาที่ถือสัญชาติไทยหรือนิติบุคคลที่จัดตั้งขึ้นตามกฎหมายไทยดังกล่าว

ผู้ยื่นข้อเสนอที่เป็นกิจการร่วมค้าที่จะได้สิทธิตามวรรคหนึ่ง ผู้เข้าร่วมค้าทุกรายจะต้องเป็นผู้ประกอบการที่เป็นบุคคลธรรมดาที่ถือสัญชาติไทยหรือนิติบุคคลที่จัดตั้งขึ้นตามกฎหมายไทย

## ๖. การทำสัญญาจ้างก่อสร้าง

ผู้ชนะการประกวดราคาอิเล็กทรอนิกส์จะต้องทำสัญญาจ้างตามแบบสัญญา ดังระบุในข้อ ๑.๓ หรือทำข้อตกลงเป็นหนังสือกับองค์การบริหารส่วนจังหวัดอุทัยธานี ภายใน ๓ วัน นับถัดจากวันที่ได้รับแจ้ง และจะต้องวางหลักประกันสัญญาเป็นจำนวนเงินเท่ากับร้อยละ ๕ ของราคาค่าจ้างที่ประกวดราคาอิเล็กทรอนิกส์ ให้องค์การบริหารส่วนจังหวัดอุทัยธานียึดถือไว้ในขณะทำสัญญาโดยใช้หลักประกันอย่างหนึ่งอย่างใด ดังต่อไปนี้

๖.๑ เงินสด

๖.๒ เช็คหรือตราพท์ที่ธนาคารเซ็นสั่งจ่าย ซึ่งเป็นเช็คหรือตราพท์ลงวันที่ที่ใช้เช็คหรือตราพท์นั้น ชำระต่อเจ้าหน้าที่ในวันทำสัญญา หรือก่อนวันนั้นไม่เกิน ๓ วันทำการ

๖.๓ หนังสือค้ำประกันของธนาคารภายในประเทศ ตามตัวอย่างที่คณะกรรมการนโยบายกำหนด ดังระบุในข้อ ๑.๔ (๑) หรือจะเป็นหนังสือค้ำประกันอิเล็กทรอนิกส์ตามวิธีการที่กรมบัญชีกลางกำหนด

๖.๔ หนังสือค้ำประกันของบริษัทเงินทุน หรือบริษัทเงินทุนหลักทรัพย์ที่ได้รับอนุญาตให้ประกอบกิจการเงินทุนเพื่อการพาณิชย์และประกอบธุรกิจค้ำประกันตามประกาศของธนาคารแห่งประเทศไทย ตามรายชื่อบริษัทเงินทุนที่ธนาคารแห่งประเทศไทยแจ้งเวียนให้ทราบ โดยอนุโลมให้ใช้ตามตัวอย่างหนังสือค้ำประกันของธนาคารที่คณะกรรมการนโยบายกำหนด ดังระบุในข้อ ๑.๔ (๑)

๖.๕ พันธบัตรรัฐบาลไทย

หลักประกันนี้จะคืนให้ โดยไม่มีดอกเบี้ยภายใน ๑๕ วันนับถัดจากวันที่ผู้ชนะการประกวดราคาอิเล็กทรอนิกส์ (ผู้รับจ้าง) พ้นจากข้อผูกพันตามสัญญาจ้างแล้ว

## ๗. ค่าจ้างและการจ่ายเงิน

องค์การบริหารส่วนจังหวัดอุทัยธานีจะจ่ายค่าจ้างซึ่งได้รวมภาษีมูลค่าเพิ่ม ตลอดจนภาษีอื่น ๆ

และค่าใช้จ่ายทั้งปวงแล้ว โดยถือราคาเหมารวมเป็นเกณฑ์ และกำหนดการจ่ายเงินเป็น จำนวน ๒ งวด ดังนี้

งวดที่ ๑ เป็นจำนวนเงินในอัตราร้อยละ ๒๑ ของค่าจ้าง เมื่อผู้รับจ้างได้ปฏิบัติงาน รื้อโครงสร้าง ถนนเดิมและก่อสร้างใหม่ งานโครงสร้างระบายน้ำ งานรองพื้นทางและพื้นทางเสร็จเรียบร้อย ให้แล้วเสร็จ ภายใน ๔๕ วัน

งวดที่ ๒ (งวดสุดท้าย) เป็นจำนวนเงินในอัตราร้อยละ ๗๙ ของค่าจ้าง เมื่อผู้รับจ้างได้ปฏิบัติงาน ผิวทาง งานไหล่ทาง และงานอื่น ๆ ตามแบบรูปรายการแล้วเสร็จทั้งหมด เรียกร้อย ถูกต้อง ครบถ้วน พร้อมขนย้าย เครื่องจักรออกจากสถานที่ก่อสร้าง และทำสถานที่ก่อสร้างให้สะอาดเรียบร้อยตามที่กำหนดไว้ในสัญญา

## ๘. อัตราค่าปรับ

ค่าปรับตามสัญญาจ้างแนบท้ายเอกสารประกวดราคาอิเล็กทรอนิกส์ หรือข้อตกลงจ้างเป็น หนังสือจะกำหนด ดังนี้

๘.๑ กรณีที่ผู้รับจ้างนำงานที่รับจ้างไปจ้างช่วงให้ผู้อื่นทำอีกทอดหนึ่งโดยไม่ได้รับอนุญาต จากองค์การบริหารส่วนจังหวัดอุทัยธานี จะกำหนดค่าปรับสำหรับการฝ่าฝืนดังกล่าวเป็นจำนวนร้อยละ ๑๐.๐๐ ของ วงเงินของงานจ้างช่วงนั้น

๘.๒ กรณีที่ผู้รับจ้างปฏิบัติผิดสัญญาจ้างก่อสร้าง นอกเหนือจากข้อ ๘.๑ จะกำหนดค่าปรับ เป็นรายวันเป็นจำนวนเงินตายตัวในอัตราร้อยละ ๐.๒๕ ของราคางานจ้าง

## ๙. การรับประกันความชำรุดบกพร่อง

ผู้ชนะการประกวดราคาอิเล็กทรอนิกส์ซึ่งได้ทำสัญญาจ้าง ตามแบบ ดังระบุในข้อ ๑.๓ หรือข้อ ตกลงจ้างเป็นหนังสือแล้วแต่กรณี จะต้องรับประกันความชำรุดบกพร่องของงานจ้างที่เกิดขึ้นภายในระยะเวลา ไม่น้อย กว่า ๒ ปี นับถัดจากวันที่องค์การบริหารส่วนจังหวัดอุทัยธานีได้รับมอบงาน โดยต้องบริหารจัดการซ่อมแซมแก้ไขให้ใช้ การได้ติดตั้งเดิมภายใน ๑๕ วัน นับถัดจากวันที่ได้รับแจ้งความชำรุดบกพร่อง

## ๑๐. ข้อสงวนสิทธิในการยื่นข้อเสนอและอื่น ๆ

๑๐.๑ เงินค่าจ้างสำหรับงานจ้างครั้งนี้ ได้มาจากเงินงบประมาณรายจ่ายประจำปีงบประมาณ พ.ศ. ๒๕๖๕

ราคากลางของงานก่อสร้างในการประกวดราคาในครั้งนี้ เป็นเงินทั้งสิ้น ๒,๐๐๓,๘๙๖.๔๐ บาท (สองล้านสามพันแปดร้อยเก้าสิบหกบาทสี่สิบสตางค์)

ราคางบประมาณของงานก่อสร้างในการประกวดราคาในครั้งนี้ เป็นเงินทั้งสิ้น ๒,๐๐๐,๐๐๐.- บาท (สองล้านบาทถ้วน)

การลงนามในสัญญาจะกระทำต่อเมื่อ องค์การบริหารส่วนจังหวัดอุทัยธานี มีเงินงบประมาณเพียงพอที่จะดำเนินการได้แล้วเท่านั้น

๑๐.๒ เมื่อองค์การบริหารส่วนจังหวัดอุทัยธานีได้คัดเลือกผู้ยื่นข้อเสนอรายใดให้เป็นผู้รับจ้าง และได้ตกลงจ้าง ตามการประกวดราคาอิเล็กทรอนิกส์แล้ว ถ้าผู้รับจ้างจะต้องส่งหรือนำสิ่งของมาเพื่องานจ้างดังกล่าว เข้ามาจากต่างประเทศ และของนั้นต้องนำเข้ามาโดยทางเรือในเส้นทางที่มีเรือไทยเดินอยู่ และสามารถให้บริการรับขน

ได้ตามที่รัฐมนตรีว่าการกระทรวงคมนาคมประกาศกำหนด ผู้ยื่นข้อเสนอซึ่งเป็นผู้รับจ้างจะต้องปฏิบัติตามกฎหมายว่าด้วยการส่งเสริมการพาณิชย์ ดังนี้

(๑) แฉงการสั่งหรือนำสิ่งของดังกล่าวเข้ามาจากต่างประเทศต่อกรมเจ้าท่า ภายใน ๗ วัน นับตั้งแต่วันที่ผู้รับจ้างสั่งหรือซื้อของจากต่างประเทศ เว้นแต่เป็นของที่รัฐมนตรีว่าการกระทรวงคมนาคมประกาศยกเว้นให้บรรทุกโดยเรืออื่นได้

(๒) จัดการให้สิ่งของดังกล่าวบรรทุกโดยเรือไทย หรือเรือที่มีสิทธิเช่นเดียวกับเรือไทย จากต่างประเทศมายังประเทศไทย เว้นแต่จะได้รับอนุญาตจากกรมเจ้าท่า ให้บรรทุกสิ่งของนั้น โดยเรืออื่นที่มีใช้เรือไทย ซึ่งจะต้องได้รับอนุญาตเช่นนั้นก่อนบรรทุกของลงเรืออื่น หรือเป็นของที่รัฐมนตรีว่าการกระทรวงคมนาคมประกาศยกเว้นให้บรรทุกโดยเรืออื่น

(๓) ในกรณีที่ไม่ปฏิบัติตาม (๑) หรือ (๒) ผู้รับจ้างจะต้องรับผิดชอบตามกฎหมายว่าด้วยการส่งเสริมการพาณิชย์

๑๐.๓ ผู้ยื่นข้อเสนอซึ่งองค์การบริหารส่วนจังหวัดอุทัยธานีได้คัดเลือกแล้ว ไม่ไปทำสัญญาหรือข้อตกลงจ้างเป็นหนังสือภายในเวลาที่กำหนดดังระบุไว้ในข้อ ๗ องค์การบริหารส่วนจังหวัดอุทัยธานีจะริบหลักประกันการยื่นข้อเสนอ หรือเรียกธงจากผู้ออกหนังสือค้ำประกัน การยื่นข้อเสนอทันที และอาจพิจารณาเรียกธงให้ชดใช้ความเสียหายอื่น (ถ้ามี) รวมทั้งจะพิจารณาให้เป็นผู้ที่งาน ตามระเบียบกระทรวงการคลังว่าด้วยการจัดซื้อจัดจ้างและการบริหารพัสดุภาครัฐ

๑๐.๔ องค์การบริหารส่วนจังหวัดอุทัยธานีสงวนสิทธิที่จะแก้ไขเพิ่มเติมเงื่อนไข หรือข้อกำหนดในแบบสัญญาหรือข้อตกลงจ้างเป็นหนังสือให้เป็นไปตามความเห็นของสำนักงานอัยการสูงสุด (ถ้ามี)

๑๐.๕ ในกรณีที่เอกสารแนบท้ายเอกสารประกวดราคาอิเล็กทรอนิกส์ มีความขัดหรือแย้งกัน ผู้ยื่นข้อเสนอจะต้องปฏิบัติตามคำวินิจฉัยขององค์การบริหารส่วนจังหวัดอุทัยธานี คำวินิจฉัยดังกล่าวให้ถือเป็นที่สุด และผู้ยื่นข้อเสนอไม่มีสิทธิเรียกร้องค่าใช้จ่ายใดๆ เพิ่มเติม

๑๐.๖ องค์การบริหารส่วนจังหวัดอุทัยธานี อาจประกาศยกเลิกการจัดจ้างในกรณีต่อไปนี้ได้ โดยที่ผู้ยื่นข้อเสนอจะเรียกร้องค่าเสียหายใดๆ จากองค์การบริหารส่วนจังหวัดอุทัยธานีไม่ได้

(๑) องค์การบริหารส่วนจังหวัดอุทัยธานีไม่ได้รับการจัดสรรเงินที่จะใช้ในการจัดจ้าง หรือได้รับจัดสรรแต่ไม่เพียงพอที่จะทำการจัดจ้างครั้งนี้ต่อไป

(๒) มีการกระทำที่เข้าลักษณะผู้ยื่นข้อเสนอที่ชนะการจัดจ้างหรือที่ได้รับการคัดเลือกมีผลประโยชน์ร่วมกัน หรือมีส่วนได้เสียกับผู้ยื่นเสนอรายอื่น หรือขัดขวางการแข่งขันอย่างเป็นธรรมหรือสมยอมกันกับผู้ยื่นเสนอรายอื่น หรือเจ้าหน้าที่ในการเสนอราคา หรือสื่อว่ากระทำการทุจริตอื่นใดในการเสนอราคา

(๓) การทำการจัดจ้างครั้งนี้ต่อไปอาจก่อให้เกิดความเสียหายแก่องค์การบริหารส่วนจังหวัดอุทัยธานี หรือกระทบต่อประโยชน์สาธารณะ

(๔) กรณีอื่นในทำนองเดียวกับ (๑) (๒) หรือ (๓) ตามที่กำหนดในกฎกระทรวงซึ่งออกตามความในกฎหมายว่าด้วยการจัดซื้อจัดจ้างและการบริหารพัสดุภาครัฐ

## ๑๑. การปรับราคาค่างานก่อสร้าง

การปรับราคางานก่อสร้างตามสูตรการปรับราคาตั้งระบุในข้อ ๑.๕ จะนำมาใช้ในกรณีที่ ค่า  
งานก่อสร้างลดลงหรือเพิ่มขึ้น โดยวิธีการต่อไปนี้

ตามเงื่อนไข หลักเกณฑ์ สูตรและวิธีคำนวณที่ใช้กับสัญญาแบบปรับราคาได้ตามมติคณะรัฐมนตรี  
เมื่อวันที่ ๒๒ สิงหาคม ๒๕๓๒ เรื่อง การพิจารณาช่วยเหลือผู้ประกอบการก่อสร้าง ตามหนังสือสำนักเลขาธิการ  
คณะรัฐมนตรี ที่ นร ๐๒๐๓/ว ๑๐๙ ลงวันที่ ๒๔ สิงหาคม ๒๕๓๒

สูตรการปรับราคา (สูตรค่า K) จะต้องคงที่ที่ระดับที่กำหนดไว้ในวันแล้วเสร็จตามที่กำหนดไว้ใน  
สัญญา หรือภายในระยะเวลาที่องค์การบริหารส่วนจังหวัดอุทัยธานีได้ขยายออกไป โดยจะใช้สูตรของทางราชการที่ได้  
ระบุในข้อ ๑.๕

## ๑๒. มาตรฐานฝีมือช่าง

เมื่อองค์การบริหารส่วนจังหวัดอุทัยธานีได้คัดเลือกผู้ยื่นข้อเสนอรายใดให้เป็นผู้รับจ้างและได้  
ตกลงจ้างก่อสร้างตามประกาศนี้แล้ว ผู้ยื่นข้อเสนอจะต้องตกลงว่าในการปฏิบัติงานก่อสร้างดังกล่าว ผู้ยื่นข้อเสนอจะ  
ต้องมีและใช้ผู้ผ่านการทดสอบ มาตรฐานฝีมือช่างหรือผู้ผ่านการทดสอบมาตรฐานฝีมือช่างจาก คณะกรรมการ  
กำหนดมาตรฐานและทดสอบฝีมือแรงงานหรือสถาบันของทางราชการอื่นหรือสถาบันของเอกชนที่ทางราชการรับรอง  
หรือผู้มีวุฒิปริญญา ปวช. ปวส. และปวท. หรือเทียบเท่าจากสถาบันการศึกษาที่ ก.พ. รับรองให้เข้ารับราชการได้ ใน  
อัตราไม่ต่ำกว่าร้อยละ ๑๐ ของแต่ละ สาขาช่างแต่จะต้องมีจำนวนช่างอย่างน้อย ๑ คน ในแต่ละสาขาช่าง ดังต่อไปนี้

๑๒.๑ วิศวกรโยธา

๑๒.๒ ช่างก่อสร้าง/ช่างโยธา

## ๑๓. การปฏิบัติตามกฎหมายและระเบียบ

ในระหว่างระยะเวลาการก่อสร้าง ผู้ยื่นข้อเสนอที่ได้รับการคัดเลือกให้เป็นผู้รับจ้างต้องปฏิบัติตาม  
ตามหลักเกณฑ์ที่กฎหมายและระเบียบได้กำหนดไว้โดยเคร่งครัด

## ๑๔. การประเมินผลการปฏิบัติงานของผู้ประกอบการ

องค์การบริหารส่วนจังหวัดอุทัยธานี สามารถนำผลการปฏิบัติงานแล้วเสร็จตามสัญญาของผู้ยื่น  
ข้อเสนอที่ได้รับการคัดเลือกให้เป็นผู้รับจ้างเพื่อนำมาประเมินผลการปฏิบัติงานของผู้ประกอบการ

ทั้งนี้ หากผู้ยื่นข้อเสนอที่ได้รับการคัดเลือกไม่ผ่านเกณฑ์ที่กำหนดจะถูกระงับการยื่นข้อเสนอหรือ  
ทำสัญญากับองค์การบริหารส่วนจังหวัดอุทัยธานี ไว้ชั่วคราว

องค์การบริหารส่วนจังหวัดอุทัยธานี



## บทนิยาม

“ผู้เสนอราคาที่มีผลประโยชน์ร่วมกัน” หมายความว่า บุคคลธรรมดาหรือนิติบุคคลที่เข้าเสนอราคาขายในการประกวดราคาซื้อของกรม เป็นผู้มีส่วนได้เสียไม่ว่าโดยทางตรงหรือทางอ้อมในกิจการของบุคคลธรรมดาหรือนิติบุคคลอื่นที่เข้าเสนอราคาขายในการประกวดราคาซื้อของกรมในคราวเดียวกัน

การมีส่วนได้เสียไม่ว่าโดยทางตรงหรือทางอ้อมของบุคคลธรรมดาหรือนิติบุคคลดังกล่าวข้างต้น ได้แก่การที่บุคคลธรรมดาหรือนิติบุคคลดังกล่าวมีความสัมพันธ์กันในลักษณะดังต่อไปนี้

(๑) มีความสัมพันธ์กันในเชิงบริหาร โดยผู้จัดการ หุ่นส่วนผู้จัดการ กรรมการผู้จัดการ ผู้บริหาร หรือผู้มีอำนาจในการดำเนินงานในกิจการของบุคคลธรรมดาหรือของนิติบุคคลรายหนึ่ง มีอำนาจหรือสามารถใช้อำนาจในการบริหารจัดการกิจการของบุคคลธรรมดาหรือของนิติบุคคลอีกรายหนึ่งหรือหลายราย มีอำนาจหรือสามารถใช้อำนาจในการบริหารจัดการกิจการของบุคคลธรรมดาหรือของนิติบุคคลอีกรายหนึ่งหรือหลายราย ที่เสนอราคาให้แก่กรมในการประกวดราคาซื้อครั้งนี้

(๒) มีความสัมพันธ์กันในเชิงทุน โดยผู้เป็นหุ้นส่วนในห้างหุ้นส่วนสามัญ หรือผู้เป็นหุ้นส่วนไม่จำกัดความรับผิดในห้างหุ้นส่วนจำกัด หรือผู้ถือหุ้นรายใหญ่ในบริษัทจำกัดหรือบริษัทมหาชนจำกัด เป็นหุ้นส่วนในห้างหุ้นส่วนสามัญหรือห้างหุ้นส่วนจำกัด หรือเป็นผู้ถือหุ้นรายใหญ่ในบริษัทจำกัดหรือบริษัทมหาชนจำกัด อีกรายหนึ่งหรือหลายรายที่เสนอราคาให้แก่กรมในการประกวดราคาซื้อครั้งนี้

คำว่า “ผู้ถือหุ้นรายใหญ่” หมายความว่า ผู้ถือหุ้นซึ่งถือหุ้นเกินกว่าร้อยละสิบห้าในกิจการนั้น หรือในอัตราอื่นตามที่คณะกรรมการว่าด้วยการพัสดุเห็นสมควรประกาศกำหนดสำหรับกิจการบางประเภทหรือบางขนาด

(๓) มีความสัมพันธ์กันในลักษณะไขว้กันระหว่าง (๑) และ (๒) โดยผู้จัดการ หุ่นส่วนผู้จัดการ กรรมการผู้จัดการ ผู้บริหาร หรือผู้มีอำนาจในการดำเนินงานในกิจการของบุคคลธรรมดาหรือของนิติบุคคลรายหนึ่ง เป็นหุ้นส่วนในห้างหุ้นส่วนสามัญหรือห้างหุ้นส่วนจำกัด หรือเป็นผู้ถือหุ้นรายใหญ่ในบริษัทจำกัดหรือบริษัทมหาชนจำกัด อีกรายหนึ่งหรือหลายรายที่เข้าเสนอราคาให้แก่กรมในการประกวดราคาซื้อครั้งนี้ หรือในนัยกลับกัน

การดำรงตำแหน่ง การเป็นหุ้นส่วน หรือเข้าถือหุ้นดังกล่าวข้างต้นของคู่สมรส หรือบุตรที่ยังไม่บรรลุนิติภาวะของบุคคลใน (๑) (๒) หรือ (๓) ให้ถือว่าเป็นการดำรงตำแหน่ง การเป็นหุ้นส่วน หรือการถือหุ้นของบุคคลดังกล่าว

ในกรณีบุคคลใดใช้ชื่อบุคคลอื่นเป็นผู้จัดการ หุ่นส่วนผู้จัดการ กรรมการผู้จัดการ ผู้บริหาร ผู้เป็นหุ้นส่วนหรือผู้ถือหุ้นโดยที่ตนเองเป็นผู้ใช้อำนาจในการบริหารที่แท้จริง หรือเป็นผู้ถือหุ้นหรือผู้ถือหุ้นที่แท้จริงของห้างหุ้นส่วน หรือบริษัทจำกัด หรือบริษัทมหาชนจำกัด แล้วแต่กรณี และห้างหุ้นส่วน หรือบริษัทจำกัดหรือบริษัทมหาชนจำกัดที่เกี่ยวข้อง ได้เสนอราคาให้แก่กรมในการประกวดราคาซื้อคราวเดียวกัน ให้ถือว่าผู้เสนอราคาหรือผู้เสนองานนั้นมีความสัมพันธ์กันตาม (๑) (๒) หรือ (๓) แล้วแต่กรณี

## บทนิยาม

“การขัดขวางการแข่งขันราคาอย่างเป็นธรรม” หมายความว่า การที่ผู้เสนอราคา รายหนึ่งหรือหลายรายกระทำการอย่างใด ๆ อันเป็นการขัดขวาง หรือเป็นอุปสรรค หรือไม่เปิดโอกาส ให้มีการแข่งขันราคาอย่างเป็นธรรมในการเสนอราคาต่อกรม ไม่ว่าจะกระทำโดยการสมยอมกัน หรือ โดยการให้ ขอให้หรือรับว่าจะให้ เรียก รับ หรือยอมจะรับเงินหรือทรัพย์สิน หรือประโยชน์อื่นใด หรือใช้กำลังประทุษร้าย หรือข่มขู่ว่าจะใช้กำลังประทุษร้าย หรือแสดงเอกสารอันเป็นเท็จ หรือกระทำ การใดโดยทุจริต ทั้งนี้ โดยมีวัตถุประสงค์ที่จะแสวงหาประโยชน์ในระหว่างผู้เสนอราคาด้วยกัน หรือ เพื่อให้ประโยชน์แก่ผู้เสนอราคารายหนึ่งรายใดเป็นผู้มีสิทธิทำสัญญากับกรม หรือเพื่อหลีกเลี่ยงการแข่งขัน ราคาอย่างเป็นธรรม หรือเพื่อให้เกิดความได้เปรียบกรมโดยมิใช่เป็นไปในทางประกอบธุรกิจปกติ

---



## ใบแจ้งปริมาณงานและราคา

โครงการก่อสร้างถนนคอนกรีตเสริมเหล็ก สายหมู่ที่ 2 ตำบลสะแกกรัง - เชื่อมเขตเทศบาลเมืองอุทัยธานี

อำเภอเมืองอุทัยธานี จังหวัดอุทัยธานี (สายหลังโรงเรียนอุทัยวิทยาคม) ขนาดผิวจราจรกว้าง 6 เมตร

ยาว 360 เมตร หนา 0.15 เมตร พร้อมลูกรังไหล่ทาง หรือพื้นที่ไม่น้อยกว่า 2,160 ตารางเมตร

รายละเอียดตามรูปแบบรายการที่ อบจ. กำหนด

โดย ห้างหุ้นส่วนจำกัด/บริษัท.....

ที่	รายการ	หน่วย	จำนวน	ราคาต่อหน่วย (บาท)	รวมเป็นเงิน
	ก่อสร้างถนนคอนกรีตเสริมเหล็ก ขนาดผิวจราจรกว้าง 6 เมตร ยาว 360 เมตร หนา 0.15 เมตร หรือพื้นที่ไม่น้อยกว่า 2,160 ตารางเมตร				
1	งานรื้อโครงสร้างถนนเดิมและก่อสร้างใหม่ (REMOVAL OF EXISTING STRUCTURES)				
	- รื้อผิวคอนกรีตเดิม	ตร.ม.	2,154.00		
2	งานรองพื้นทางและพื้นทาง (SUBBASE AND BASE COURSES)				
	- พื้นทางวัสดุหินคลุก	ลบ.ม.	80.00		
3	งานผิวทาง (SURFACE COURSES)				
	- ทราฮายาบดอัดแน่น	ลบ.ม.	108.00		
	- ผิวทางปอร์ตแลนด์ซีเมนต์คอนกรีต	ตร.ม.	2,154.00		
	- รอยต่อเมื่อขยายตามขวาง (Expansion Joint)	ม.	24.00		
	- รอยต่อเมื่อหดตามขวาง (Contraction Joint)	ม.	192.00		
	- รอยต่อตามยาว (Longitudinal Joint)	ม.	360.00		
	- งานซ่อมแซมรอยต่อถนนกับพื้นที่ข้างทาง	ม.	520.00		
4	งานลูกรังบดอัดไหล่ทาง กว้างเฉลี่ยข้างละ 0.2 เมตร	ลบ.ม.	12.00		
5	งานเครื่องหมายจราจรบนพื้นทาง				
	- ตีเส้นใช้สีเทอร์โมพลาสติก กว้าง 15 ซม.	ตร.ม.	225.00		
	- Rumble Strips แบบ A โดยใช้สีเทอร์โมพลาสติก	แห่ง	2.00		
6	งานโครงสร้างระบายน้ำ				
	- งานซ่อมแซม พร้อมปรับปรุงบ่อพัก คสล.	บ่อ	7.00		
7	งานจราจรสงเคราะห์				
	7.1 งานติดตั้ง				
	- ป้ายจราจร บ3-บ36+เสา คสล.	ชุด	2.00		
	- ป้ายจราจรแบบ ต1-ต27+เสา คสล.	ชุด	4.00		
	- ป้ายจราจรแบบ ต77+เสา คสล.	ชุด	2.00		
	- ป้ายจราจรแบบ น1+เสา คสล.	ชุด	2.00		
	- สัญญาณไฟกระพริบขนาดดวงโคม Ø300 มม.+ป้าย บ1+เสา	ชุด	3.00		
8	ป้ายโครงการ	ป้าย	1.00	-	-
<b>รวม</b>					
คำอำนวยความสะดวก ค่าไร ดอกเบี้ยและภาษี					
รวมเป็นเงินทั้งสิ้น					
ราคาที่เสนอ (.....)					

ลงชื่อ

ผู้เสนอราคา

(.....)

ประทับตรา (ถ้ามี)

**แบบสรุปปริมาณงานราคากลางงานก่อสร้างทาง สะพาน และท่อเหลี่ยม**

ส่วนราชการ      องค์การบริหารส่วนจังหวัดอุทัยธานี  
 โครงการ          ก่อสร้างถนนคอนกรีตเสริมเหล็ก  
 ชื่อสายทาง      สายหมู่ที่ 2 ตำบลสะแกกรัง - เชื่อมเขตเทศบาลเมืองอุทัยธานี อำเภอเมืองอุทัยธานี จังหวัดอุทัยธานี (สายหลังโรงเรียนอุทัยวิทยาคม)  
 แบบเลขที่        อบจ.อน. 65 - ก.032  
 ระยะทางดำเนินการ      0.360 กม.  
 คำนวณราคา เมื่อวันที่      28 มีนาคม 2565

ที่	รายการ	หน่วย	จำนวน	ราคาต่อหน่วย (บาท)	ราคาทุน (บาท)	Factor P	ราคาต่อหน่วย คูณ Factor P	ราคากลาง (บาท)
	กำหนดวงเงินอนุมัติเพิ่มเติมเล็กน้อย ขนาดผิวจราจรกว้าง 6 เมตร ยาว 360 เมตร หน้า 0.15 เมตร หรือพื้นที่ไม่น้อยกว่า 2,160 ตารางเมตร							
1	งานรื้อโครงสร้างเดิมและก่อสร้างใหม่ (REMOVAL OF EXISTING STRUCTURES) - รื้อค้ำคอนกรีตเดิม	ตร.ม.	2,154.00	121.65	262,034.10	1.3607	195.53	356,549.90
2	งานรองพื้นทางและพื้นทาง (SUBBASE AND BASE COURSES) - พื้นทางวัสดุหินคลุก	ลบ.ม.	90.00	732.43	65,918.70	1.3607	996.62	79,729.40
3	งานผิวทาง (SURFACE COURSES) - ทนทานบดชั้นแน่น - ผิวทางบดชั้นแน่นค้ำคอนกรีต - รอยต่อเอนขยายตามขวาง (Expansion Joint) - รอยต่อหดตามขวาง (Contraction Joint) - รอยต่อตามยาว (Longitudinal Joint) - งานซ่อมแซมรอยต่อถนนกับพื้นที่ข้างทาง	ลบ.ม. ตร.ม. ม. ม. ม. ม.	108.00 2,154.000 24.00 192.00 360.00 520.00	625.90 394.85 345.56 194.43 56.40 40.00	66,797.20 828,966.80 8,293.44 37,330.56 20,304.00 20,800.00	1.3607 1.3607 1.3607 1.3607 1.3607 1.3607	715.59 523.67 470.20 264.66 76.74 54.43	77,283.95 1,127,975.26 11,284.88 60,795.89 27,627.85 28,302.66
4	งานปลูกฝังลวดโลหะทาง กว้างเฉลี่ยข้างละ 0.2 เมตร	ลบ.ม.	12.00	293.72	3,524.64	1.3607	399.65	4,795.98
5	งานเครื่องหมายจราจรบนพื้นทาง - ติดเส้นสีสะท้อนแสงพลาสติก กว้าง 15 ซม. - Rumble Stripe แบบ A โดยใส่สีสะท้อนแสงพลาสติก	ตร.ม. แท่ง	225.00 2.00	290.00 3,400.00	65,250.00 6,800.00	1.3607 1.3607	394.60 4,626.38	88,785.68 9,252.76
6	งานโครงสร้างระบายน้ำ - งานช่องระบาย หรือปากบ่อบริเวณหัก คสล.	บ่อ	7.00	2,500.00	17,500.00	1.3607	3,401.75	23,812.25
7	งานจราจรสะพาน 7.1 งานติดตั้ง - ป้ายจราจร บ3 - บ36 + เสาค สล. - ป้ายจราจรแบบ ต1 - ต27 + เสาค สล. - ป้ายจราจรแบบ ต77 + เสาค สล. - ป้ายจราจรแบบ น1 + เสาค สล. - สัญญาณไฟจราจรบริเวณทางโค้ง ๒ 300 มม. + ป้าย บ1 + เสาค	ชุด ชุด ชุด ชุด ชุด	2.00 4.00 2.00 2.00 3.00	2,810.00 2,980.00 4,380.00 4,570.00 17,020.00	5,620.00 11,920.00 8,760.00 9,140.00 51,060.00	1.3607 1.3607 1.3607 1.3607 1.3607	3,823.57 4,054.89 5,959.87 6,218.40 23,159.11	7,647.13 16,219.54 11,919.73 12,436.80 69,477.34
8	ป้ายโครงการ	ป้าย	1.00	-	-	-	-	-
รวมค่างานก่อสร้าง								2,003,898.40
ราคากลาง								(สงวนสามทศนิยมร้อยน้ำสิบหกบาทสี่สิบสตางค์) 2,003,898.40

1. ผลรวมค่างานต้นทุนงานก่อสร้างทาง	=	1,472,696.24	บาท
2. ผลรวมค่างานต้นทุนงานก่อสร้างสะพานและท่อเหลี่ยม	=	-	บาท
3. ผลรวมค่าใช้จ่ายพิเศษตามข้อกำหนดและค่าใช้จ่ายอื่นๆ	=	-	บาท
4. ค่า Factor P งานก่อสร้างทาง	=	1.3607	
5. ค่า Factor F งานก่อสร้างงานก่อสร้างสะพานและท่อเหลี่ยม	=	-	
6. ค่า Factor F ค่าใช้จ่ายพิเศษตามข้อกำหนดและค่าใช้จ่ายอื่นๆ	=	-	
7. ค่า Factor F งานก่อสร้างทางซึ่งรวมค่าใช้จ่ายพิเศษตามข้อกำหนด	=	-	
8. ค่า Factor F งานก่อสร้างสะพานและท่อเหลี่ยมซึ่งรวมค่าใช้จ่ายพิเศษตามข้อกำหนด	=	-	

คณะกรรมการกำหนดราคาทาง  
 ลงชื่อ \_\_\_\_\_ ประธานกรรมการ  
 (นายเอกสิทธิ์ สอาด)  
 ลงชื่อ \_\_\_\_\_ กรรมการ  
 (นายสมนึก นวลอ่อน)  
 ลงชื่อ \_\_\_\_\_ กรรมการ  
 (นายสุศักดิ์ สุวรรณโพธิ์)  
 ลงชื่อ \_\_\_\_\_ กรรมการ  
 (นายณัฐวัฒน์ สกุลเสี่ยว)



กองช่าง

## องค์การบริหารส่วนจังหวัดอุทัยธานี

โครงการก่อสร้างถนนคอนกรีตเสริมเหล็ก

สายหมู่ที่ 2 ตำบลสะเม็กกรัง - เชื่อมเขตเทศบาลเมืองอุทัยธานี  
อำเภอเมืองอุทัยธานี จังหวัดอุทัยธานี (สายหลังโรงเรียนอุทัยวิทยาคม)

ขนาดผิวจราจรกว้าง 6 เมตร ยาว 360 เมตร หน้า 0.15 เมตร พร้อมปลูกต้นไม้  
หรือพื้นที่ไม่น้อยกว่า 2,160 ตารางเมตร

























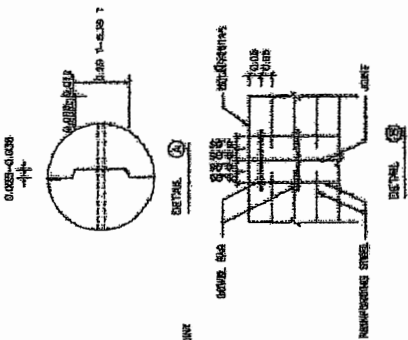
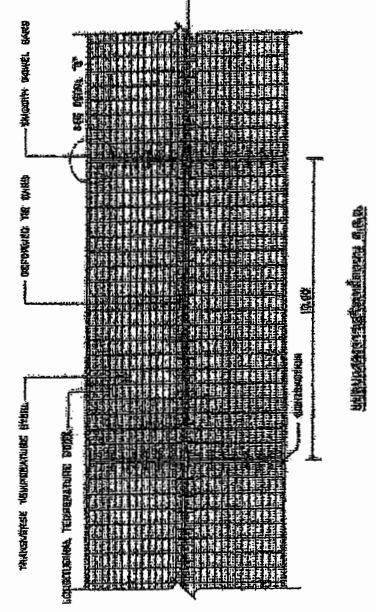
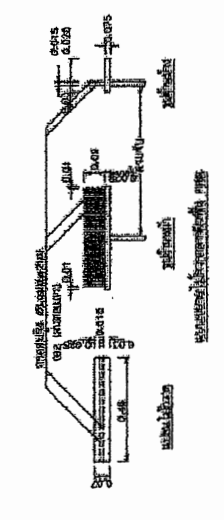
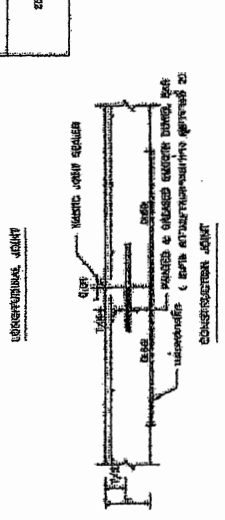
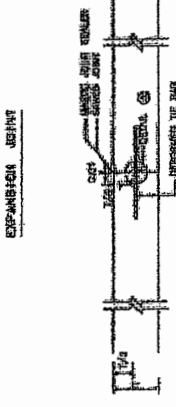
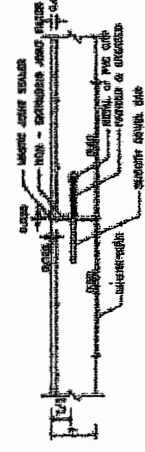
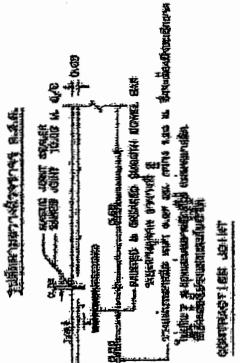
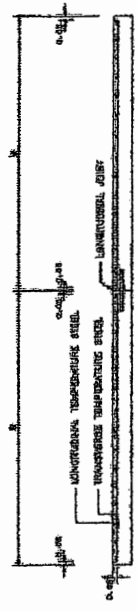


TABLE 1. REINFORCEMENT STEEL

Slab Thickness (mm)	Min. %	Max. %	Min. Area (mm <sup>2</sup> )	Max. Area (mm <sup>2</sup> )
15	0.10	0.20	863	1726
16	0.10	0.20	877	1754
18	0.10	0.20	1000	2000
20	0.10	0.20	1131	2262
25	0.10	0.20	1414	2828

TABLE 2. THE REINFORCEMENT BARS

Slab Thickness (mm)	Reinforcement Bar	Steel Type	Number (mm <sup>2</sup> )	Length (mm)	Weight (kg)
15	11E BARS	RS	14	50	0.8
16	REINFORCING BARS	RS	14	50	0.8
18	REINFORCING BARS	RS	14	50	0.8
20	REINFORCING BARS	RS	14	50	0.8
25	REINFORCING BARS	RS	14	50	0.8
30	REINFORCING BARS	RS	14	50	0.8

1. Reinforcement steel shall be used in accordance with the specifications of the relevant standards.
2. The reinforcement steel shall be used in accordance with the specifications of the relevant standards.
3. The reinforcement steel shall be used in accordance with the specifications of the relevant standards.
4. The reinforcement steel shall be used in accordance with the specifications of the relevant standards.
5. The reinforcement steel shall be used in accordance with the specifications of the relevant standards.

6. The reinforcement steel shall be used in accordance with the specifications of the relevant standards.
7. The reinforcement steel shall be used in accordance with the specifications of the relevant standards.
8. The reinforcement steel shall be used in accordance with the specifications of the relevant standards.
9. The reinforcement steel shall be used in accordance with the specifications of the relevant standards.
10. The reinforcement steel shall be used in accordance with the specifications of the relevant standards.

11. The reinforcement steel shall be used in accordance with the specifications of the relevant standards.
12. The reinforcement steel shall be used in accordance with the specifications of the relevant standards.
13. The reinforcement steel shall be used in accordance with the specifications of the relevant standards.
14. The reinforcement steel shall be used in accordance with the specifications of the relevant standards.
15. The reinforcement steel shall be used in accordance with the specifications of the relevant standards.

## ตารางการจัดทำแผนการใช้วัสดุที่ผลิตภายในประเทศ

โครงการ .....

รายการวัสดุหรือครุภัณฑ์ที่ใช้ในโครงการ  
แผนการใช้วัสดุที่ผลิตภายในประเทศ

ลำดับ	รายการ	หน่วย	ปริมาณ	ราคาต่อหน่วย (บาท)	เป็นเงิน (รวม)	วัสดุ ในประเทศ	วัสดุ ต่างประเทศ
๑	ปูนซีเมนต์						
๒	กระเบื้อง						
๓	ผ้าเพดาน						
๔	หลอดไฟ						
๕	โคมไฟ						
รวม					xxx	xxx	xxx
อัตรา (ร้อยละ)					๑๐๐	๗๐	๓๐

ลงชื่อ ..... (คู่สัญญาฝ่ายผู้รับจ้าง)  
( )



## ตารางการจัดทำแผนการใช้เหล็กที่ผลิตภายในประเทศ

โครงการ .....

รายการวัสดุหรือครุภัณฑ์ที่ใช้ในโครงการ

แผนการใช้เหล็กที่ผลิตภายในประเทศ

ปริมาณเหล็กทั้งโครงการ xxx (ตัน)

ลำดับ	รายการ	หน่วย	ปริมาณ	เหล็ก ในประเทศ	เหล็ก ต่างประเทศ
๑	เหล็กเส้น	ตัน			
๒	เหล็กข้องอ	ตัน			
๓	เหล็กเส้นกรม	ตัน			
๔					
๕					
รวม			xxx	xxx	xxx
อัตรา (ร้อยละ)			๑๐๐	๙๐	๑๐

ลงชื่อ ..... (คู่สัญญาฝ่ายผู้รับจ้าง)  
( )