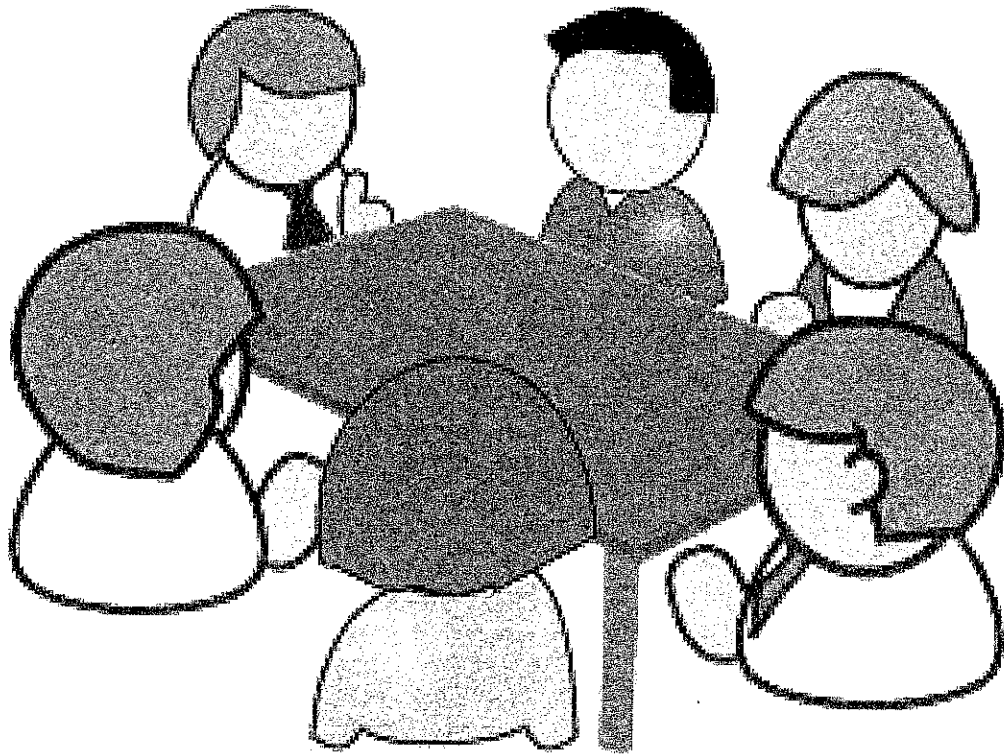


แผนเส้นทางความก้าวหน้าในสายอาชีพ
องค์การบริหารส่วนจังหวัดอุทัยธานี



ฝ่ายส่งเสริมและพัฒนาบุคลากร
กองการเจ้าหน้าที่
องค์การบริหารส่วนจังหวัดอุทัยธานี

คำนำ

การจัดทำแผนเส้นทางความก้าวหน้าในสายอาชีพขององค์การบริหารส่วนจังหวัดอุทัยธานี มีวัตถุประสงค์เพื่อให้ข้าราชการองค์การบริหารส่วนจังหวัดอุทัยธานีได้เกิดการกระตุ้นการเรียนรู้ในมาตรฐาน กำหนดตำแหน่งของตนเอง เพื่อประพฤติปฏิบัติตนตามมาตรฐานกำหนดตำแหน่งให้เกิดประสิทธิภาพประสิทธิผล ในการปฏิบัติงานและมองเห็นความก้าวหน้าในสายอาชีพ ก่อให้เกิดการกระตุ้นการพัฒนาตนเองไปสู่ความสำเร็จ ในอาชีพรวมทั้งเพื่อเป็นการดึงดูด จูงใจ และรักษาบุคลากรที่มีความสามารถให้อยู่กับองค์การบริหารส่วนจังหวัด อุทัยธานีตลอดไป

ในการจัดทำแผนเส้นทางความก้าวหน้าในสายอาชีพฉบับนี้ เป็นการจัดทำเส้นทางความก้าวหน้า ในสายอาชีพภายหลังการเข้าสู่ระบบแท่งเมื่อวันที่ ๑ มกราคม ๒๕๕๙ และเป็นช่วงที่มีการเปลี่ยนแปลง ปรับปรุง ประกาศหลักเกณฑ์และมีหนังสือเกี่ยวกับการประเมินเลื่อนระดับ การคัดเลือก การสอบ คัดเลือกตามมาตรฐาน กำหนดตำแหน่งใหม่เมื่อเข้าสู่ระบบแท่ง โดยเส้นทางความก้าวหน้าของแต่ละบุคคล แต่ละตำแหน่งอาจมีมากกว่า บัญชีแสดงเส้นทางความก้าวหน้าในสายงานอาชีพของแต่ละคนที่ได้รวบรวมไว้ในแผนฉบับนี้ ซึ่งสามารถศึกษา เพิ่มเติมได้จากมาตรฐานกำหนดตำแหน่ง ประกาศหลักเกณฑ์และหนังสือสั่งการ และตรวจสอบข้อมูลกับ ฝ่ายบริหารงานบุคคลโดยตรงอีกครั้งหนึ่ง อีกทั้งแผนเส้นทางความก้าวหน้าในสายอาชีพฉบับนี้ จะได้ใช้เป็น คู่มือในการปฏิบัติงานเกี่ยวกับการเลื่อนระดับของข้าราชการ เลื่อนวิทยฐานะของข้าราชการครูและบุคลากร ทางการศึกษาอีกทางหนึ่งด้วย

หวังเป็นอย่างยิ่งว่าแผนเส้นทางความก้าวหน้าในสายอาชีพเล่มนี้จะเป็นประโยชน์ ต่อข้าราชการองค์การบริหารส่วนจังหวัดอุทัยธานีและผู้สนใจทั่วไปใช้เป็นแนวทางในการก้าวขึ้นสู่เส้นทาง อาชีพที่ดียิ่งขึ้นและใช้ในการศึกษาต่อไป

ฝ่ายส่งเสริมและพัฒนาบุคลากร
องค์การบริหารส่วนจังหวัดอุทัยธานี
พฤศจิกายน ๒๕๖๔

สารบัญ

	หน้า
บทที่ ๑ บทนำ	
๑.๑ ความหมาย	๑
๑.๒ ประโยชน์ของการจัดทำแผนเส้นทางความก้าวหน้าในสายอาชีพ	๒
๑.๓ ขั้นตอนของการจัดทำแผนเส้นทางความก้าวหน้าในสายอาชีพ	๒
บทที่ ๒ การศึกษาปัจจัยพื้นฐาน	
๒.๑ มาตรฐานกำหนดตำแหน่ง	๓
๒.๒ สมรรถนะ ความรู้และทักษะที่จำเป็นสำหรับการปฏิบัติงาน	๕
บทที่ ๓ เส้นทางความก้าวหน้าในสายอาชีพ	
๓.๑ การเลื่อนและแต่งตั้งให้ดำรงตำแหน่งประเภทเดียวกัน	๑๑
๓.๒ การเลื่อนและแต่งตั้งให้ดำรงตำแหน่งตามประเภท	๑๖
๓.๓ การเลื่อนวิทยฐานะ	๒๐
บทที่ ๔ บัญชีแสดงเส้นทางความก้าวหน้าในสายอาชีพของข้าราชการองค์การบริหาร ส่วนจังหวัดอุทัยธานี	๒๒

บทที่ ๑

บทนำ

๑.๑ ความหมาย

เส้นทางความก้าวหน้าในสายอาชีพ (Career-Path) คือ เส้นทางความก้าวหน้าในการทำงาน ซึ่งบุคลากรจะสามารถก้าวหน้าได้ภายในองค์กร เส้นทางความก้าวหน้าในสายอาชีพจะแสดงให้เห็นถึงแนวทางการเลื่อนตำแหน่ง จากระดับล่างสุดไปจนถึงสูงสุด เช่น การเลื่อนตำแหน่งจากเจ้าพนักงานการเงินและบัญชี ไปจนถึงระดับผู้อำนวยการกองคลัง การเลื่อนจากตำแหน่งเจ้าพนักงานธุรการไปจนถึงระดับหัวหน้าสำนักปลัด องค์การบริหารส่วนจังหวัด เป็นต้น เส้นทางความก้าวหน้าในสายอาชีพที่ชัดเจนจะทำให้บุคลากรเกิดแรงจูงใจในการทำงาน เพราะบุคลากรจะรู้ถึงแนวทางความก้าวหน้าของตนเองในองค์กรได้ สิ่งเหล่านี้จะช่วยสร้างขวัญและกำลังใจ ในการปฏิบัติงานของบุคลากร และทำให้บุคลากรขยันและตั้งใจปฏิบัติงานมากขึ้น เพื่อให้ตนเองสามารถ เจริญก้าวหน้าตามตำแหน่งงาน/สายงานได้อย่างเหมาะสม โดยข้อเท็จจริง ในราชการส่วนท้องถิ่นได้มีการ กำหนดทางก้าวหน้าของแต่ละสายอาชีพไว้ ในมาตรฐานกำหนดตำแหน่งแล้ว เช่น ตำแหน่งนายช่างโยธา สามารถเจริญก้าวหน้าไปตามลำดับจากระดับ ปฏิบัติงาน ชำนาญงาน ไปจนถึงระดับอาวุโสได้แต่ในมาตรฐาน กำหนดตำแหน่งจะระบุไว้เพียงคุณสมบัติเฉพาะ สำหรับตำแหน่งที่เป็นมาตรฐานขั้นต่ำเท่านั้น เช่น นายช่างโยธา ระดับปฏิบัติงานที่จะขึ้นสู่ชำนาญงาน จะต้องเคยดำรงตำแหน่งประเภททั่วไป ระดับปฏิบัติงาน และ ปฏิบัติงานช่างโยธาหรืองานอื่นที่เกี่ยวข้องตามที่ ก.จ., ก.ท., หรือ ก.อบต. กำหนดมาแล้วไม่น้อยกว่า ๖ ปี กำหนดเวลา ๖ ปี ให้ลดเป็น ๕ ปี สำหรับผู้มีคุณสมบัติเฉพาะสำหรับตำแหน่งนายช่างโยธา ระดับปฏิบัติงาน ข้อ ๒ (ได้รับประกาศนียบัตรวิชาชีพเทคนิค หรือคุณวุฒಿಯ่างอื่นที่เทียบได้ในระดับเดียวกันในสาขาวิชาหรือทางเทคนิควิศวกรรมสำรวจ เทคนิควิศวกรรมโยธา เทคนิคการจัดการงานก่อสร้าง เทคนิคสถาปัตยกรรมโยธา สำรวจ ก่อสร้าง สถาปัตยกรรม ช่างก่อสร้าง ช่างสำรวจ ช่างโยธา หรือในสาขาวิชาหรือทางอื่นที่ ก.จ., ก.ท., และ ก.อบต. กำหนดว่าใช้เป็นคุณสมบัติเฉพาะ สำหรับตำแหน่งนี้ได้) และให้ลดเป็น ๔ ปี สำหรับผู้มีคุณสมบัติเฉพาะสำหรับตำแหน่งนายช่างโยธา ระดับ ปฏิบัติงาน ข้อ ๓ (ได้รับประกาศนียบัตรวิชาชีพชั้นสูง หรือคุณวุฒಿಯ่างอื่นที่เทียบได้ไม่ต่ำกว่านี้ ในสาขาวิชา หรือทางเทคนิควิศวกรรมสำรวจ เทคนิควิศวกรรมโยธา เทคนิคการจัดการงานก่อสร้าง เทคนิคสถาปัตยกรรมโยธา สำรวจ ก่อสร้าง สถาปัตยกรรม ช่างก่อสร้าง ช่างสำรวจ ช่างโยธา หรือสาขาวิชาหรือทางอื่นที่ ก.จ., ก.ท., และ ก.อบต. กำหนดว่าใช้เป็นคุณสมบัติเฉพาะ สำหรับตำแหน่งนี้ได้) หรือดำรงตำแหน่งอย่างอื่นที่ ก.จ., ก.ท., หรือ ก.อบต. เทียบได้ไม่ต่ำกว่านี้ โดยจะต้อง ปฏิบัติงานช่างโยธา หรืองานอื่นที่เกี่ยวข้องตามระยะเวลาที่กำหนดด้วย เป็นต้น ยังมีได้ระดับถึงประสบการณ์ที่จำเป็น ระยะเวลาก่อนที่จะเลื่อนขึ้นดำรงตำแหน่งในสายงาน ประเภทวิชาการ ประเภทอำนวยการท้องถิ่น ดังนั้น ในแผนเส้นทางความก้าวหน้าในสายอาชีพเล่มนี้ จึงได้ศึกษา และจัดทำเส้นทางความก้าวหน้าที่เน้นให้ข้าราชการขององค์การบริหารส่วนจังหวัดอุทัยธานีได้รับทราบเส้นทาง ความก้าวหน้าของตนเอง

๑.๒ ประโยชน์ของการจัดทำแผนเส้นทางความก้าวหน้าในสายอาชีพ

๑. สร้าง/เพิ่มแรงจูงใจในการทำงานของบุคลากร ให้สั่งสมประสบการณ์และผลงานให้มีคุณภาพ และมีศักยภาพที่เพียงพอและเหมาะสมในการที่จะดำรงตำแหน่งในระดับที่สูงขึ้นไป

๒. องค์กรมีหลักเกณฑ์ที่มีการวางแผนที่เป็นระบบในการเลื่อนขั้นและตำแหน่งงานที่เป็นธรรม และเหมาะสม

๓. เป็นการจัดเตรียมและพัฒนาผู้มีศักยภาพ ให้พร้อมทดแทนในตำแหน่งที่มีความสำคัญต่อการปฏิบัติงานขององค์กร

๔. เพื่อให้ข้าราชการองค์การบริหารส่วนจังหวัดอุทัยธานีเกิดการกระตุ้นการเรียนรู้ในมาตรฐาน กำหนดตำแหน่งของตนเอง เพื่อประพฤติปฏิบัติตนตามมาตรฐานกำหนดตำแหน่งให้เกิดประสิทธิภาพ ประสิทธิผลในการปฏิบัติงาน

๕. เพื่อให้ข้าราชการองค์การบริหารส่วนจังหวัดอุทัยธานี มองเห็นความก้าวหน้าในสายอาชีพของตนเอง

๑.๓ ขั้นตอนในการจัดทำแผนเส้นทางความก้าวหน้าในสายอาชีพ

๑. การศึกษาเอกสารที่เกี่ยวข้อง ประกอบด้วย คู่มือและแนวทางปฏิบัติเพื่อเป็นการเสริมสร้างความเข้าใจเกี่ยวกับระบบจำแนกตำแหน่งของข้าราชการส่วนท้องถิ่น จากระบบซีเป็นระบบแห่ง ของสำนักงาน ปลัดกระทรวงมหาดไทย ประกาศคณะกรรมการข้าราชการองค์การบริหารส่วนจังหวัด จังหวัดอุทัยธานี เรื่อง หลักเกณฑ์และเงื่อนไขเกี่ยวกับการจัดทำมาตรฐานกำหนดตำแหน่งข้าราชการองค์การบริหารส่วนจังหวัด พ.ศ. ๒๕๕๘ ลงวันที่ ๒๘ ธันวาคม ๒๕๕๘ ความหมาย ประโยชน์ของการจัดทำแผนเส้นทางความก้าวหน้าใน สายอาชีพ

๒. การศึกษาปัจจัยพื้นฐาน ประกอบด้วย มาตรฐานกำหนดตำแหน่ง สมรรถนะที่จำเป็นสำหรับการ ปฏิบัติงาน การรวบรวมข้อมูลบุคลากรภายในองค์กรเพื่อจัดทำบัญชีแสดงเส้นทางความก้าวหน้าในสายอาชีพ

๓. การจัดทำรูปแบบแผนเส้นทางความก้าวหน้าในสายอาชีพตามเอกสารและข้อมูลที่ได้จากการศึกษา

๔. การสื่อสารให้ข้าราชการขององค์การบริหารส่วนจังหวัดอุทัยธานีได้รับทราบและเข้าใจ อีกทั้งเป็น การสร้างความชัดเจนให้ทุกคนรับรู้ถึงเส้นทางความก้าวหน้าในอาชีพการงาน

บทที่ ๒ การศึกษาปัจจัยพื้นฐาน

๒.๑ มาตรฐานกำหนดตำแหน่ง

รูปแบบการจัดทำมาตรฐานกำหนดตำแหน่งในระบบแห่งของบุคลากรท้องถิ่น ใช้วิธี Role Profiling เป็น ๓ ส่วน คือ

๑) หน้าที่และความรับผิดชอบหลัก (Key Accountabilities) เป็นการกำหนดว่าตำแหน่งงาน นั้น ๆ จะต้องบรรลุผลสัมฤทธิ์ในด้านใดบ้างจึงจะถือว่าบรรลุวัตถุประสงค์ของงานประจำตำแหน่ง อันเป็นการสนับสนุนภารกิจของหน่วยงาน/องค์กรโดยครบถ้วน เน้นการเขียนสรุปงานและขอบเขตความรับผิดชอบที่จำเป็นในงานตามภารกิจปัจจุบัน (ซึ่งเป็นข้อมูลที่ได้จากแบบบรรยายลักษณะงานที่ได้ทำการวิเคราะห์งานแล้วของผู้แทนหน่วยงานในองค์กรปกครองส่วนท้องถิ่น) และหน้าที่ที่เหมาะสม ครอบคลุม และมีความชัดเจนของแต่ละตำแหน่งที่อิงทิศทางในอนาคตของข้าราชการและพนักงานส่วนท้องถิ่นโดยกระบวนการเขียนแต่ละหน้าที่รับผิดชอบหลักจะต้องชัดเจนว่า งานทำอะไรเพื่อผลสัมฤทธิ์ใด

๒) คุณสมบัติเฉพาะสำหรับตำแหน่ง (Knowledge and Experiences) เป็นการกำหนดว่า ตำแหน่งงานนั้นจะต้องมีคุณสมบัติ เช่น วุฒิการศึกษา และประสบการณ์ในระดับใดที่จำเป็นและเพียงพอแก่การปฏิบัติงานประจำตำแหน่งให้สัมฤทธิ์ผล ไม่ต่ำหรือสูงเกินความจำเป็นของระดับงานในตำแหน่ง เน้นการกำหนดวุฒิการศึกษาขั้นต่ำของแต่ละสายงานเนื่องจากในปัจจุบันแนวโน้มของวุฒิการศึกษา กำลังเปลี่ยนจากคุณวุฒิที่เฉพาะเจาะจงไปสู่คุณวุฒิที่เปิดกว้างมากขึ้น โดยเน้นผลสัมฤทธิ์ของงานและการสั่งสม ความรู้ความเชี่ยวชาญในงานเป็นหลักโดยในแต่ละสายงานจะมีกระบวนการในการพิจารณา คือ

๘ สายงานนั้นเป็นสายงานปิดที่ต้องการเฉพาะผู้มีวุฒิการศึกษาในสายอาชีพนั้นเท่านั้น เช่น นายแพทย์ ทันตแพทย์หรือไม่

๘ สายงานนั้นสามารถเปิดรับผู้มีวุฒิการศึกษาในระดับต่ำที่ระดับใดเพื่อให้สามารถทำงานได้อย่างมีประสิทธิภาพ

๘ สายงานนั้นควรเน้นกำหนดประสบการณ์ที่เหมาะสม เพื่อสอดคล้องกับลักษณะงานที่เปลี่ยนแปลงไป

๓) ความรู้ความสามารถ ทักษะ และสมรรถนะที่จำเป็นสำหรับตำแหน่ง (Skills and Competencies) เป็นการกำหนดว่าตำแหน่งงานต่าง ๆ ต้องการความรู้ทักษะ และสมรรถนะแบบใดที่จำเป็นในการปฏิบัติหน้าที่ให้ได้ผลงานที่ดี เน้นการกำหนด โดยระบูกว้าง ๆ ดังนี้

(๑) ความรู้ความสามารถที่จำเป็นสำหรับการปฏิบัติงานในตำแหน่งความรู้ คือองค์ความรู้ต่าง ๆ ที่ใช้ในการปฏิบัติงานในตำแหน่ง โดย ก.ถ. กำหนดให้ข้าราชการและพนักงานส่วนท้องถิ่นต้องมีข้อมูลหรือความรู้ที่จำเป็นต่าง ๆ เพื่อให้สามารถปฏิบัติงานได้อย่างมีประสิทธิภาพสูงสุด เช่น ตำแหน่งนักทรัพยากรบุคคล จะต้องมีความรู้ที่จำเป็นในงาน (ความรู้เฉพาะทางในงานที่รับผิดชอบ) ความรู้เรื่องกฎหมาย (ความรู้เฉพาะทาง

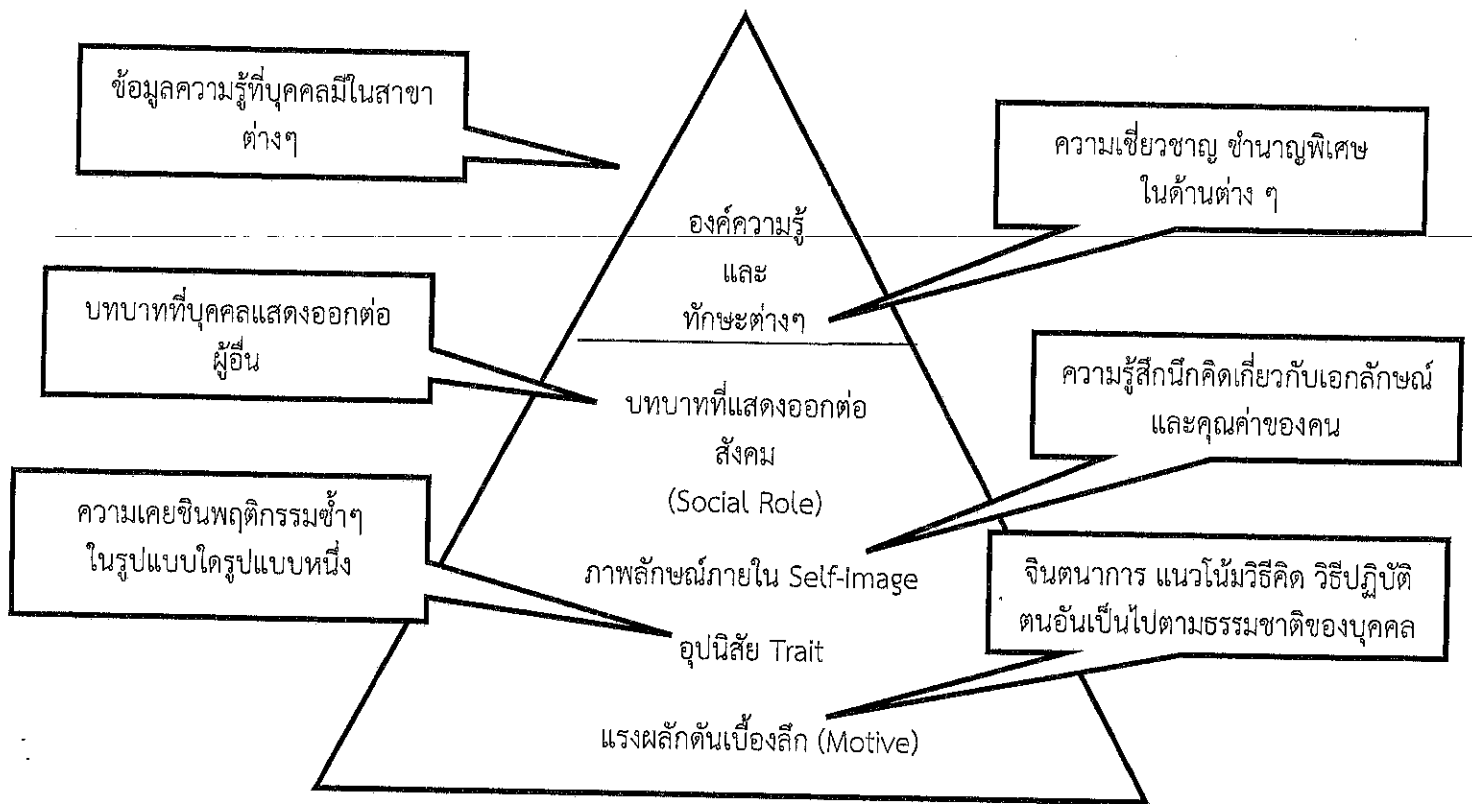
งานที่รับผิดชอบ) ความรู้เรื่องการจัดการความรู้ ความรู้เรื่องการจัดระบบองค์กร ความรู้เรื่องงานธุรการ และงานสารบรรณ ความรู้เรื่องการบริหารทรัพยากรบุคคล ความรู้เรื่องการพัฒนาบุคลากร

(๒) ทักษะที่จำเป็นสำหรับการปฏิบัติงานในตำแหน่ง ทักษะ คือ การนำองค์ความรู้มาใช้จนเกิดเป็น ความชำนาญและคล่องแคล่ว หรือขีดความสามารถที่จำเป็นในการปฏิบัติงานต่าง ๆ ที่พัฒนามาจากการสังสม ประสพการณ์และการฝึกฝน เช่น ทักษะภาษาอังกฤษ กำหนดเป็นทักษะมากกว่าความรู้ เนื่องจากต้องการ ให้ข้าราชการและพนักงานส่วนท้องถิ่นสามารถนำความรู้ภาษาอังกฤษมาใช้ที่เหมาะสมกับผู้รับบริการ จึงกำหนดเป็นทักษะการใช้ภาษาอังกฤษ เป็นต้น

(๓) สมรรถนะที่จำเป็นสำหรับการปฏิบัติงานในตำแหน่ง ซึ่งการกำหนดเช่นนี้จะทำให้สำนักงาน ก.ค. หรือองค์กรปกครองส่วนท้องถิ่นสามารถออกประกาศระเบียบเพื่อกำหนดกระบวนการในการประเมิน และ พัฒนาความรู้ทักษะและสมรรถนะที่เหมาะสมในแต่ละพื้นที่ได้อย่างยืดหยุ่น สมรรถนะ คือ ลักษณะเชิง พฤติกรรม บทบาทที่แสดงออกต่อสังคม ภาพลักษณ์ภายใน อุปนิสัยและแรงผลักดันเบื้องต้น และแสดงออก ที่แสดงในรูปของพฤติกรรมที่ทำให้บุคคลสร้างผลงานได้โดดเด่นในองค์กร ซึ่งสมรรถนะ ได้กำหนดเป็น สมรรถนะหลักที่ทุกคนในองค์กรต้องมี คือ การมุ่งผลสัมฤทธิ์ การยึดมั่นในความถูกต้องและจริยธรรม ความเข้าใจในองค์กรและระบบงาน การบริการที่เป็นเลิศ และการทำงานเป็นทีม นอกจากนี้ยังมีสมรรถนะ ประจำสายงาน เช่น ตำแหน่งนักทรัพยากรบุคคล มีสมรรถนะประจำสายงานคือ การแก้ไขปัญหาและดำเนินการ เชิงรุก การคิดวิเคราะห์ การสังสมความรู้และความเชี่ยวชาญในสายอาชีพ และความละเอียดรอบคอบและ ความถูกต้องของงาน ส่วนในสายงานผู้บริหารก็ยังคงมีสมรรถนะประจำผู้บริหาร คือการเป็นผู้นำการเปลี่ยนแปลง ความสามารถในการเป็นผู้นำ ความสามารถในการพัฒนาคน การคิดเชิงกลยุทธ์

ผลของการกำหนดความรู้ ทักษะ และสมรรถนะที่จำเป็นสำหรับตำแหน่งจะสัมพันธ์กับระบบ การบริหาร ทรัพยากรบุคคลในองค์กรปกครองส่วนท้องถิ่น ดังนี้

- ๘ การสรรหา เพื่อให้ได้ข้าราชการส่วนท้องถิ่นใหม่ตามความรู้ ทักษะและสมรรถนะที่ต้องการ
- ๘ การบริหารผลงานและการให้ผลตอบแทน เพื่อให้การประเมินเชื่อมโยงกับศักยภาพที่ต้องการ
- ๘ การฝึกฝนและการพัฒนา เพื่อสร้างและเตรียมความพร้อมให้ข้าราชการส่วนท้องถิ่นเป็นมืออาชีพ
- ๘ การคัดสรรและความก้าวหน้าในอาชีพ เพื่อให้การเลื่อนระดับได้ข้าราชการส่วนท้องถิ่นที่มีคุณภาพ ตรงตามเจตนารมณ์ของระบบแห่ง



เหนือภูเขาน้ำแข็ง **ความรู้ (Knowledge)** : ข้อมูลความรู้ที่บุคคลมีในสาขาต่าง ๆ

ทักษะ (Skills) : ความเชี่ยวชาญ ชำนาญพิเศษในด้านต่าง ๆ

ใต้ภูเขาน้ำแข็ง **พฤติกรรมหรือสมรรถนะ** บทบาทที่แสดงออก อุปนิสัย และลักษณะเชิงพฤติกรรม ที่พึงประสงค์

๒.๒ สมรรถนะ ความรู้และทักษะที่จำเป็นสำหรับการปฏิบัติงาน

จากประกาศ ก.ถ. ลงวันที่ ๒๖ ธันวาคม ๒๕๕๗ เรื่อง กำหนดมาตรฐานกลางการบริหารงานบุคคลส่วนท้องถิ่น (ฉบับที่ ๔) มีการกำหนดสมรรถนะ ความรู้และทักษะที่จำเป็นสำหรับการปฏิบัติงานสำหรับข้าราชการ/พนักงานส่วนท้องถิ่น ดังนี้

๒.๒.๑ สมรรถนะ

สมรรถนะที่จำเป็นในงานของข้าราชการหรือพนักงานส่วนท้องถิ่น แบ่งเป็น ๓ ประเภท ดังนี้
สมรรถนะหลัก หมายถึง สมรรถนะที่ข้าราชการทุกประเภทและระดับตำแหน่งจำเป็นต้องมี เพื่อเป็นการหล่อหลอมให้เกิดพฤติกรรมและค่านิยมที่พึงประสงค์ร่วมกัน ซึ่งจะก่อให้เกิดประโยชน์สูงสุดต่อองค์กรปกครองส่วนท้องถิ่น ประชาชน สังคม และประเทศชาติ ประกอบด้วย ๕ สมรรถนะ

สมรรถนะประจำผู้บริหาร หมายถึง สมรรถนะที่ข้าราชการในตำแหน่งประเภทบริหารและอำนวยการ ซึ่งต้องกำกับดูแลทีมงานหรือผู้ใต้บังคับบัญชาจำเป็นต้องมีในฐานะผู้นำที่มีประสิทธิภาพ เพื่อนำทีมงานหรือผู้ใต้บังคับบัญชาให้สามารถปฏิบัติหน้าที่ได้อย่างมีประสิทธิภาพและสอดคล้องตามวัตถุประสงค์ขององค์กรปกครองส่วนท้องถิ่น ประกอบด้วย ๔ สมรรถนะ

สมรรถนะประจำสายงาน หมายถึง สมรรถนะที่กำหนดเฉพาะสำหรับประเภทและระดับตำแหน่งในสายงานต่าง ๆ เพื่อสนับสนุนและส่งเสริมให้ข้าราชการที่ดำรงตำแหน่งในสายงานนั้น สามารถปฏิบัติภารกิจในหน้าที่ได้อย่างมีประสิทธิภาพและบรรลุวัตถุประสงค์ขององค์กรปกครองส่วนท้องถิ่น ประกอบด้วย ๒๒ สมรรถนะ

การกำหนดสมรรถนะที่จำเป็นประจำสายงานของข้าราชการหรือพนักงานส่วนท้องถิ่น มีดังนี้

๑) สมรรถนะหลัก ให้กำหนดเป็นสมรรถนะที่จำเป็นประจำสายงานในทุกประเภทและระดับตำแหน่ง ทั้ง ๕ สมรรถนะ

๒) สมรรถนะประจำผู้บริหาร ให้กำหนดเป็นสมรรถนะที่จำเป็นประจำสายงานในตำแหน่ง ประเภทบริหารและอำนวยการ ทั้ง ๔ สมรรถนะ

๓) สมรรถนะประจำสายงาน ให้กำหนดเป็นสมรรถนะที่จำเป็นประจำสายงานในทุกประเภทและระดับตำแหน่งไว้อย่างน้อยสายงานละ ๓ สมรรถนะ

การกำหนดรายละเอียด หลักเกณฑ์ และวิธีปฏิบัติเกี่ยวกับสมรรถนะที่จำเป็นในงานของข้าราชการหรือพนักงานส่วนท้องถิ่น ให้เป็นไปตามมาตรฐานทั่วไปที่ ก.จ. กำหนด ทั้งนี้ได้มีประกาศ ก.จ. ลงวันที่ ๒๗ พฤศจิกายน ๒๕๕๘ เรื่อง มาตรฐานทั่วไปเกี่ยวกับการจัดทำมาตรฐานกำหนดตำแหน่ง ข้าราชการองค์การบริหารส่วนจังหวัด พ.ศ. ๒๕๕๘ และประกาศ ก.จ.จ. จังหวัดอุทัยธานี ลงวันที่ ๒๘ ธันวาคม ๒๕๕๘ เรื่อง หลักเกณฑ์และเงื่อนไขเกี่ยวกับการจัดทำมาตรฐานกำหนดตำแหน่งข้าราชการอบจ. พ.ศ. ๒๕๕๘ ได้ประกาศกำหนดมาตรฐานกำหนดตำแหน่งโดยคำนึงถึงหน้าที่ความรับผิดชอบและคุณภาพของงาน ความก้าวหน้าในสายงานมีจำนวน ๙๙ สายงาน ซึ่งผู้สนใจสามารถศึกษารายละเอียดเพิ่มเติมได้ที่เว็บไซต์ สำนักปลัดองค์การบริหารส่วนจังหวัด องค์การบริหารส่วนจังหวัดอุทัยธานี โดยสมรรถนะที่นำมากำหนดในมาตรฐานกำหนดตำแหน่งดังกล่าว นำหลักมาจากประกาศ ก.ถ. ลงวันที่ ๒๖ ธันวาคม ๒๕๕๗ เรื่อง กำหนดมาตรฐานกลางการบริหารงานบุคคลส่วนท้องถิ่น (ฉบับที่ ๔) ซึ่งได้กำหนดสมรรถนะไว้ดังนี้

สรุปตารางสมรรถนะตามประกาศ ก.ถ. (ฉบับที่ ๔)

สมรรถนะหลัก	สมรรถนะประจำผู้บริหาร	สมรรถนะประจำสายงาน
จำนวน ๕ รายการ ได้แก่ ๑. การมุ่งผลสัมฤทธิ์ ๒. การยึดมั่นในความถูกต้องและจริยธรรม ๓. ความเข้าใจองค์กรและระบบงาน	จำนวน ๔ รายการ ได้แก่ ๑. การเป็นผู้นำการเปลี่ยนแปลง ๒. ความสามารถในการเป็นผู้นำ	จำนวน ๒๒ รายการ ได้แก่ ๑. การกำกับติดตามอย่างสม่ำเสมอ ๒. การแก้ไขปัญหาอย่างมืออาชีพ ๓. การแก้ไขปัญหาและการดำเนินการเชิงรุก ๔. การค้นหาและการบริหารจัดการข้อมูล ๕. การควบคุมและจัดการสถานการณ์อย่างสร้างสรรค์

สรุปตารางสมรรถนะตามประกาศ ก.ถ. (ฉบับที่ ๔) (ต่อ)

สมรรถนะหลัก	สมรรถนะประจำผู้บริหาร	สมรรถนะประจำสายงาน
๔. การบริการเป็นเลิศ ๕. การทำงานเป็นทีม	๓. ความสามารถในการพัฒนาคน ๔. การคิดเชิงกลยุทธ์	๖. การคิดวิเคราะห์ ๗. การบริหารความเสี่ยง ๘. การบริหารทรัพยากร ๙. การมุ่งความปลอดภัยและการระมัดระวัง ๑๐. การยึดมั่นในหลักเกณฑ์ ๑๑. การวางแผนและการจัดการ ๑๒. การวิเคราะห์และการบูรณาการ ๑๓. การสร้างให้เกิดการมีส่วนร่วมทุกภาคส่วน ๑๔. การสั่งสมความรู้และความเชี่ยวชาญ ในสายอาชีพ ๑๕. การให้ความรู้และการสร้างสายสัมพันธ์ ๑๖. ความเข้าใจผู้อื่นและตอบสนองอย่าง สร้างสรรค์ ๑๗. ความเข้าใจพื้นที่และการเมืองท้องถิ่น ๑๘. ความคิดสร้างสรรค์ ๑๙. ความละเอียดรอบคอบและความถูกต้อง ของงาน ๒๐. จิตสำนึกและรับผิดชอบต่อสิ่งแวดล้อม ๒๑. ศิลปะการโน้มน้าวใจ ๒๒. สร้างสรรค์เพื่อประโยชน์ของท้องถิ่น

๒.๒.๒ ความรู้

ตามประกาศ ก.ถ. ลงวันที่ ๒๖ ธันวาคม ๒๕๕๗ เรื่อง กำหนดมาตรฐานกลางการบริหารงานบุคคลส่วนท้องถิ่น (ฉบับที่ ๔) การกำหนดความรู้ที่จำเป็นประจำสายงานของข้าราชการหรือ พนักงานส่วนท้องถิ่น มีจำนวน ๒๑ ด้าน โดยมีการกำหนดในตำแหน่งแต่ละประเภทดังนี้

๑) สายงานในตำแหน่งประเภทบริหาร ได้กำหนดความรู้ที่จำเป็นประจำสายงานไว้อย่างน้อยสายงานละ ๗ ด้าน

๒) สายงานในตำแหน่งประเภทอำนวยการ ให้กำหนดความรู้ที่จำเป็นประจำสายงานไว้อย่างน้อยสายงานละ ๗ ด้าน

๓) สายงานในตำแหน่งประเภทวิชาการ ให้กำหนดความรู้ที่จำเป็นประจำสายงานไว้อย่างน้อยสายงานละ ๕ ด้าน

๔) สายงานในตำแหน่งประเภททั่วไป ให้กำหนดความรู้ที่จำเป็นประจำสายงานไว้อย่างน้อยสายงานละ ๓ ด้าน

การกำหนดรายละเอียด หลักเกณฑ์ และวิธีปฏิบัติเกี่ยวกับความรู้ที่จำเป็นในงานของ ข้าราชการหรือพนักงานส่วนท้องถิ่น ให้เป็นไปตามมาตรฐานทั่วไปที่ ก.จ.กำหนด ทั้งนี้ได้มีประกาศ ก.จ. ลงวันที่ ๒๗ พฤศจิกายน ๒๕๕๘ เรื่อง มาตรฐานทั่วไปเกี่ยวกับการจัดทำมาตรฐานกำหนดตำแหน่งข้าราชการองค์การบริหารส่วนจังหวัด พ.ศ. ๒๕๕๘ และประกาศ ก.จ.จ. จังหวัดอุทัยธานี ลงวันที่ ๓๐ ธันวาคม ๒๕๕๘ เรื่อง หลักเกณฑ์และเงื่อนไขเกี่ยวกับการจัดทำมาตรฐานกำหนดตำแหน่งข้าราชการ อบจ. พ.ศ. ๒๕๕๘ ได้ประกาศกำหนดมาตรฐานกำหนดตำแหน่งไว้ตามที่ได้กล่าวไว้แล้วข้างต้น

๒.๒.๓ ทักษะ

ตามประกาศ ก.ค. ลงวันที่ ๒๖ ธันวาคม ๒๕๕๗ เรื่อง กำหนดมาตรฐานกลางการบริหารงานบุคคลส่วนท้องถิ่น (ฉบับที่ ๔) การกำหนดทักษะที่จำเป็นประจำสายงานของข้าราชการหรือพนักงานส่วนท้องถิ่น มีจำนวน ๙ ด้าน โดยมีกำหนดในตำแหน่งแต่ละประเภท ดังนี้

๑) สายงานในตำแหน่งประเภทบริหาร ให้กำหนดทักษะที่จำเป็นประจำสายงานไว้อย่างน้อยสายงานละ ๔ ด้าน

๒) สายงานในตำแหน่งประเภทอำนวยการ ให้กำหนดทักษะที่จำเป็นประจำสายงานไว้อย่างน้อยสายงานละ ๔ ด้าน

๓) สายงานในตำแหน่งประเภทวิชาการ ให้กำหนดทักษะที่จำเป็นประจำสายงานไว้อย่างน้อยสายงานละ ๓ ด้าน

๔) สายงานในตำแหน่งประเภททั่วไป ให้กำหนดทักษะที่จำเป็นประจำสายงานไว้อย่างน้อยสายงานละ ๓ ด้าน

การกำหนดรายละเอียด หลักเกณฑ์ และวิธีปฏิบัติเกี่ยวกับทักษะที่จำเป็นในงานของข้าราชการหรือพนักงานส่วนท้องถิ่น ให้เป็นไปตามมาตรฐานทั่วไปที่ ก.จ.กำหนด ซึ่งได้มีประกาศ ก.จ. ตามที่กล่าวมาข้างต้นและประกาศ ก.จ.จ. จังหวัดอุทัยธานี ลงวันที่ ๓๐ ธันวาคม ๒๕๕๘ เรื่อง หลักเกณฑ์และเงื่อนไขเกี่ยวกับการจัดทำมาตรฐานกำหนดตำแหน่งข้าราชการองค์การบริหารส่วนจังหวัด พ.ศ. ๒๕๕๘ ตามลำดับได้ประกาศกำหนดมาตรฐานกำหนดตำแหน่งไว้ตามที่ได้กล่าวมาแล้วในเรื่องสมรรถนะและความรู้

๒.๓ ข้อมูลพื้นฐานบุคลากรองค์การบริหารส่วนจังหวัดอุทัยธานี

ข้อมูลอัตรากำลังและวุฒิการศึกษาของข้าราชการองค์การบริหารส่วนจังหวัดอุทัยธานี

๑) สายงานในตำแหน่งประเภทอำนวยการให้กำหนดความรู้ที่จำเป็นประจำสายงานไว้อย่างน้อยสายงานละ ๗ ด้าน

๒) สายงานในตำแหน่งประเภทวิชาการให้กำหนดความรู้ที่จำเป็นประจำสายงานไว้อย่างน้อยสายงานละ ๕ ด้าน

๓) สายงานในตำแหน่งประเภททั่วไป ให้กำหนดความรู้ที่จำเป็นประจำสายงานไว้อย่างน้อยสายงานละ ๓ ด้าน

การกำหนดรายละเอียด หลักเกณฑ์ และวิธีปฏิบัติเกี่ยวกับความรู้ที่จำเป็นในงานของราชการหรือพนักงานส่วนท้องถิ่นให้เป็นไปตามมาตรฐานทั่วไปที่ ก.จ. กำหนด ทั้งนี้ไม่ได้มีประกาศ ก.จ. ลงวันที่ ๒๗ พฤศจิกายน ๒๕๕๘ เรื่อง มาตรฐานทั่วไปเกี่ยวกับการจัดทำมาตรฐานกำหนดตำแหน่ง ข้าราชการองค์การบริหารส่วนจังหวัด พ.ศ. ๒๕๕๘ และประกาศ ก.จ.จ. จังหวัดอุทัยธานี ลงวันที่ ๓๐ ธันวาคม ๒๕๕๘ เรื่อง หลักเกณฑ์และเงื่อนไขเกี่ยวกับการจัดทำมาตรฐานกำหนดตำแหน่งข้าราชการ อบจ. พ.ศ. ๒๕๕๘ ได้ประกาศกำหนดมาตรฐานกำหนดตำแหน่งไว้ตามที่ได้กล่าวไว้แล้วข้างต้น

สรุปตารางความรู้และทักษะตามประกาศ ก.ถ. (ฉบับที่ ๕)

ความรู้	ทักษะ
<p>ความรู้ที่จำเป็นในงาน ๒๑ ด้าน ได้แก่</p> <ol style="list-style-type: none">๑. ความรู้ที่จำเป็นในงาน (ความรู้เฉพาะทางในงานที่รับผิดชอบ)๒. ความรู้เรื่องกฎหมาย (ความรู้เฉพาะทางในงานที่รับผิดชอบ)๓. ความรู้เรื่องหลักปรัชญาเศรษฐกิจพอเพียงตามแนวพระราชดำริของพระบาทสมเด็จพระเจ้าอยู่หัว๔. ความรู้ทั่วไปเรื่องชุมชน๕. ความรู้เรื่องการจัดการความรู้๖. ความรู้เรื่องการจัดทำแผนปฏิบัติการและแผนยุทธศาสตร์๗. ความรู้เรื่องการติดตามและประเมินผล๘. ความรู้เรื่องระบบการจัดการองค์กร๙. ความรู้เรื่องการวิเคราะห์ผลกระทบต่าง ๆ เช่น การประเมินผลกระทบสิ่งแวดล้อม (EIA), การประเมินผลกระทบทางสุขภาพ (HIA), ฯลฯ๑๐. ความรู้เรื่องการทำงานการเงินและงบประมาณ๑๑. ความรู้เรื่องระบบการบริหารงานการคลังภาครัฐ ด้วยระบบอิเล็กทรอนิกส์ (GFMIS)๑๒. ความรู้เรื่องการบริหารความเสี่ยง๑๓. ความรู้เรื่องบัญชีและระบบบัญชี๑๔. ความรู้เรื่องจัดซื้อจัดจ้างและกฎระเบียบพัสดุ๑๕. ความรู้เรื่องการบริหารทรัพยากรบุคคล๑๖. ความรู้เรื่องการพัฒนาบุคลากร๑๗. ความรู้เรื่องงานธุรการและงานสารบรรณ๑๘. ความรู้เรื่องสถานการณ์ภายนอกและผลกระทบต่อเศรษฐกิจและสังคมพื้นที่๑๙. ความรู้เรื่องสารสารสาธารณะ๒๐. ความรู้เรื่องการบริหารจัดการฮาร์ดแวร์ (Hardware) ซอฟต์แวร์ (Software) และ เน็ตเวิร์ก (Network)๒๑. ความรู้เรื่องบรรณารักษ์	<p>ทักษะที่จำเป็นในงาน ๙ ด้าน ได้แก่</p> <ol style="list-style-type: none">๑. ทักษะการบริหารข้อมูล๒. ทักษะการใช้คอมพิวเตอร์๓. ทักษะการประสานงาน๔. ทักษะในการสืบสวน๕. ทักษะการบริหารโครงการ๖. ทักษะในการสื่อสาร การนำเสนอ และถ่ายทอดความรู้๗. ทักษะการเขียนรายงานและสรุปรายงาน๘. ทักษะการเขียนหนังสือราชการ๙. ทักษะการใช้เครื่องมือและอุปกรณ์ทางวิทยาศาสตร์

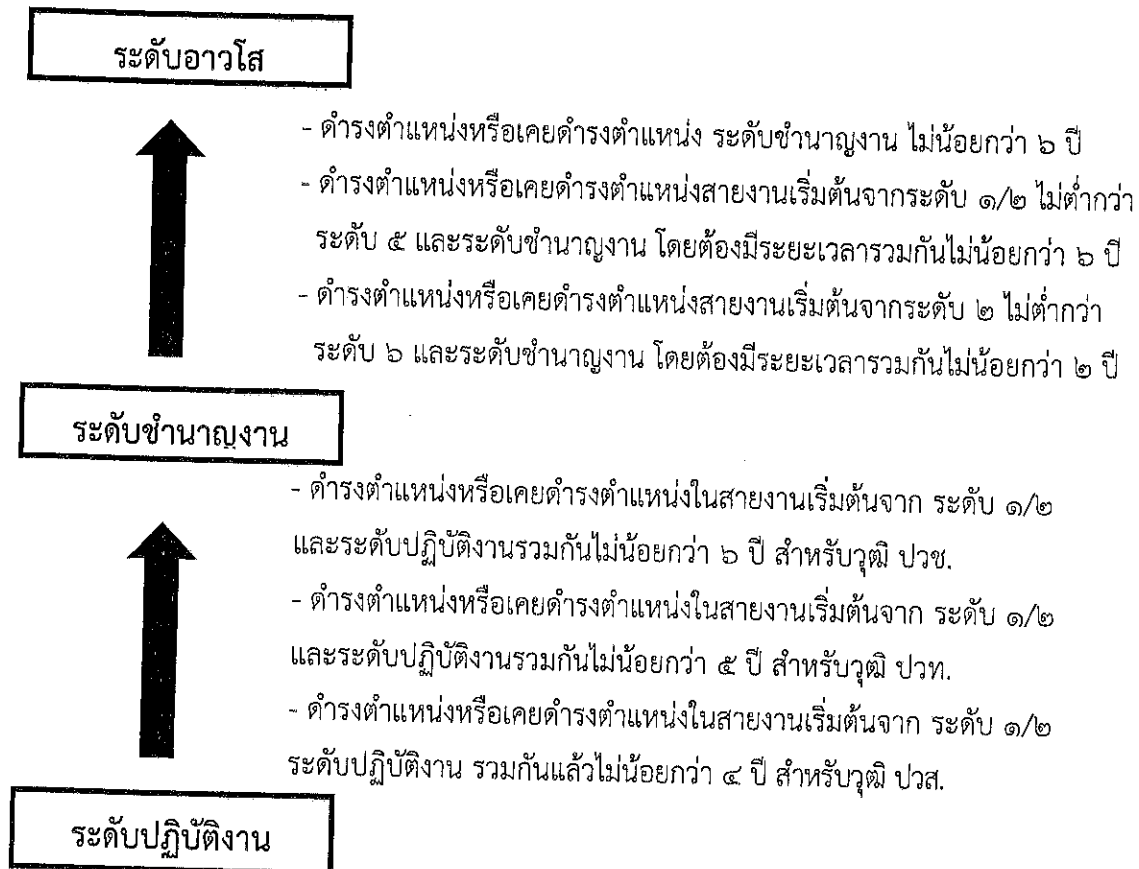
บทที่ ๓

เส้นทางความก้าวหน้าในสายอาชีพ

การใช้ระบบแห่งของข้าราชการองค์การบริหารส่วนจังหวัด ตั้งแต่วันที่ ๑ มกราคม ๒๕๕๙ มีเส้นทางความก้าวหน้าในสายอาชีพเพื่อให้สอดคล้องกับประเภทและระดับตำแหน่งตามโครงสร้างส่วนราชการขององค์การบริหารส่วนจังหวัดอุทัยธานี ดังนี้

๓.๑ การเลื่อนและแต่งตั้งให้ดำรงตำแหน่งประเภทเดียวกัน

๓.๑.๑ ตำแหน่งประเภททั่วไป



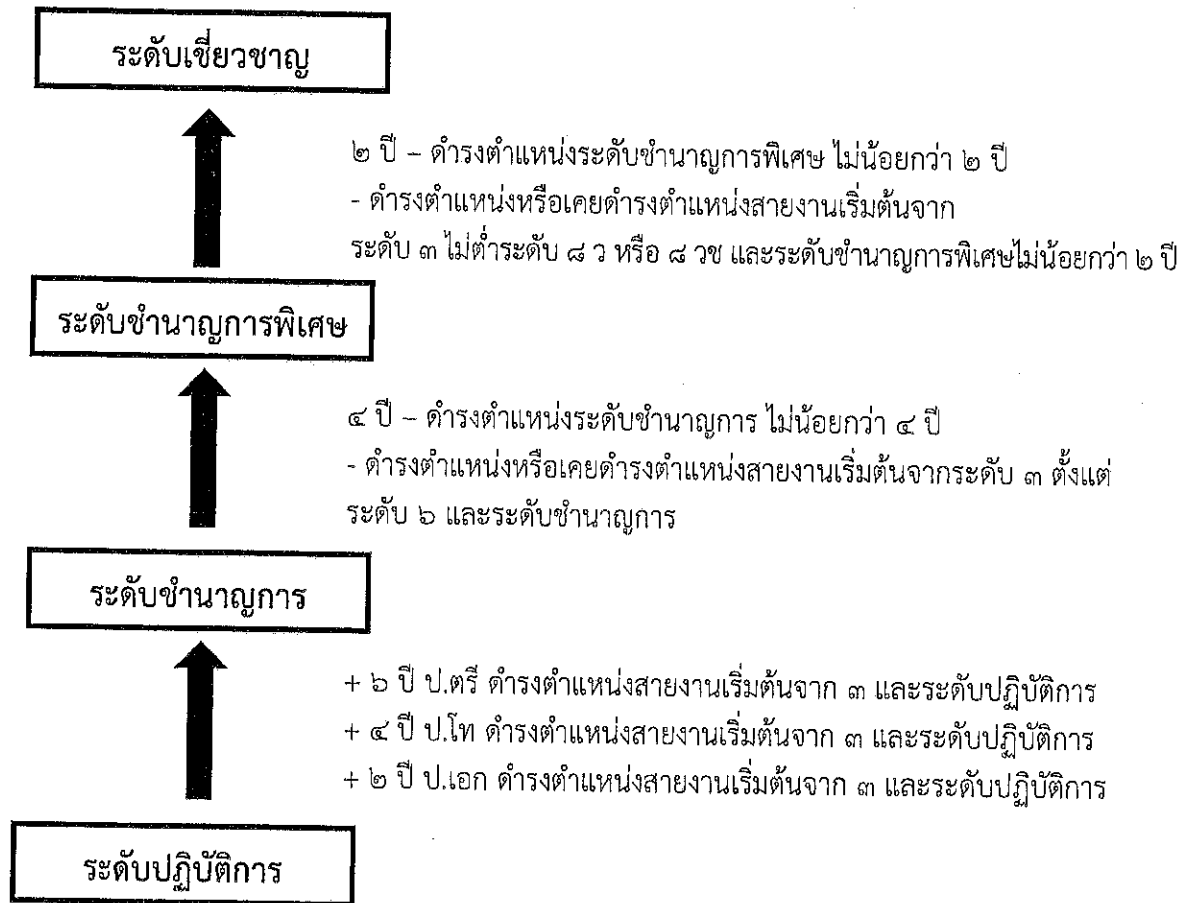
แผนผังเส้นทางตามมาตรฐานกำหนดตำแหน่งและประกาศคณะกรรมการข้าราชการองค์การบริหารส่วนจังหวัด จังหวัดอุทัยธานี ลงวันที่ ๓๐ ธันวาคม ๒๕๕๘ เรื่อง หลักเกณฑ์และเงื่อนไขเกี่ยวกับการจัดทำมาตรฐานกำหนดตำแหน่งข้าราชการองค์การบริหารส่วนจังหวัด พ.ศ. ๒๕๕๘ ตามบัญชีคุณสมบัติเฉพาะสำหรับตำแหน่งฯ (อบจ.๑) และ (อบจ.๒) และหนังสือสำนักงาน ก.จ., ก.ท. และ ก.อบต. ที่ มท ๐๘๐๙.๒/๑๒๒ ลงวันที่ ๒๗ ตุลาคม ๒๕๕๙ เรื่อง แก้ไขคุณสมบัติเฉพาะสำหรับตำแหน่งโดยการประเมินระดับอาวุโส ในแบบ (อบจ.๒) (ท.๒) และ (อบต.๒) การประเมินเพื่อเลื่อนระดับถือปฏิบัติตามประกาศหลักเกณฑ์และหนังสือสั่งการที่เกี่ยวข้อง ประกอบด้วย

- ประกาศคณะกรรมการข้าราชการองค์การบริหารส่วนจังหวัด จังหวัดอุทัยธานี ลงวันที่ ๑๙ ตุลาคม ๒๕๖๑ เรื่อง หลักเกณฑ์และเงื่อนไขเกี่ยวกับการคัดเลือกเพื่อเลื่อนและแต่งตั้งข้าราชการองค์การบริหารส่วนจังหวัด ตำแหน่งประเภททั่วไป และประเภทวิชาการให้ดำรงตำแหน่งในระดับที่สูงขึ้น พ.ศ. ๒๕๖๑ หมวด ๑ และหมวด ๒ ส่วนที่ ๑ และ ส่วนที่ ๒ โดยในการเลื่อนระดับอาวุโส จะต้องมีการปรับปรุงตำแหน่งเป็นระดับอาวุโสก่อน และวิธีการประเมินความรู้ความสามารถ จะต้องเขียนวิสัยทัศน์ และมีการแต่งตั้งคณะกรรมการประเมินวิสัยทัศน์ซึ่งมาจากผู้แทนส่วนราชการระดับส่วนกลางหรือส่วนภูมิภาคที่เกี่ยวข้องกับลักษณะงานที่ขอประเมิน ดำรงตำแหน่งไม่ต่ำกว่าระดับตำแหน่งที่ขอประเมินโดย ก.จ.จ คัดเลือกเป็นประธาน

- หนังสือสำนักงาน ก.จ.ก.ท. และ ก.อบต.ที่ มท ๐๘๐๙.๒/ว ๑๙๑ ลงวันที่ ๓๐ พฤศจิกายน ๒๕๖๑ เรื่อง แบบประเมินการเลื่อนและแต่งตั้งให้ดำรงตำแหน่งในระดับที่สูงขึ้นของข้าราชการ และพนักงานส่วนท้องถิ่นสำหรับตำแหน่งประเภททั่วไป และประเภทวิชาการ

- หนังสือสำนักงาน ก.จ.ก.ท. และ ก.อบต.ที่ มท ๐๘๐๙.๕/ว ๖๑ ลงวันที่ ๒๙ ธันวาคม ๒๕๕๘ เรื่อง การกำหนดกลุ่มงานที่เกี่ยวข้องเกื้อกูลกันตามมาตรฐานกำหนดตำแหน่งของข้าราชการและพนักงานส่วนท้องถิ่น

๓.๑.๒ ตำแหน่งประเภทวิชาการ



(โดยการนับระยะเวลาตามข้อ ๑-๓ หากเป็นผู้เปลี่ยนสายงานจากสายงานเริ่มต้นจากระดับ ๑ หรือระดับ ๒ มาเป็นสายงานเริ่มต้นจากระดับ ๓ ให้ใช้แนวทางการนับระยะเวลาการดำรงตำแหน่งในสายงานเริ่มต้นจากระดับ ๑ หรือระดับ ๒ มานับรวมเป็นระยะเวลาการปฏิบัติงานที่เกี่ยวข้องและเกื้อกูลกับสายงานเริ่มต้นจากระดับ ๓ ตามนัยหนังสือสำนักงาน ก.จ., ก.ท. และ ก.อบต. ที่ มท ๐๘๐๙.๒/ว ๓๓ ลงวันที่ ๒๕ กุมภาพันธ์ ๒๕๕๘)

แผนผังเส้นทางความก้าวหน้าตามมาตรฐานกำหนดตำแหน่งและประกาศคณะกรรมการข้าราชการองค์การบริหารส่วนจังหวัด จังหวัดอุทัยธานี ลงวันที่ ๓๐ ธันวาคม ๒๕๕๘ เรื่อง หลักเกณฑ์และเงื่อนไขเกี่ยวกับการจัดทำมาตรฐานกำหนดตำแหน่งข้าราชการองค์การบริหารส่วนจังหวัด พ.ศ. ๒๕๕๘ ตามบัญชีคุณสมบัติเฉพาะสำหรับตำแหน่งฯ (อบจ.๒) และ (อบจ.๓) การประเมินเพื่อเลื่อนระดับถือปฏิบัติ ตามประกาศหลักเกณฑ์และหนังสือสั่งการที่เกี่ยวข้อง ประกอบด้วย

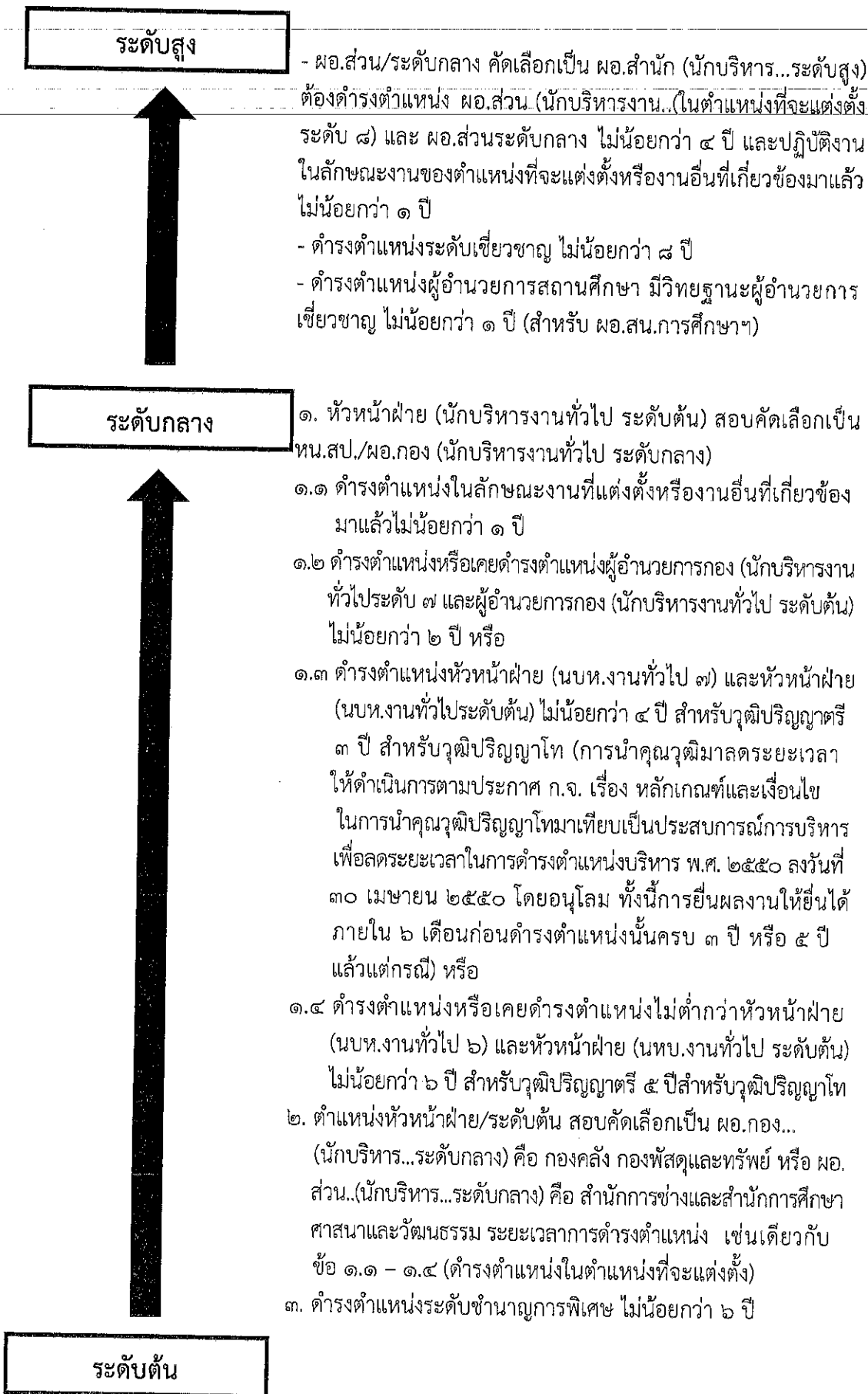
- ประกาศคณะกรรมการข้าราชการองค์การบริหารส่วนจังหวัด จังหวัดอุทัยธานี ลงวันที่ ๑๙ ตุลาคม ๒๕๖๑ เรื่อง หลักเกณฑ์และเงื่อนไขเกี่ยวกับการคัดเลือกเพื่อเลื่อนและแต่งตั้งข้าราชการองค์การบริหารส่วนจังหวัด ตำแหน่งประเภททั่วไป และประเภทวิชาการให้ดำรงตำแหน่งในระดับที่สูงขึ้น พ.ศ. ๒๕๖๑ หมวด ๑ และหมวด ๓ ส่วนที่ ๑ ส่วนที่ ๒ และส่วนที่ ๓ ในการเลื่อนระดับชำนาญการพิเศษ จะต้องมีการปรับปรุงตำแหน่งเป็นระดับชำนาญการพิเศษก่อน และวิธีการประเมินความรู้ความสามารถ โดยมีองค์ประกอบ ๓ ด้าน ด้านความรู้ที่จำเป็นประจำสายงาน ด้านทักษะที่จำเป็นสำหรับการปฏิบัติงานในตำแหน่ง และด้านสมรรถนะที่จำเป็นสำหรับการปฏิบัติงาน ในตำแหน่ง เมื่อผ่านการประเมินความรู้ความสามารถทั้งสามด้านแล้ว ต้องนำเสนอผลงานดีเด่นทางวิชาการในตำแหน่งที่จะแต่งตั้ง (ผลงานย้อนหลังไม่เกิน ๓ ปี) จำนวน ๒ ผลงาน และมีคณะกรรมการประเมินฯ จากบัญชีกรรมการประเมินผลงานที่ ก.จ.จ. กำหนดประกอบด้วยผู้ทรงคุณวุฒิ จากสถาบันการศึกษาระดับอุดมศึกษาของรัฐในสาขาวิชาชีพที่เกี่ยวข้อง ดำรงตำแหน่งไม่ต่ำกว่าระดับตำแหน่งที่ขอประเมิน โดยมีผู้ช่วยเลขานุการ ก.จ.จ. เป็นเลขานุการ ทำหน้าที่ประเมินผลงาน

สำหรับการปรับปรุงตำแหน่งเป็นระดับเชี่ยวชาญ อาจกระทำได้ในกรณีที่เป็นตำแหน่งในส่วนราชการที่มีผู้อำนวยการเป็นระดับสูง

- หนังสือสำนักงาน ก.จ.ก.ท. และ ก.อบต.ที่ มท ๐๘๐๙.๒/ว ๑๙๑ ลงวันที่ ๓๐ พฤศจิกายน ๒๕๖๑ เรื่อง แบบประเมินการเลื่อนและแต่งตั้งให้ดำรงตำแหน่งในระดับที่สูงขึ้นของข้าราชการ และพนักงานส่วนท้องถิ่นสำหรับตำแหน่งประเภททั่วไป และประเภทวิชาการ

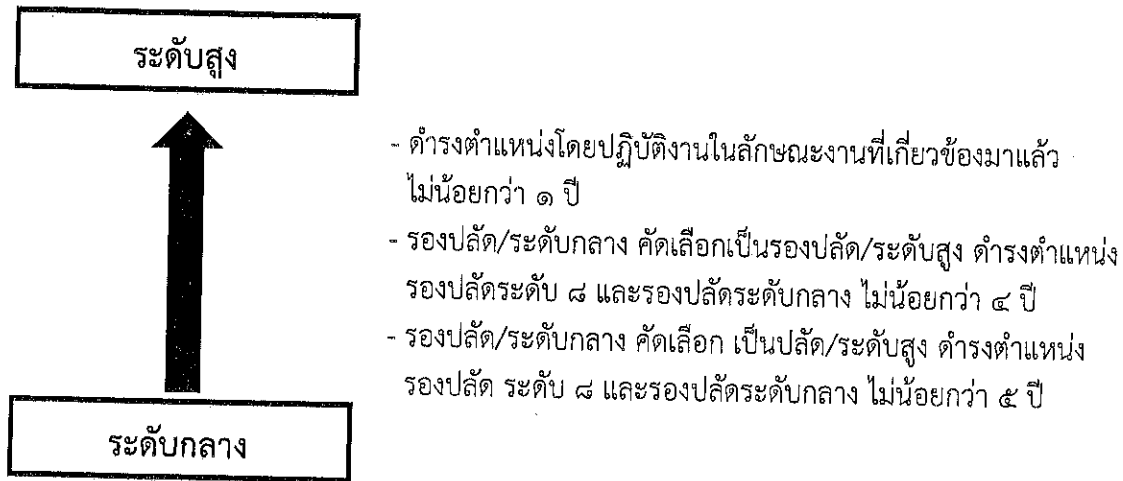
- หนังสือสำนักงาน ก.จ.ก.ท. และ ก.อบต.ที่ มท ๐๘๐๙.๕/ว ๖๑ ลงวันที่ ๒๙ ธันวาคม ๒๕๕๘ เรื่อง การกำหนดกลุ่มงานที่เกี่ยวข้องเกี่ยวกลันตามมาตรฐานกำหนดตำแหน่งของข้าราชการและพนักงานส่วนท้องถิ่น

๓.๑.๓ ตำแหน่งประเภทอำนวยการท้องถิ่น



แผนผังเส้นทางความก้าวหน้าตามมาตรฐานกำหนดตำแหน่งและประกาศคณะกรรมการข้าราชการองค์การบริหารส่วนจังหวัด จังหวัดอุทัยธานี ลงวันที่ ๓๐ ธันวาคม ๒๕๕๘ เรื่อง หลักเกณฑ์และเงื่อนไขเกี่ยวกับการจัดทำมาตรฐานกำหนดตำแหน่งข้าราชการองค์การบริหารส่วนจังหวัด พ.ศ. ๒๕๕๘ ตามบัญชีคุณสมบัติเฉพาะสำหรับตำแหน่งฯ (อบจ.๕) (อบจ.๖) (อบจ.๘) (อบจ.๙) และ (อบจ.๑๐) การเข้าสู่ตำแหน่งตามประกาศ ก.จ. ลงวันที่ ๒๗ กรกฎาคม ๒๕๖๐ เรื่อง มาตรฐานทั่วไปเกี่ยวกับการสอบคัดเลือกและการคัดเลือกข้าราชการองค์การบริหารส่วนจังหวัดให้ดำรงตำแหน่งสายงานผู้บริหาร พ.ศ. ๒๕๖๐

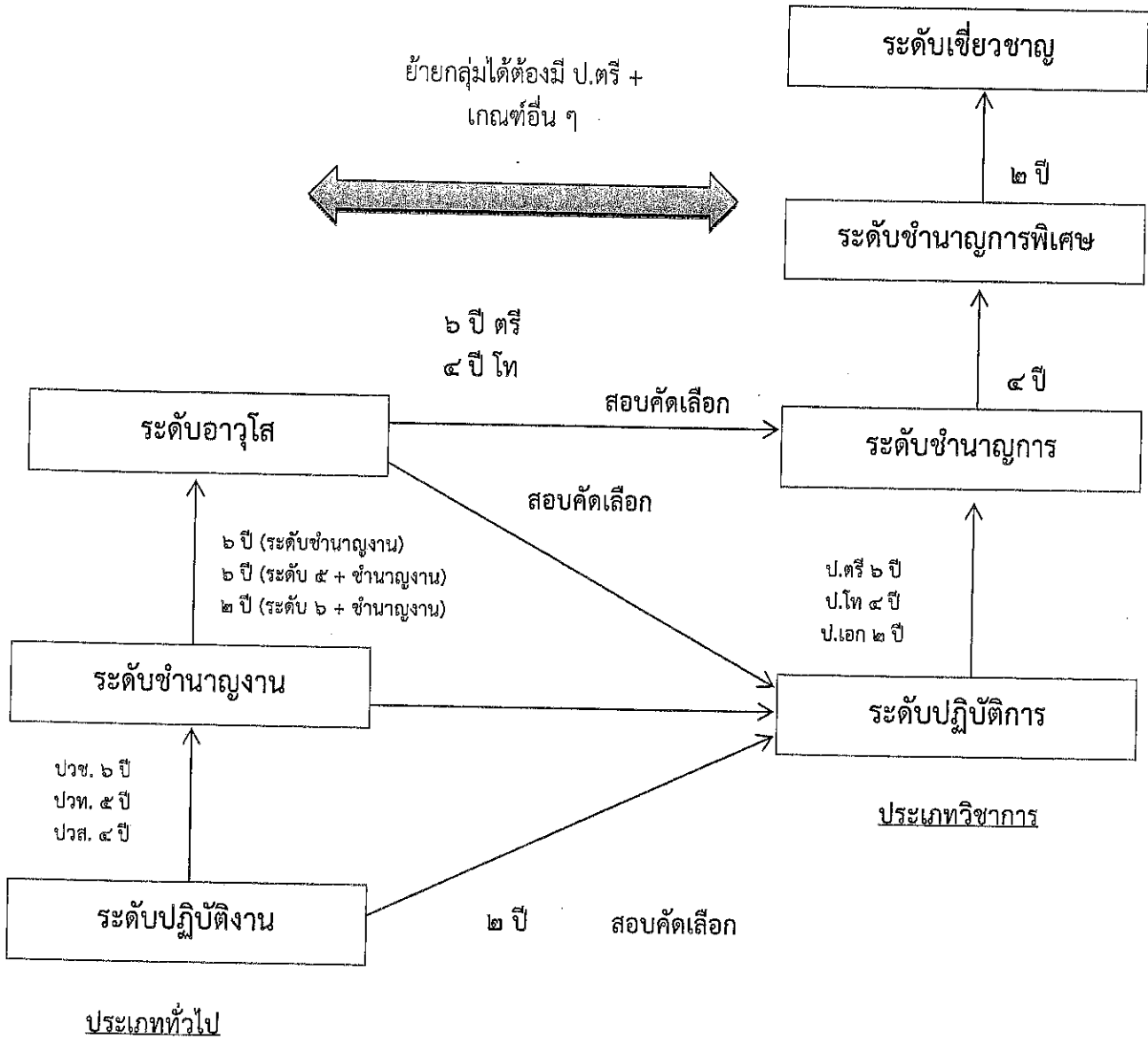
๓.๑.๔ ตำแหน่งประเภทบริหารท้องถิ่น



แผนผังเส้นทางความก้าวหน้าตามมาตรฐานกำหนดตำแหน่งและประกาศคณะกรรมการข้าราชการองค์การบริหารส่วนจังหวัด จังหวัดอุทัยธานี ลงวันที่ ๓๐ ธันวาคม ๒๕๕๘ เรื่อง หลักเกณฑ์และเงื่อนไขเกี่ยวกับการจัดทำมาตรฐานกำหนดตำแหน่งข้าราชการองค์การบริหารส่วนจังหวัด พ.ศ. ๒๕๕๘ ตามบัญชีคุณสมบัติเฉพาะสำหรับตำแหน่งฯ (อบจ.๑๓) และ (อบจ.๑๔)

๓.๒ การเลื่อนและแต่งตั้งให้ดำรงตำแหน่งต่างประเภท

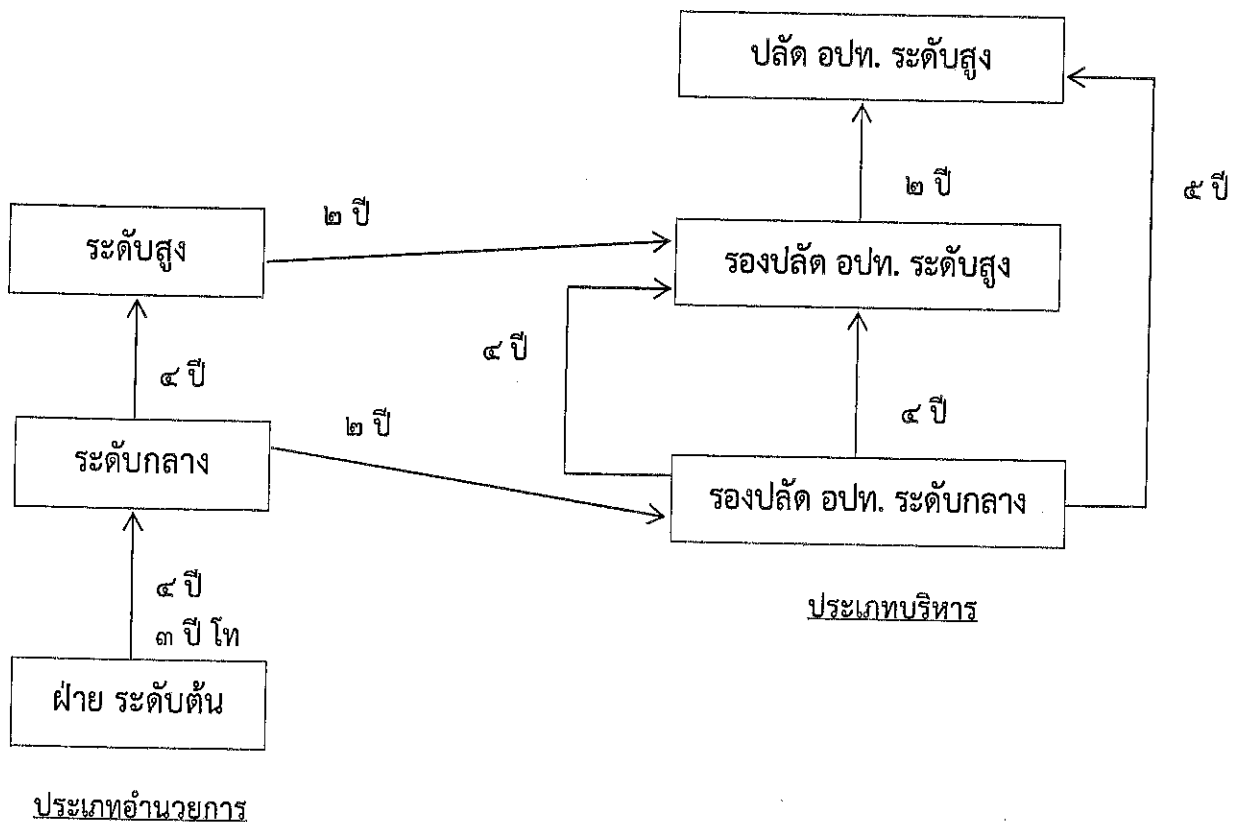
๓.๒.๑ ตำแหน่งประเภทวิชาการ



แผนผังเส้นทางความก้าวหน้าตามประกาศคณะกรรมการข้าราชการองค์การบริหารส่วนจังหวัด จังหวัดอุทัยธานี ลงวันที่ ๓๐ ธันวาคม ๒๕๕๘ เรื่อง หลักเกณฑ์และเงื่อนไขเกี่ยวกับการจัดทำมาตรฐานกำหนดตำแหน่งข้าราชการองค์การบริหารส่วนจังหวัด พ.ศ. ๒๕๕๘ ตามบัญชีคุณสมบัติฯ (อบจ.๑๕)

- ดำรงตำแหน่งไม่ต่ำกว่าระดับ ๘ ว ของสายงานเริ่มต้นจากระดับ ๓ และระดับชำนาญการพิเศษ ไม่น้อยกว่า ๒ ปี สอบคัดเลือกเป็นหัวหน้าสำนักปลัด หรือผู้อำนวยการกอง -นักบริหารงานทั่วไประดับกลาง
- ดำรงตำแหน่งไม่ต่ำกว่าระดับ ๙ วช หรือ ๙ ชช ของสายงานเริ่มต้นจากระดับ ๓ และระดับเชี่ยวชาญ ไม่น้อยกว่า ๘ ปี สอบคัดเลือกเป็นหัวหน้าสำนักปลัด หรือผู้อำนวยการสำนัก นักบริหารงานทั่วไประดับสูง

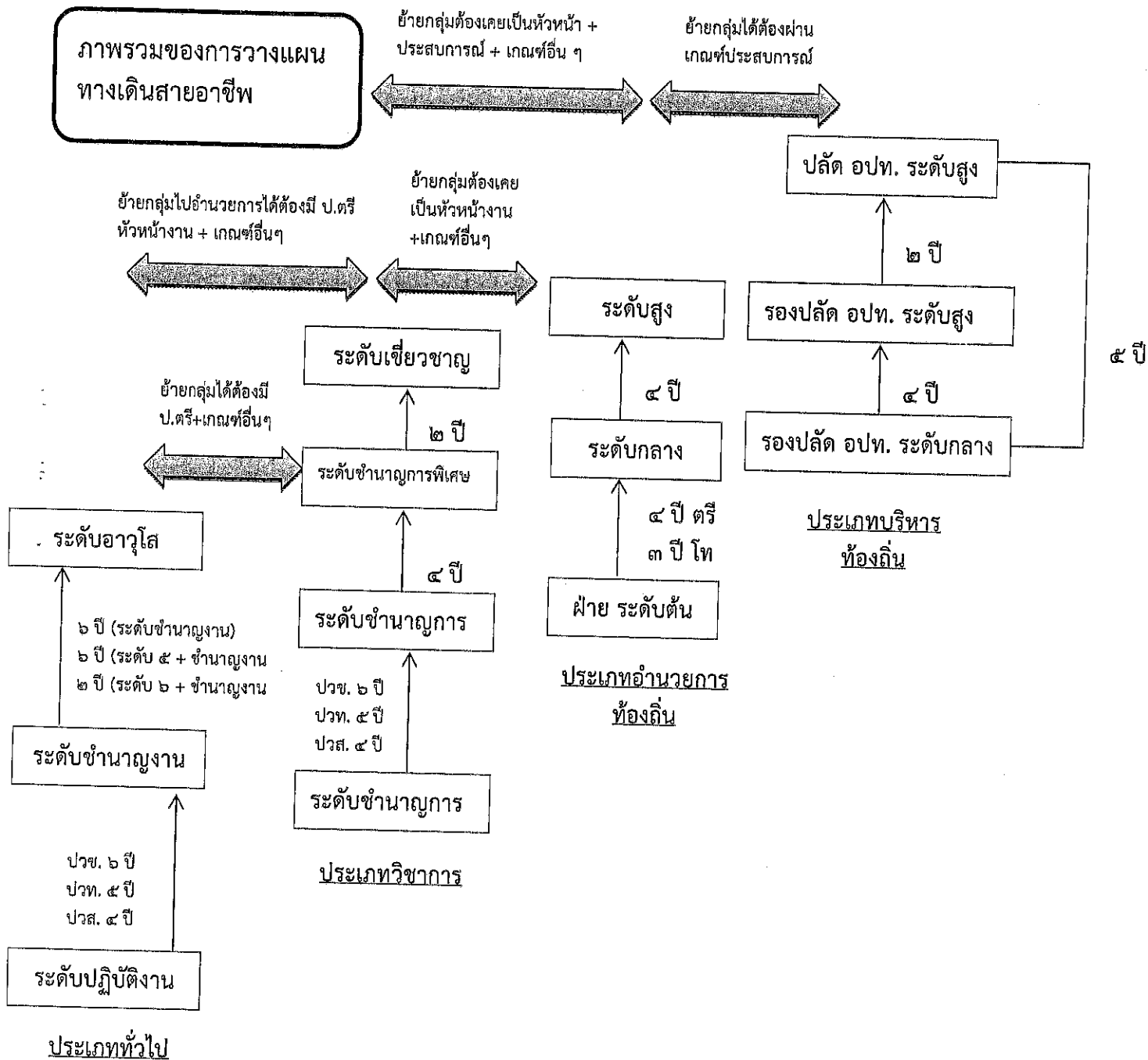
๓.๒.๓ ตำแหน่งประเภทบริหารท้องถิ่น



แผนผังเส้นทางความก้าวหน้าตามประกาศคณะกรรมการข้าราชการองค์การบริหารส่วนจังหวัด จังหวัดอุทัยธานี ลงวันที่ ๓๐ ธันวาคม ๒๕๕๘ เรื่อง หลักเกณฑ์และเงื่อนไขเกี่ยวกับการจัดทำมาตรฐานกำหนดตำแหน่งข้าราชการองค์การบริหารส่วนจังหวัด พ.ศ. ๒๕๕๘ ตามบัญชีคุณสมบัติเฉพาะสำหรับตำแหน่ง (อบจ.๑๘) และ (อบจ.๑๙)

ตำแหน่งประเภทอำนาจการท้องถิ่นระดับกลาง จะสามารถเปลี่ยนสายงานไปเป็นรองปลัด อบจ. ในประเภทบริหารท้องถิ่นระดับกลางได้ หากมีอายุงานในระดับมากกว่า ๒ ปี และตำแหน่งประเภทอำนาจการท้องถิ่นระดับสูง จะสามารถเปลี่ยนสายงานไปเป็นรองปลัด อบจ. ในประเภทบริหารท้องถิ่นระดับสูงได้ หากมีอายุงานในระดับมากกว่า ๒ ปี

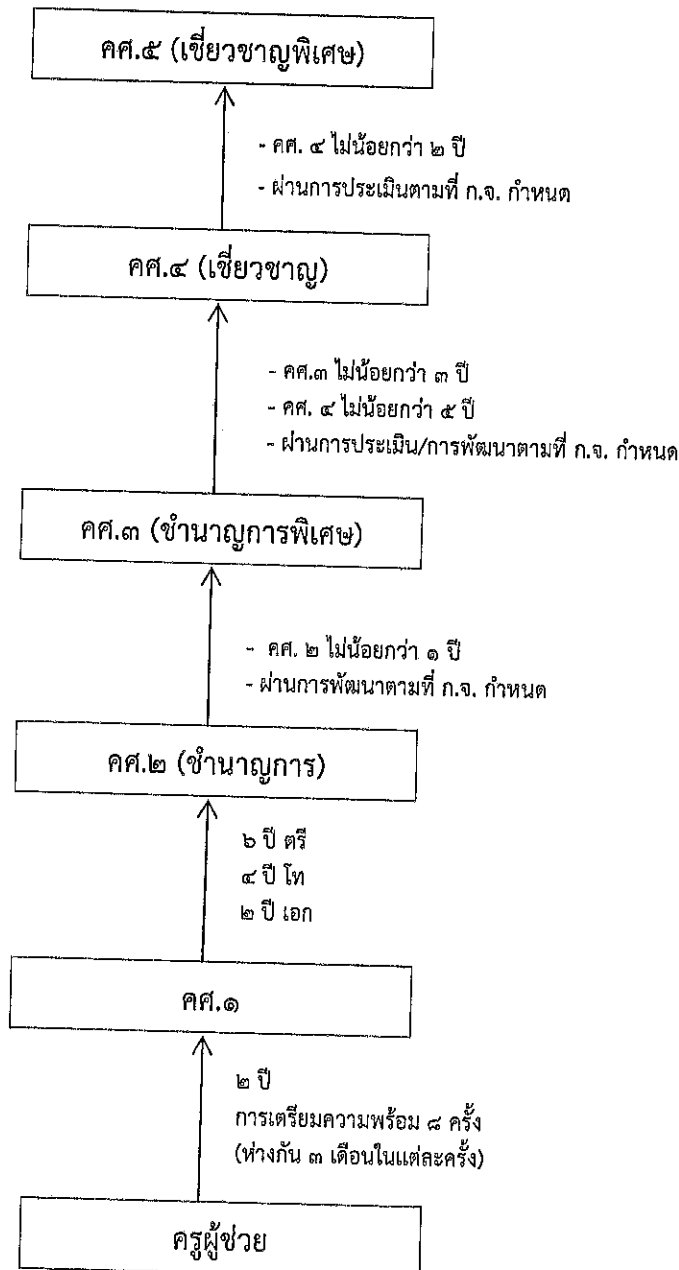
สรุปภาพรวมการวางแผนทางเดินสายอาชีพ



๓.๓. การเลื่อนวิทยฐานะ

การเลื่อนวิทยฐานะตามแผนผังเส้นทางความก้าวหน้าในสายอาชีพต่อไปนี้ จัดทำขึ้นโดยอาศัยประกาศคณะกรรมการกลางข้าราชการองค์การบริหารส่วนจังหวัด ลงวันที่ ๘ มิถุนายน ๒๕๕๙ เรื่องมาตรฐานทั่วไปเกี่ยวกับการจัดทำมาตรฐานกำหนดตำแหน่งข้าราชการครูและบุคลากรทางการศึกษา องค์การบริหารส่วนจังหวัด พ.ศ. ๒๕๕๙ ส่วนวิธีการเลื่อนใช้ประกาศคณะกรรมการพนักงานเทศบาลจังหวัดอุทัยธานี ลงวันที่ ๒๗ กุมภาพันธ์ ๒๕๕๐ เรื่อง หลักเกณฑ์และเงื่อนไขการประเมินผลงานพนักงานครูและบุคลากรทางการศึกษาเทศบาล เพื่อให้มีหรือเลื่อนวิทยฐานะ (ถึงรอบการประเมิน เมษายน ๒๕๖๒) และประกาศ ก.จ.จ. อุทัยธานี ลงวันที่ ๑๖ กรกฎาคม ๒๕๖๑ เรื่อง หลักเกณฑ์เกี่ยวกับการประเมินผลงานข้าราชการครูและบุคลากรทางการศึกษาขององค์การบริหารส่วนจังหวัด ตำแหน่งครู เพื่อให้มีหรือเลื่อนวิทยฐานะสูงขึ้น พ.ศ. ๒๕๖๑

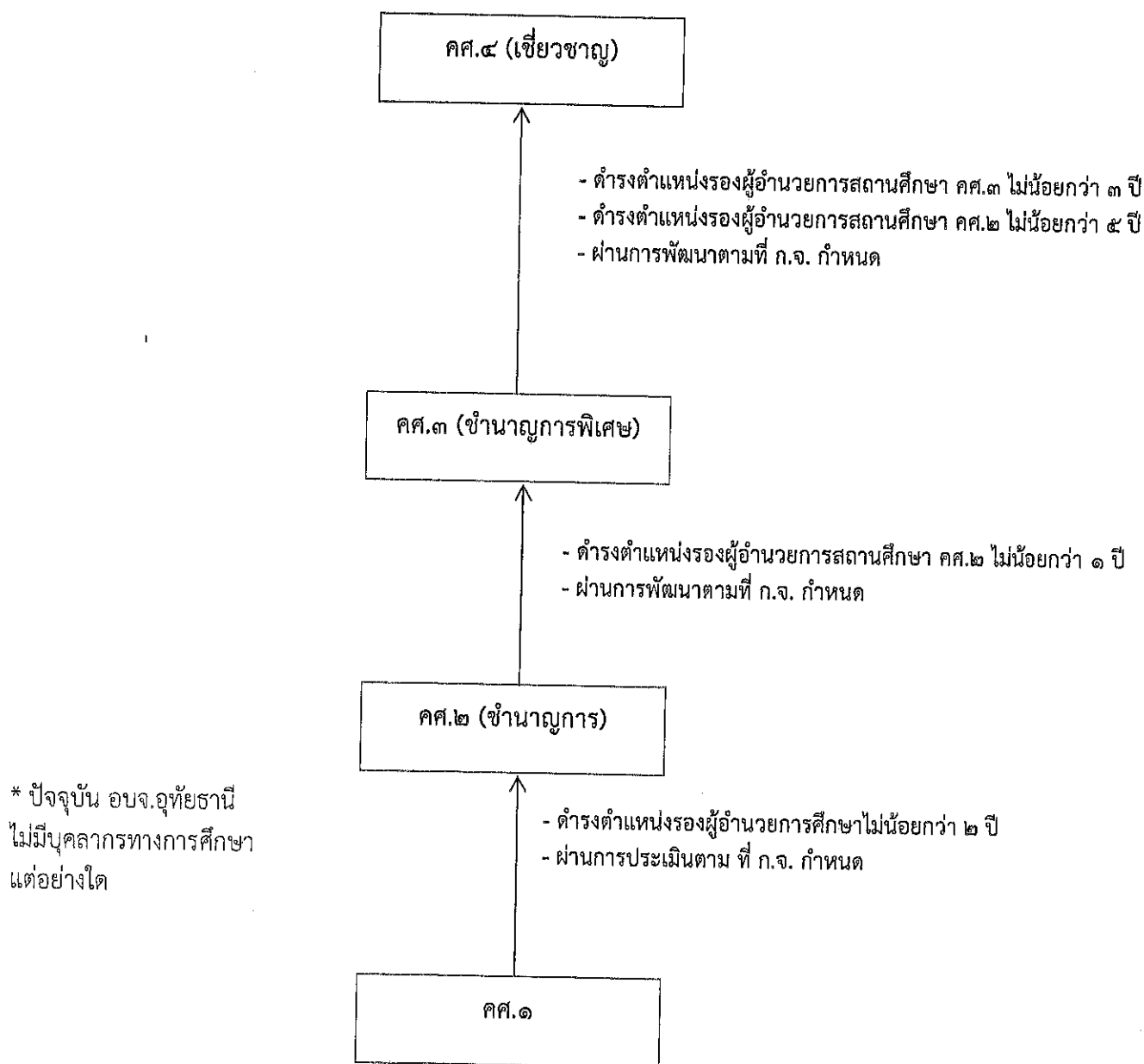
๓.๓.๑. สายงานการสอน



* หลักเกณฑ์ใหม่ตามประกาศ
ก.จ.จ.อุทัยธานี ลว. ๑๖ ก.ค.๖๑
ข้อ ๓.๑ การเลื่อนวิทยฐานะ
ที่ดำรงอยู่ไม่น้อยกว่า ๕ ปี
นับถึงวันยื่นคำขอ

๓.๓.๒. สายงานบริหารสถานศึกษา (ตำแหน่ง รองผู้อำนวยการสถานศึกษา)

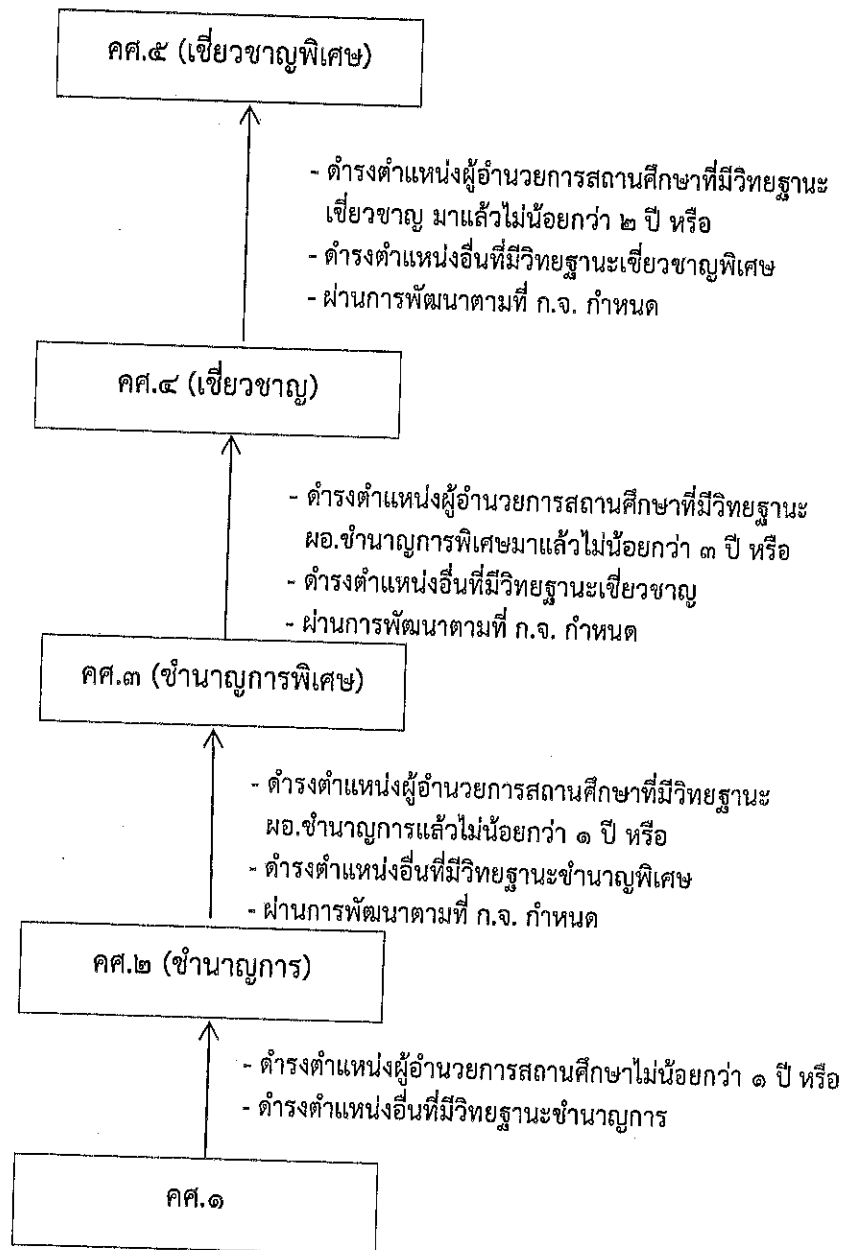
การก้าวสู่สายงานบริหารสถานศึกษา (ตำแหน่งรองผู้อำนวยการสถานศึกษา) ต้องผ่านการสอบคัดเลือกจากกรมส่งเสริมการปกครองท้องถิ่น โดยคุณสมบัติเฉพาะสำหรับตำแหน่งต้องดำรงตำแหน่งครูมาแล้ว ไม่น้อยกว่า ๕ ปี สำหรับผู้มีวุฒิปริญญาตรี ๒ ปีสำหรับผู้มีวุฒิปริญญาโทขึ้นไป หรือดำรงตำแหน่งศึกษานิเทศก์ หรือตำแหน่งไม่ต่ำกว่าหัวหน้าฝ่าย (นักบริหารงานการศึกษา ระดับต้น) มีใบอนุญาตประกอบวิชาชีพผู้บริหารสถานศึกษา ผ่านการพัฒนาตามหลักสูตรผู้บริหารสถานศึกษาตามที่ ก.จ. กำหนดและเมื่อเข้าสู่สายงานนี้แล้วมีเส้นทางความก้าวหน้าในสายอาชีพ ดังนี้



นอกจากนี้ยังมีบัญชีตำแหน่งอื่น ที่ ก.ท. เทียบเท่า ตามคุณสมบัติเฉพาะสำหรับวิทยฐานะ เพื่อนำมาเทียบประสบการณ์ในการเลื่อนระดับ

๓.๓.๓. สายงานบริหารสถานศึกษา (ตำแหน่ง ผู้อำนวยการสถานศึกษา)

การก้าวสู่สายงานบริหารสถานศึกษา (ตำแหน่ง ผู้อำนวยการสถานศึกษา) ต้องผ่านการคัดเลือกจากกรมส่งเสริมการปกครองท้องถิ่น โดยคุณสมบัติเฉพาะสำหรับตำแหน่งต้องดำรงตำแหน่งรองผู้อำนวยการสถานศึกษา รับเงินเดือนอันดับ คศ.๑ มาแล้วไม่น้อยกว่า ๑ ปี หรือดำรงตำแหน่งรองผู้อำนวยการสถานศึกษาที่มีวิทยฐานะไม่ต่ำกว่ารองผู้อำนวยการชำนาญการ หรือดำรงตำแหน่งศึกษานิเทศก์ ที่มีวิทยฐานะไม่ต่ำกว่าศึกษานิเทศก์ชำนาญการ หรือดำรงตำแหน่งครู ที่มีวิทยฐานะไม่ต่ำกว่าครูชำนาญการ มีใบอนุญาตประกอบวิชาชีพผู้บริหารสถานศึกษา ผ่านการพัฒนาตามหลักสูตรผู้บริหารสถานศึกษาตามที่ ก.จ. กำหนด และเมื่อเข้าสู่สายงานนี้แล้วมีเส้นทางความก้าวหน้าในสายอาชีพ ดังนี้



นอกจากนี้ยังมีบัญชีตำแหน่งอื่น ที่ ก.ท. เทียบเท่า ตามคุณสมบัติเฉพาะสำหรับวิทยฐานะ เพื่อนำมาเทียบประสบการณ์ในการเลื่อนระดับ

บทที่ ๔

บัญชีแสดงเส้นทางความก้าวหน้าในสายอาชีพ ของข้าราชการองค์การบริหารส่วนจังหวัดอุทัยธานี

การกำหนดเส้นทางความก้าวหน้าจากตารางบัญชีแสดงเส้นทางความก้าวหน้าของข้าราชการองค์การบริหารส่วนจังหวัดอุทัยธานี ที่ได้สรุปไว้ในบทนี้ เป็นการกำหนดระยะเวลาที่จะสามารถประเมินเลื่อนระดับ/สอบคัดเลือก โดยการนับระยะเวลาการดำรงตำแหน่งตามประกาศหลักเกณฑ์และหนังสือสั่งการที่เกี่ยวข้องซึ่งข้อมูลของบุคลากรบางส่วนเป็นการนับช่วงระยะเวลาจากระบบซีและระบบแห่งเชื่อมโยงเข้าด้วยกัน พร้อมกับการหาข้อมูลจากแหล่งต่าง ๆ มาประกอบในการนับระยะเวลา (รายละเอียดบางส่วนตามภาคผนวก) ดังนี้

๑. ประกาศคณะกรรมการข้าราชการองค์การบริหารส่วนจังหวัด จังหวัดอุทัยธานี เรื่อง หลักเกณฑ์และเงื่อนไขเกี่ยวกับการจัดทำมาตรฐานกำหนดตำแหน่งข้าราชการองค์การบริหารส่วนจังหวัด พ.ศ. ๒๕๕๘ ลงวันที่ ๓๐ ธันวาคม ๒๕๕๘

๒. หนังสือสำนักงาน ก.จ., ก.ท. และ ก.อบต. ที่ มท ๐๘๐๙.๕/ว ๖๑ ลงวันที่ ๒๙ ธันวาคม ๒๕๕๘ เรื่อง การกำหนดกลุ่มงานที่เกี่ยวข้องเกื้อกูลกันตามมาตรฐานกำหนดตำแหน่งของข้าราชการและพนักงานส่วนท้องถิ่น

๓. หนังสือสำนักงาน ก.จ., ก.ท. และ ก.อบต. ที่ มท ๐๘๐๙.๒/ว ๑๒๒ ลงวันที่ ๒๗ ตุลาคม ๒๕๕๙ เรื่อง แก้ไขคุณสมบัติเฉพาะสำหรับตำแหน่งโดยการประเมินระดับอาวุโสในแบบ (อบจ.๒) (ท.๒) และ (อบต.๒)

๔. ประกาศคณะกรรมการข้าราชการองค์การบริหารส่วนจังหวัด จังหวัดอุทัยธานี ลงวันที่ ๑๑ กันยายน ๒๕๖๑ เรื่อง หลักเกณฑ์และเงื่อนไขเกี่ยวกับการคัดเลือกเพื่อเลื่อนและแต่งตั้งข้าราชการองค์การบริหารส่วนจังหวัด ตำแหน่งประเภททั่วไป และประเภทวิชาการให้ดำรงตำแหน่งในระดับที่สูงขึ้น พ.ศ. ๒๕๖๑

๕. หนังสือสำนักงาน ก.จ. ก.ท. และ ก.อบต. ที่ มท ๐๘๐๙.๒/ว ๑๙๑ ลงวันที่ ๓๐ พฤศจิกายน ๒๕๖๑ เรื่อง แบบประเมินการเลื่อนและแต่งตั้งให้ดำรงตำแหน่งในระดับที่สูงขึ้นของข้าราชการและพนักงานส่วนท้องถิ่นสำหรับตำแหน่งประเภททั่วไป และประเภทวิชาการ

๖. ประกาศคณะกรรมการกลางข้าราชการองค์การบริหารส่วนจังหวัด ลงวันที่ ๘ มิถุนายน ๒๕๕๙ เรื่อง มาตรฐานทั่วไปเกี่ยวกับการจัดทำมาตรฐานกำหนดตำแหน่งข้าราชการครูและบุคลากรทางการศึกษา องค์การบริหารส่วนจังหวัด พ.ศ. ๒๕๕๙

๗. ประกาศคณะกรรมการข้าราชการองค์การบริหารส่วนจังหวัด จังหวัดอุทัยธานี ลงวันที่ ๑๖ กรกฎาคม ๒๕๖๑ เรื่อง หลักเกณฑ์เกี่ยวกับการประเมินผลงานข้าราชการครูและบุคลากรทางการศึกษา องค์การบริหารส่วนจังหวัด ตำแหน่งครู เพื่อให้มีหรือเลื่อนวิทยฐานะสูงขึ้น พ.ศ. ๒๕๖๑

๘. บัญชีตำแหน่งอื่น ที่ ก.ท. เทียบเท่า ตามคุณสมบัติเฉพาะสำหรับวิทยฐานะ

๙. ระบบฐานข้อมูลบุคลากรแห่งชาติ (ระบบข้อมูลบุคลากร กรมส่งเสริมการปกครองท้องถิ่น)

๑๐. ระบบงานบริหารงานบุคคล (องค์การบริหารส่วนจังหวัดอุทัยธานีจัดทำขึ้นเองก่อนที่จะมีการใช้ระบบฐานข้อมูลบุคลากรแห่งชาติ)

๑๑. ทะเบียนประวัติ (ก.พ.๗)

๑๒. หนังสือสำนักงาน ก.จ. ก.ท. และ ก.อบต. ที่ มท ๐๘๐๙.๔/ว ๑๖๘ ลงวันที่ ๒๑ ตุลาคม ๒๕๕๑ เรื่อง ชักซ้อมการรับโอนข้าราชการครู มาแต่งตั้งเป็นนักวิชาการศึกษา



๑๓. หนังสือสำนักงาน ก.จ. ก.ท. และ ก.อบต. ที่ มท ๐๘๐๙.๑/ว ๒๐๒๖ ลงวันที่ ๒๖ ธันวาคม ๒๕๕๖ เรื่อง คุณวุฒิการศึกษาที่กำหนดเป็นปริญญาทางสังคมศาสตร์

๑๔. หนังสือสำนักงาน ก.จ. ก.ท. และ ก.อบต. ที่ มท ๐๘๐๙.๒/ว ๓๓ ลงวันที่ ๒๕ กุมภาพันธ์ ๒๕๕๘ เรื่อง การปรับปรุงหลักเกณฑ์ในการประเมินบุคคลเพื่อแต่งตั้งให้ดำรงตำแหน่งในระดับที่สูงขึ้นสำหรับผู้ปฏิบัติงานที่มีประสบการณ์ (นอกกระดิว))

การจัดทำบัญชีแสดงความก้าวหน้าในเส้นทางอาชีพ เป็นเพียงข้อมูลเบื้องต้นให้แก่ข้าราชการได้รับทราบเส้นทางความก้าวหน้าในสายอาชีพเท่านั้น และอาจยังมีข้อระเบียบหนังสือสั่งการอื่น ๆ ที่เป็นเรื่องเฉพาะบุคคลหรือเฉพาะตำแหน่งที่จะนำมาประกอบการนับระยะเวลาการดำรงตำแหน่งได้อีก ส่วนการจะก้าวสู่เส้นทางดังกล่าวได้หรือไม่นั้นจะต้องผ่านกระบวนการ ขั้นตอนต่าง ๆ ตามประกาศหลักเกณฑ์ที่กำหนดประกอบกับเหตุผลความจำเป็น ปริมาณงานขององค์กรด้วย

เนื่องจากบุคลากรขององค์การบริหารส่วนจังหวัดอุทัยธานีมีจำนวนมาก การหาข้อมูลเพื่อจัดทำบัญชีแสดงเส้นทางความก้าวหน้าดังกล่าว (ยกเว้นข้าราชการครู) ได้ใช้ระบบฐานข้อมูลบุคลากรแห่งชาติ (ระบบข้อมูลบุคลากร กรมส่งเสริมการปกครองท้องถิ่น) มาเป็นเครื่องมือช่วยในการดำเนินการเพื่อตรวจสอบประวัติ เช่น ประวัติการศึกษา ประวัติการเลื่อนและแต่งตั้งให้ดำรงตำแหน่งต่าง ๆ (ฐานข้อมูลดังกล่าวได้ผ่านการรับรองข้อมูลจากแต่ละบุคคลเรียบร้อยแล้ว) และนอกจากระบบดังกล่าวยังได้มีการหาข้อมูลจากระบบงานบริหารงานบุคคลที่องค์การบริหารส่วนจังหวัดอุทัยธานีจัดทำขึ้นเองก่อนที่จะมีการใช้ระบบฐานข้อมูลบุคลากรแห่งชาติและยังมีการป้อนข้อมูลให้เป็นปัจจุบันควบคู่ไปกับการป้อนข้อมูลในระบบฐานข้อมูลบุคลากรแห่งชาติอีกด้วย ซึ่งข้อมูลบางส่วนจะมีความละเอียดและดูได้ง่ายกว่า ทั้งนี้ข้อมูลบางส่วนอาจยังเกิดความคลาดเคลื่อนจากการกรอกข้อมูลในระบบข้อมูลบุคลากร โดยเฉพาะประวัติการฝึกอบรมตามหลักสูตรที่ ก.จ. กำหนด ซึ่งในปัจจุบันบุคลากรขององค์การบริหารส่วนจังหวัดอุทัยธานี ได้เห็นความสำคัญของการเข้ารับการฝึกอบรมตามมาตรฐานกำหนดตำแหน่งกำหนดมากขึ้น ดังนั้นหากผู้ประสงค์จะประเมินเลื่อนระดับ คัดเลือก หรือสอบคัดเลือก ควรติดต่อประสานข้อมูลต่อฝ่ายบริหารงานบุคคล องค์การบริหารส่วนจังหวัดอุทัยธานีเพื่อตรวจสอบความถูกต้องจากทะเบียนประวัติ ก.พ.๗ อีกครั้งหนึ่งด้วย

ปัจจุบันข้าราชการองค์การบริหารส่วนจังหวัดอุทัยธานีตามแผนอัตรากำลัง ประจำปีงบประมาณ พ.ศ. ๒๕๖๔ - ๒๕๖๖ มีกรอบอัตรากำลังทั้งสิ้น ๑๓๐ อัตรากำลัง มีคนครอง ๗๖ คน ได้จัดทำบัญชีแสดงเส้นทางความก้าวหน้าในสายงานอาชีพในตำแหน่งที่มีคนครอง ดังต่อไปนี้

ภาคผนวก

บัญชีเส้นทางความก้าวหน้าสายงานอาชีพของข้าราชการองค์การบริหารส่วนจังหวัดอุทัยธานี

ผู้ดำรงตำแหน่งประเภททั่วไป ประเภทวิชาการ ประเภทชำนาญการ (ระดับต้น และระดับกลาง) ประเภทบริหารท้องถิ่น (ระดับกลางและระดับสูง)

ลำดับ ที่	ชื่อ - สกุล/ตำแหน่ง	วุฒิการศึกษา	เลื่อนระดับ เมื่อ วัน เดือน ปี	เลื่อนระดับ ที่ สูงขึ้น ตำแหน่ง	เมื่อ วัน เดือน ปี	อายุ ตัว (ปี)	ตำแหน่งเลขที่
๑	นายชรินทร์ ไชยะ ปลัดองค์การบริหารส่วนจังหวัด (บริหารท้องถิ่น ระดับสูง)	ร.ม. (รัฐศาสตร์)			-	๕๕	๗๕-๑-๐๐-๑๑๐๑-๐๐๑
๒	นางบุปผา ประเทศ รองปลัดองค์การบริหารส่วนจังหวัด (บริหารท้องถิ่น ระดับกลาง)	ศ.ม. (รัฐศาสตร์)	๑ ก.ค. ๕๗	ปลัด อบจ. รองปลัด อบจ.	ก.ค. ๖๘ ก.ค. ๖๗	๕๔	๗๕-๑-๐๐-๑๑๐๑-๐๐๓
๓	นางสาวสมหมาย ห่อสกุณกุล ผู้อำนวยการกองกิจการสภา อบจ. (อำนาจการท้องถิ่น ระดับกลาง)	ศ.ม. (รัฐศาสตร์)	๑ ก.พ. ๕๖	รองปลัด อบจ.	ก.พ. ๕๘	๕๘	๗๕-๑-๐๐-๒๒๒๑๐๑-๐๐๕
๔	ว่าที่ ร.ต. พงษ์ศักดิ์ แสนแก้วทอง ผู้อำนวยการกองช่าง (อำนาจการท้องถิ่น ระดับกลาง)	ร.ป.ม. (รัฐประศาสนศาสตร์) ปวส. (ช่างยนต์)	๑ ก.พ. ๕๕	รองปลัด อบจ. ผอ.สำนักช่าง	ก.พ. ๕๗	๕๘	๗๕-๑-๐๕-๒๒๒๑๐๓-๐๐๑

ลำดับ ที่	ชื่อ - สกุล/ตำแหน่ง	วุฒิการศึกษา	เลื่อนระดับ เมื่อ วัน เดือน ปี	เลื่อนระดับ ที่ สูงขึ้นไป ตำแหน่ง	เมื่อ วัน เดือน ปี	อายุ ตัว (ปี)	ตำแหน่งเลขที่
๕	นางนริสา เลื่อนนิยม ผู้อำนวยการกองแผนและงบประมาณ (ผู้อำนวยการท้องถิ่น ระดับกลาง)	ร.ม. (รัฐศาสตร์)	๑ พ.ย. ๕๔	รองปลัด อบจ. นักบริหารงานท้องถิ่น ระดับกลาง	พ.ย. ๕๖	๕๔	๗๕-๑-๐๗-๒๑๐-๑๐๑๐
๖	นายสุรยุทธ์ รุทระภาณูจน์ ผู้อำนวยการกองการศึกษา (ผู้อำนวยการท้องถิ่น ระดับกลาง)	ร.บ.ม. (การปกครองท้องถิ่น) ศ.ศ.ม. (การบริหารการศึกษา)	๑ ก.พ. ๕๕	รองปลัด อบจ. ผอ.สำนักการศึกษา ระดับสูง	ก.พ. ๕๗	๕๗	๗๕-๑-๐๘-๒๑๐๗-๐๐๑
๗	นางลาวัลย์ สายทอง ผู้อำนวยการกองพัสดุและทรัพย์สิน (ผู้อำนวยการท้องถิ่น ระดับกลาง)	บ.ธ.บ. (การจัดการทั่วไป) ป.ส. (บัญชี)	๑๖ มิ.ย. ๕๘	รองปลัด อบจ. นักบริหารงานท้องถิ่น ระดับกลาง	วุฒิไม่ตรง	๕๕	๗๕-๑-๒๑-๒๑๐๒-๐๐๕
๘	นางสาวจินตนา อินมณี หัวหน้าสำนักปลัด อบจ. (ผู้อำนวยการท้องถิ่น ระดับกลาง)	ศ.ศ.ม. (รัฐศาสตร์)	๑๐ พ.ย. ๕๓	รองปลัด อบจ. นักบริหารงานท้องถิ่น ระดับกลาง	พ.ย. ๕๕	๕๑	๗๕-๑-๒๙-๒๑๐๑-๐๑๔

ลำดับ ที่	ชื่อ - สกุล/ตำแหน่ง	วุฒิการศึกษา	เลื่อนระดับ เมื่อ วัน เดือน ปี	เลื่อนระดับ ที่ สูง ขึ้น ตำแหน่ง	เมื่อ วัน เดือน ปี	อายุ ตัว (ปี)	ตำแหน่งเลขที่
๙	นางชญาณี บุญสวัสดิ์ หัวหน้าฝ่ายบริหารงานทั่วไป (อำนาจการท้องถิ่น ระดับต้น)	ศษ.ม. (การบริหารการศึกษา)	๑ ก.ค. ๕๗	ผอ.กอง	ก.ค. ๖๑	๖๐	๗๕-๑-๐๑-๒๑๐๑-๐๐๒
๑๐	นางจรัมพร ศิริชัยพันธุ์ หัวหน้าฝ่ายนิติการและการพาณิชย์ (อำนาจการท้องถิ่น ระดับต้น)	ร.ม. (รัฐศาสตร์)	๑ ก.พ. ๕๕	ผอ.กอง	ก.พ. ๕๙	๕๙	๗๕-๑-๐๑-๒๑๐๑-๐๐๓
๑๑	นางสาววาสนา ศรีดิถาภมู นักจัดการงานทั่วไปชำนาญการ	ร.ม. (รัฐศาสตร์)	๒๕ พ.ย. ๕๗	อำนาจการท้องถิ่น ระดับต้น	พ.ย. ๖๑	๔๕	๗๕-๑-๐๑-๒๑๐๑-๐๐๔
๑๒	นายเกียรติศักดิ์ มารักดี หัวหน้าฝ่ายกิจการสภา อบจ.และส่งเสริม- การมีส่วนร่วม (อำนาจการท้องถิ่น ระดับต้น)	ร.ม. (รัฐศาสตร์)	๑ พ.ค. ๕๖	ผอ.กอง	พ.ค. ๖๐	๕๖	๗๕-๑-๐๑-๒๑๐๑-๐๐๘

ลำดับ ที่	ชื่อ - สกุล/ตำแหน่ง	วุฒิการศึกษา	เดือนระดับ เมื่อ วัน เดือน ปี	เดือนระดับ ที่ สูงขึ้น ตำแหน่ง	เมื่อ วัน เดือน ปี	ตำแหน่งเลขที่
๑๓	นางสาวพนรัตน์ อนุกุลพันธ์ หัวหน้าฝ่ายการประจํา (อำนวยการท้องถิ่น ระดับต้น)	ร.ม. (รัฐศาสตร์)	๑ ก.ค. ๖๓	ผอ.กอง	ก.ค. ๖๖	๗๕-๑-๐๑-๒๑๐๑-๐๐๗
๑๔	นางสาวภรณ์สุวรรณ เก่งธัญญกรณ์ หัวหน้าฝ่ายการเงิน (อำนวยการท้องถิ่น ระดับต้น)	ร.บ.ม.	๑ ก.ค. ๕๗	ผอ.กอง	ก.ค. ๖๑	๗๕-๑-๐๔-๒๑๐๒-๐๐๔
๑๕	นางชูลี อัครพิเชยนต์ หัวหน้าฝ่ายบัญชี (อำนวยการท้องถิ่น ระดับต้น)	ศศ.บ. (การจัดการทั่วไป)	๘ ก.ค. ๕๘	ผอ.กอง	ก.ค. ๖๒	๗๕-๑-๐๔-๒๑๐๒-๐๐๒
๑๖	นางสาวภัทราวดี สุราเลิศ หัวหน้าฝ่ายพัฒนาและจัดเก็บรายได้ (อำนวยการท้องถิ่น ระดับต้น)	บ.บ.บ. (การเงินการธนาคาร)	๒๘ ธ.ค. ๕๘	ผอ.กอง	ธ.ค. ๖๒	๗๕-๑-๐๔-๒๑๐๒-๐๐๓

ลำดับ ที่	ชื่อ - สกุล/ตำแหน่ง	วุฒิการศึกษา	เลื่อนระดับ เมื่อ วัน เดือน ปี	เลื่อนระดับ ที่ ตำแหน่ง	เมื่อ วัน เดือน ปี	อายุ ตัว (ปี)	ตำแหน่งเลขที่
๑๗	นายสุชาติ คุรุชานูชาติ หัวหน้าฝ่ายก่อสร้างและซ่อมบำรุง (อำนาจการท้องถิ่น ระดับต้น)	บ.บ. (การจัดการงานก่อสร้าง)	๑ ม.ค. ๕๘	ผอ.กอง	ม.ค. ๖๒	๕๘	๗๕-๑-๐๕-๒๑๐๓-๐๐๔
๑๘	นายสมาน สังกอก หัวหน้าฝ่ายจัดการมูลฝอยและสิ่งปฏิกูล (อำนาจการท้องถิ่น ระดับต้น)	ร.บ. (รัฐประศาสนศาสตร์)		ผอ.กอง		๕๘	๗๕-๑-๐๕-๒๑๐๓-๐๐๖
๑๙	นายกำพล ศิริพันธ์ หัวหน้าฝ่ายป้องกันและบรรเทาสาธารณภัย (อำนาจการท้องถิ่น ระดับต้น)	ค.บ. (วิศวกรรมก่อสร้าง)	๒๓ ธ.ค. ๕๖	ผอ.กอง	ธ.ค. ๖๐	๕๘	๗๕-๑-๐๕-๒๑๐๑-๐๐๙
๒๐	นายเอกสิทธิ์ สระอาด หัวหน้าฝ่ายสำรวจและออกแบบ (อำนาจการท้องถิ่น ระดับต้น)	ร.ม. (รัฐศาสตร์) ว.ศ.บ. (วิศวกรรมศาสตร์) โยธา	๑ ก.ค. ๖๓	ผอ.กอง	ก.ค. ๖๗	๕๑	๗๕-๑-๐๕-๒๑๐๓-๐๐๓

ลำดับ ที่	ชื่อ - สกุล/ตำแหน่ง	วุฒิการศึกษา	เลื่อนระดับ เมื่อ วัน เดือน ปี	เลื่อนระดับ ที่ ตำแหน่ง	เมื่อ วัน เดือน ปี	อายุ ตัว (ปี)	ตำแหน่งเลขที่
๒๑	นางสาวผกาวัลย์ พันธุ์รัตน์ หัวหน้าฝ่ายส่งเสริมสาธารณสุข (อำนาจการท้องถิ่น ระดับต้น)	วทบ. (วิทยาศาสตร์)		ผอ.กอง		๕๕	๗๕-๑-๒๑๑๐๔-๐๐๒
๒๒	นางปรวิศา ทองพินิจ หัวหน้าฝ่ายวิเคราะห์นโยบายและแผน (อำนาจการท้องถิ่น ระดับต้น)	ศศ.ม. รัฐศาสตร์		ผอ.กอง		๕๔	๗๕-๑-๐๓๑-๒๑๑๐๔-๐๑๑
๒๓	นางสาวสุติมา จนวนันท์เพ็ญ หัวหน้าฝ่ายงบประมาณ (อำนาจการท้องถิ่น ระดับต้น)	ร.ม. (รัฐศาสตร์)	๑๖ มิ.ย. ๕๘	ผอ.กอง	มิ.ย. ๖๒	๔๐	๗๕-๑-๐๓๑-๒๑๑๐๔-๐๑๒
๒๔	นางสาววิภากรรท์ ฌมยา หัวหน้าฝ่ายส่งเสริมการศึกษา ศาสนา และวัฒนธรรม (อำนาจการท้องถิ่น ระดับต้น)	ศ.ม. (บริหารการศึกษา) ร.ม. (รัฐศาสตร์)	๑๖ มิ.ย. ๕๘	ผอ.กอง	มิ.ย. ๖๒	๔๒	๗๕-๑-๐๘-๒๑๑๐๗-๐๐๒

ลำดับ ที่	ชื่อ - สกุล/ตำแหน่ง	วุฒิการศึกษา	เลื่อนระดับ เมื่อ วัน เดือน ปี	เลื่อนระดับ ที่ สูง ขึ้น ตำแหน่ง	เมื่อ วัน เดือน ปี	อายุ ตัว (ปี)	ตำแหน่งเลขที่
๒๕	นางสาววาสนา สุทธิศักดิ์ หัวหน้าฝ่ายทะเบียนพัสดุและทรัพย์สิน	(การจัดการทั่วไป) ปวส. (บัญชี)	๑๖ มิ.ย. ๕๘	ผอ.กอง	มิ.ย. ๖๒	๔๔	๗๕-๑-๒๑-๒๑๐๒๑-๐๐๗
๒๖	นายจิตติวิทย์ ภัคดี หัวหน้าฝ่ายสรรหาและบรรจุแต่งตั้ง (อำนาจการท้องถิ่น ระดับต้น)	ร.ม. (รัฐศาสตร์)		ผอ.กอง		๕๑	๗๕-๑-๒๙-๒๑๐๑-๐๑๕
๒๗	นางสาวสมรัตน์ พุฒสวัสดิ์ หัวหน้าฝ่ายบริหารงานบุคคล (อำนาจการท้องถิ่น ระดับต้น)	ร.ม. (รัฐศาสตร์)	๑ ก.ย. ๕๘	ผอ.กอง	ก.ย. ๖๒	๕๒	๗๕-๑-๒๙-๒๑๐๑-๐๑๖
๒๘	นางสุพิน บำรุงรัตน์ นักจัดการงานทั่วไปชำนาญการ	บ.ธ.บ. (การจัดการทั่วไป)	๒๘ ต.ค. ๕๗	หัวหน้าฝ่ายฯ ชำนาญการพิเศษ	ต.ค. ๖๑	๕๔	๗๕-๑-๐๑-๓๑๐๑-๐๐๒
๒๙	นางชลธิชา มัทธวรรัตน์ นิติกรชำนาญการ	น.บ. (นิติศาสตร์)	๑๙ มี.ค. ๖๔	อำนาจการท้องถิ่น ระดับต้น	พ.ย. ๖๒	๔๐	๗๕-๑-๐๑-๓๑๐๕-๐๐๑

ลำดับ ที่	ชื่อ - สกุล/ตำแหน่ง	วุฒิการศึกษา	เลื่อนระดับ เมื่อ วัน เดือน ปี	เลื่อนระดับ ที่ สูง ขึ้น ตำแหน่ง	เมื่อ วัน เดือน ปี	อายุ ตัว (ปี)	ตำแหน่งเลขที่
๓๐	นายเกียรติศักดิ์ อากาศพันธ์ นิติกรปฏิบัติการ	น.บ. (นิติศาสตร์)	๑ ก.พ. ๖๑	ชำนาญการ ชำนาญการพิเศษ	ก.พ. ๖๗	๓๙	๗๕-๑-๑-๓๑๐๕-๐๐๒
๓๑	นายกิตติศักดิ์ ยะรินทร์ นักวิชาการคอมพิวเตอร์ปฏิบัติการ	วท.บ. (เทคโนโลยีสารสนเทศ)	๑ ต.ค. ๖๓	ชำนาญการ ชำนาญการพิเศษ	๑ ต.ค. ๖๙	๓๖	๗๕-๑-๑-๓๑๐๖-๐๐๑
๓๒	นางอัจฉรา โพธิ์ชัย นักจัดการงานทั่วไปชำนาญการ	ร.บ.ม. (การปกครองท้องถิ่น)	๔ มี.ค. ๕๖	หัวหน้าฝ่ายฯ ชำนาญการพิเศษ	มี.ค. ๖๐	๕๕	๗๕-๑-๐๒-๓๑๐๑-๐๐๔
๓๓	นางสาวโสมวิการ์ ศิริสมพล นักจัดการงานทั่วไปปฏิบัติการ	วท.บ. มนุษยศาสตร์(จิตวิทยา)	๑ ก.พ. ๖๑	ชำนาญการ ชำนาญการพิเศษ	ก.พ. ๖๗	๓๙	๗๕-๑-๐๒-๓๑๐๑-๐๐๓

ลำดับ ที่	ชื่อ - สกุล/ตำแหน่ง	วุฒิการศึกษา	เลื่อนระดับ เมื่อ วัน เดือน ปี	เลื่อนระดับ ที่สูงขึ้น ตำแหน่ง	เมื่อ วัน เดือน ปี	อายุ ตัว (ปี)	ตำแหน่งเลขที่
๓๔	นางกัญญา ศรีเสกานักวิชาการเงินและบัญชีชำนาญการ	ร.ม. (รัฐศาสตร์) ศ.บ. (การจัดการทั่วไป)	๑๘ มี.ค. ๕๖	หัวหน้าฝ่ายฯ ชำนาญการพิเศษ	มี.ค. ๖๐	๔๗	๗๕-๑-๐๔-๓๒๐๑-๐๐๑
๓๕	นางอัญญา ยิ้มเจริญ นักวิชาการเงินและบัญชีชำนาญการ	บ.ร.ม. (บัญชีบริหาร)	๒๐ เม.ย. ๖๐	หัวหน้าฝ่ายฯ ชำนาญการพิเศษ	เม.ย. ๖๔	๔๘	๗๕-๑-๐๔-๓๒๐๑-๐๐๒
๓๖	นางสาวจิตาภา ธรรมมานูวัตินักวิชาการเงินและบัญชีปฏิบัติการ	บ.ธ.บ. (วิชาการบัญชี)	๒ เม.ย. ๖๐	ชำนาญการ ชำนาญการพิเศษ	เม.ย. ๖๗	๓๘	๗๕-๑-๐๔-๓๒๐๑-๐๐๓
๓๗	นายไอลาส พุกกลิ่น นักวิชาการสิ่งแวดล้อมปฏิบัติการ	ร.ม. (รัฐศาสตร์) ว.ท.ม. (วิทยาศาสตร์)	๑ ก.พ. ๖๑	ชำนาญการ	ก.พ. ๖๕	๓๐	๗๕-๑-๐๔-๓๒๐๗-๐๐๑

ลำดับ ที่	ชื่อ - สกุล/ตำแหน่ง	วุฒิการศึกษา	เลื่อนระดับ เมื่อ วัน เดือน ปี	เลื่อนระดับ ที่ สูงขึ้นไป ตำแหน่ง	เมื่อ วัน เดือน ปี	อายุ ตัว (ปี)	ตำแหน่งเลขที่
๓๘	ว่าที่ ร.ต.ภานุวัฒน์ หนองคาย นักป้องกันและบรรเทาสาธารณภัยปฏิบัติการ	(รัฐประศาสนศาสตร์) ปวส. (อุตสาหกรรม)	๑ พ.ค. ๖๒	ชำนาญการ	พ.ค. ๖๘	๓๔	๗๕-๑-๐๕-๓๘๑๐-๐๐๑
๓๙	นางลำดวน พุกสุข นักวิเคราะห์นโยบายและแผนชำนาญการ	ร.บ.บ. (บริหารรัฐกิจ)	๑๙ ก.พ. ๕๗	หัวหน้าฝ่ายฯ ชำนาญการพิเศษ	ก.พ. ๖๑	๕๗	๗๕-๑-๐๗-๓๑๐๓-๐๐๑
๔๐	นางอนงค์ ชื่อดรง นักวิเคราะห์นโยบายและแผนชำนาญการ	ร.บ.บ. (บริหารรัฐกิจ)	๒ มี.ค. ๕๔	หัวหน้าฝ่ายฯ ชำนาญการพิเศษ	มี.ย. ๕๘	๔๙	๗๕-๑-๐๗-๓๑๐๓-๐๐๒
๔๑	นางสุภัทรา สุขเกษม นักวิเคราะห์นโยบายและแผนชำนาญการ	บธ.บ. (การจัดการอุตสาหกรรม)	๑๖ ส.ค. ๕๔	หัวหน้าฝ่ายฯ ชำนาญการพิเศษ	ส.ค. ๕๘	๔๔	๗๕-๑-๐๗-๓๑๐๓-๐๐๓
๔๒	นางสาวสร้อยญา สอนทองคำ นักวิเคราะห์นโยบายและแผนชำนาญการ	ศต.บ. ร.บ.ม.	๒๑ มี.ย. ๖๑	ชำนาญการพิเศษ	มี.ย. ๖๕	๓๙	๗๕-๑-๐๗-๓๑๐๓-๐๐๔

ลำดับ ที่	ชื่อ - สกุล/ตำแหน่ง	วุฒิการศึกษา	เลื่อนระดับ เมื่อ วัน เดือน ปี	เลื่อนระดับ ที่ สูงขึ้นไป ตำแหน่ง	เมื่อ วัน เดือน ปี	อายุ ตัว (ปี)	ตำแหน่งเลขที่
๔๓	นายชนวีร์ ชินราช นักวิเคราะห์นโยบายและแผนปฏิบัติการ	ศศ.บ. (ภาษาอังกฤษ)	๑ ส.ค. ๖๔	ชำนาญการ	ส.ค. ๗๐	๓๓	๗๕-๑-๐๗-๓๑๐๓๐๐๕
๔๔	นางสิริวรรณ ขวिति นักจัดการงานทั่วไปชำนาญการ	ศศ.บ. (ไทยคดีศึกษา)	๑๗ พ.ค. ๕๕	หัวหน้าฝ่ายฯ ชำนาญการพิเศษ	พ.ค. ๖๑	๕๘	๗๕-๑-๐๘-๓๑๐๑-๐๐๗
๔๕	นางสาวรศนา พูลสวัสดิ์ นักวิชาการศึกษาชำนาญการ	ศศ.ม. (การบริหารการศึกษา)	๗ ก.ย. ๕๘	หัวหน้าฝ่ายฯ ชำนาญการพิเศษ	ก.ย. ๖๒	๔๔	๗๕-๑-๐๘-๓๑๐๓๐๐๑
๔๖	นางจินตนา ลาภจิต นักวิชาการศึกษาชำนาญการ	ค.บ. (ครุศาสตร์)	๖ พ.ค. ๕๘	หัวหน้าฝ่ายฯ ชำนาญการพิเศษ	พ.ค. ๖๒	๔๐	๗๕-๑-๐๘-๓๑๐๕-๐๐๒
๔๗	นางสาวดวงนฤมล เวชวิฐาน นักวิชาการวัฒนธรรมปฏิบัติการ	ว.บ. (วิทยาศาสตร์)	๑๕ มิ.ย. ๕๒	ชำนาญการ ชำนาญการพิเศษ	มิ.ย. ๕๖	๔๔	๗๕-๑-๐๘-๓๑๐๕-๐๐๑

ลำดับ ที่	ชื่อ - สกุล/ตำแหน่ง	วุฒิการศึกษา	เดือนระดับ เมื่อ วัน เดือน ปี	เดือนระดับ ที่สูงขึ้น ตำแหน่ง	เมื่อ วัน เดือน ปี	อายุ ตัว (ปี)	ตำแหน่งเลขที่
๔๘	นายเสกสรรค์ ชิงช้า นักสันทนภากรชำนาญการ	ศ.บ. (วิชาการศึกษา)	๒๖ ต.ค. ๕๕	หัวหน้าฝ่ายฯ ชำนาญการพิเศษ	ค.ค. ๕๙	๓๘	๗๕-๑-๐๘-๓๘๐๖-๐๐๑
๔๙	นางสาวรัชชอรุณ พูลเพียร นักวิชาการพัสดุชำนาญการ	บ.ท.ม. (การจัดการ)	๒๘ พ.ย. ๕๙	หัวหน้าฝ่ายฯ ชำนาญการพิเศษ	พ.ย. ๖๓	๕๔	๗๕-๑-๒๑-๓๒๐๔-๐๐๑
๕๐	นายอนุวัติ เพชรดำ นักวิชาการพัสดุปฏิบัติการ	บ.ธ.บ. (การจัดการ) (บัญชี)	๓ ก.พ. ๖๓	ชำนาญการ	ก.พ. ๖๙	๒๘	๗๕-๑-๒๑-๓๒๐๔-๐๐๒
๕๑	นางรุ่งนภา มาขม นักจัดการงานทั่วไปชำนาญการ	ร.ม. (รัฐศาสตร์)	๗ ก.ย. ๕๘	หัวหน้าฝ่ายฯ ชำนาญการพิเศษ	ก.ย. ๖๒	๕๔	๗๕-๑-๐๑-๓๑๐๑-๐๐๑
๕๒	นางสุภาวดี ผ่องมวง นักทรัพยากรบุคคลปฏิบัติการ	ร.ป.ม. (รัฐประศาสนศาสตร์)	๑ มิ.ย. ๖๑	ชำนาญการ	๑ มิ.ย. ๖๕	๒๘	๗๕-๑-๐๑-๓๑๐๒-๐๐๒

ลำดับ ที่	ชื่อ - สกุล/ตำแหน่ง	วุฒิการศึกษา	เลื่อนระดับ เมื่อ วัน เดือน ปี	เลื่อนระดับ ที่สูงขึ้น ตำแหน่ง	เมื่อ วัน เดือน ปี	อายุ ตัว (ปี)	ตำแหน่งเลขที่
๕๓	นางนันทิศา อ่อนนิมิต นักจัดการงานทั่วไปชำนาญการ	บธ.บ. (การบริหารธุรกิจ)	๗ ก.ย. ๕๘	หัวหน้าฝ่ายฯ ชำนาญการพิเศษ	ก.ย. ๖๒	๔๒	๗๕-๑-๐๕-๓๑๐๑-๐๐๗
๕๔	นางพัชรี คลิ่งอำไพ นักวิชาการตรวจสอบภายในชำนาญการ	ศศ.บ. บริหารธุรกิจ (บัญชี)	๑๙ ส.ค. ๖๔	หัวหน้าฝ่ายฯ ชำนาญการพิเศษ	ส.ค. ๖๘	๔๓	๗๕-๑-๑๒-๓๒๐๕-๐๐๒
๕๕	นางสาวนพพร ฉ่ำเอี่ยม เจ้าพนักงานธุรการชำนาญงาน	ศศ.บ. (การบริหารธุรกิจ)	๑๖ ก.ค. ๕๑	หัวหน้าฝ่ายฯ อาวุโส	ก.ค. ๖๑ ก.ค. ๕๗	๕๖	๗๕-๑-๐๑-๔๑๐๑-๐๐๒
๕๖	นางสาวนงลักษณ์ เข็มเพชร เจ้าพนักงานพัฒนาชุมชนปฏิบัติงาน	ร.บ.บ.	๑ ต.ค. ๖๒	ชำนาญงาน	ต.ค. ๖๖	๕๐	๗๕-๑-๐๑-๔๘๐๑-๐๐๑
๕๗	นางสาวณชนก สงจำ เจ้าพนักงานธุรการชำนาญงาน	ศศ.บ. (การจัดการทั่วไป)	๒๕ ก.พ. ๕๒	หัวหน้าฝ่ายฯ อาวุโส	ก.พ. ๖๒ ก.พ. ๕๘	๔๗	๗๕-๑-๐๒-๔๑๐๑-๐๐๔

ลำดับ ที่	ชื่อ - สกุล/ตำแหน่ง	วุฒิการศึกษา	เลื่อนระดับ เมื่อ วัน เดือน ปี	เลื่อนระดับ ที่ สูงขึ้นไป ตำแหน่ง	เมื่อ วัน เดือน ปี	อายุ ตัว (ปี)	ตำแหน่งเลขที่
๕๘	นางสาววรัญญา ผดุงปราชญ์ เจ้าพนักงานธุรการชำนาญงาน	ร.บ.ม. (รัฐประศาสนศาสตร์)	๑ พ.ย. ๖๐	หัวหน้าฝ่ายฯ อาวุโส	พ.ย. ๗๐ พ.ย. ๖๖	๓๖	๗๕-๑-๐๕-๔๑๐๑-๐๐๔
๕๙	นายนิทัศน์พล ตาสิน เจ้าพนักงานการเงินและบัญชีปฏิบัติงาน	ปวส. (บัญชี)	๑ ก.พ. ๖๑	ชำนาญงาน	ก.พ. ๖๕	๒๔	๗๕-๑-๐๕-๔๒๐๑-๐๐๑
๖๐	นางสาวฉวีวรรณ สมณะธัญการ เจ้าพนักงานการเงินและบัญชีชำนาญงาน	ศศ.บ. (การจัดการทั่วไป)	๑๑ ธ.ค. ๕๑	หัวหน้าฝ่ายฯ อาวุโส	ธ.ค. ๖๑ ธ.ค. ๕๗	๕๑	๗๕-๑-๐๕-๔๒๐๑-๐๐๒
๖๑	จ.อ.สาธิต อนุประม เจ้าพนักงานธุรการชำนาญงาน	ร.บ. (รัฐประศาสนศาสตร์)	๒๕ พ.ย. ๕๗	หัวหน้าฝ่ายฯ อาวุโส	พ.ย. ๖๗ พ.ย. ๖๓	๕๑	๗๕-๑-๐๕-๔๑๐๑-๐๐๕
๖๒	นางชนัญญา ไวกสิกรณ์ เจ้าพนักงานธุรการปฏิบัติงาน	ศศ.บ.	๒ เม.ย. ๖๑	ชำนาญงาน	เม.ย. ๖๕	๓๗	๗๕-๑-๐๕-๔๑๐๑-๐๐๖

ลำดับ ที่	ชื่อ - สกุล/ตำแหน่ง	วุฒิการศึกษา	เลื่อนระดับ เมื่อ วัน เดือน ปี	เลื่อนระดับ ที่ สูง ขึ้น ตำแหน่ง	เมื่อ วัน เดือน ปี	อายุ ตัว (ปี)	ตำแหน่งเลขที่
๖๓	นางสาวเกศยา ประสิทธิ์ทอง เจ้าพนักงานธุรการปฏิบัติงาน	ศศ.บ. การพัฒนาชุมชน	๑๙ พ.ค. ๖๓	หัวหน้าฝ่ายฯ อาวุโส	พ.ค. ๗๓ พ.ค. ๖๙	๔๗	๗๕-๑-๐๕-๔๑๐๑-๐๐๗
๖๔	นายเฉลิมพล ปาลวัฒน์ นายช่างโยธาชำนาญงาน	ร.ม. (รัฐศาสตร์) วศ.บ. (วิศวกรรมก่อสร้าง)	๑๓ พ.ย. ๔๙	หัวหน้าฝ่ายฯ อาวุโส	มี.ค. ๕๙ พ.ย. ๕๑	๕๐	๗๕-๑-๐๕-๔๗๐๑-๐๐๑
๖๕	นายเอนก นออุ่น นายช่างโยธาชำนาญงาน	ปวส. (ช่างก่อสร้าง)	๒๐ เม.ย. ๖๐	หัวหน้าฝ่ายฯ อาวุโส	เม.ย. ๗๐ เม.ย. ๖๖	๔๒	๗๕-๑-๐๕-๔๗๐๑-๐๐๒
๖๖	นายวสิน มาตารัตน์ นายช่างโยธาอาวุโส	ปวส. (ช่างอุตสาหกรรม)	๔ มี.ค. ๕๖	หัวหน้าฝ่ายฯ	มี.ค. ๖๐	๕๒	๗๕-๑-๐๕-๔๗๐๑-๐๐๓
๖๗	นายนวม ชัดศรี นายช่างโยธาอาวุโส	ร.บ. (รัฐศาสตร์) วศ.บ. (เทคโนโลยีอุตสาหกรรม)	๔ มี.ค. ๕๖	หัวหน้าฝ่ายฯ	มี.ค. ๖๐	๕๖	๗๕-๑-๐๕-๔๗๐๑-๐๐๔

ลำดับ ที่	ชื่อ - สกุล/ตำแหน่ง	วุฒิการศึกษา	เลื่อนระดับ เมื่อ วัน เดือน ปี	เลื่อนระดับ ที่ ตำแหน่ง	เมื่อ วัน เดือน ปี	อายุ ตัว (ปี)	ตำแหน่งเลขที่
๖๘	นายดำรงชัย บัณเฑาะว์ นายช่างโยธาชำนาญงาน	ร.บ.บ. (รัฐประศาสนศาสตร์) ปวส. (โยธา)	๑๖ ก.ค. ๕๑	หัวหน้าฝ่ายฯ อาวุโส	ก.ค. ๖๑ ก.ค. ๕๗	๕๒	๗๕-๑-๐๕-๔๗๐๑-๐๐๕
๖๙	นายบุญเลิศ วิชารื่อง นายช่างเครื่องกลชำนาญงาน	ปวส. (ช่างยนต์)	๑๖ ก.ค. ๕๑	หัวหน้าฝ่ายฯ อาวุโส	ก.ค. ๖๑ ก.ค. ๕๗	๕๒	๗๕-๑-๐๕-๔๗๐๕-๐๐๓
๗๐	นางสุภาภรณ์ ศุขพรพรรค เจ้าพนักงานธุรการชำนาญงาน	ศต.บ. (การจัดการทั่วไป)	๒๑ ธ.ค. ๕๓	หัวหน้าฝ่ายฯ อาวุโส	ธ.ค. ๖๓ ธ.ค. ๖๓	๕๐	๗๕-๑-๐๖-๔๑๐๔-๐๐๙
๗๑	นางสาวจินตนา เก่งกิจการ เจ้าพนักงานธุรการชำนาญงาน	ศต.บ. (การพัฒนาชุมชน)	๑๖ มี.ค. ๕๔	หัวหน้าฝ่ายฯ อาวุโส	มี.ค. ๖๔ มี.ค. ๖๐	๔๔	๗๕-๑-๐๘-๔๑๐๑-๐๑๒
๗๒	นางนันทิภา ปัญญาภา เจ้าพนักงานผลิตชำนาญงาน	บธ.บ. (บริหารธุรกิจ)	๒๐ เม.ย. ๖๐	หัวหน้าฝ่ายฯ อาวุโส	เม.ย. ๗๐ เม.ย. ๖๖	๓๒	๗๕-๑-๒๑-๔๒๐๓-๐๐๑

ลำดับ ที่	ชื่อ - สกุล/ตำแหน่ง	วุฒิการศึกษา	เลื่อนระดับ เมื่อ วัน เดือน ปี	เลื่อนระดับ ที่สูงขึ้น ตำแหน่ง	เมื่อ วัน เดือน ปี	อายุ ตัว (ปี)	ตำแหน่งเลขที่
๗๓	นางนัฐกัญญา เดมิยพันธ์ เจ้าพนักงานพัสดุชำนาญงาน	ปวส. (บริหารธุรกิจ)	๔ ต.ค. ๕๙	หัวหน้าฝ่ายฯ อาวุโส	ต.ค. ๖๙ ต.ค. ๖๕	๓๕	๗๕-๑-๒๑-๔๒๐๓-๐๐๒
๗๔	นางกฤติยา บัวเทศ เจ้าพนักงานพัสดุชำนาญงาน	ปวส. (คอมพิวเตอร์ธุรกิจ)	๒๘ พ.ย. ๕๙	หัวหน้าฝ่ายฯ อาวุโส	พ.ย. ๖๙ พ.ย. ๖๕	๔๑	๗๕-๑-๒๑-๔๒๐๓-๐๐๓
๗๕	นางสาวฉันทิศา คนกลาง เจ้าพนักงานพัสดุปฏิบัติงาน	ปวส. (บัญชี)	๒ ธ.ค. ๖๒	ชำนาญงาน	ธ.ค. ๖๖	๒๓	๗๕-๑-๒๑-๔๒๐๓-๐๐๔
๗๖	นายชนพล พรหมสมร เจ้าพนักงานธุรการชำนาญงาน	บธ.บ. (บริหารธุรกิจ)	๑๙ พ.ค. ๖๓	หัวหน้าฝ่ายฯ อาวุโส	พ.ค. ๗๓ พ.ค. ๖๙	๓๔	๗๕-๑-๒๑-๔๒๐๑-๐๑๕