



ประกาศองค์การบริหารส่วนจังหวัดอุทัยธานี

เรื่อง ประกวดราคาจ้างก่อสร้างโครงการก่อสร้างระบบไฟฟ้าแสงสว่างบริเวณสวนหย่อมหน้าสวนน้ำเฉลิมพระเกียรติบึงพระชนก รายละเอียดตามที่องค์การบริหารส่วนจังหวัดอุทัยธานีกำหนด ด้วยวิธีประกวดราคาอิเล็กทรอนิกส์ (e-bidding)

องค์การบริหารส่วนจังหวัดอุทัยธานี มีความประสงค์จะ ประกวดราคาจ้างก่อสร้างโครงการก่อสร้างระบบไฟฟ้าแสงสว่างบริเวณสวนหย่อมหน้าสวนน้ำเฉลิมพระเกียรติบึงพระชนก รายละเอียดตามที่องค์การบริหารส่วนจังหวัดอุทัยธานีกำหนด ด้วยวิธีประกวดราคาอิเล็กทรอนิกส์ (e-bidding)

ราคากลางของงานก่อสร้างในการประกวดราคาครั้งนี้ เป็นเงินทั้งสิ้น ๑,๔๑๘,๐๐๐.- บาท (หนึ่งล้านสี่แสนหนึ่งหมื่นแปดพันบาทถ้วน)

ราคางบประมาณของงานก่อสร้างในการประกวดราคาครั้งนี้ เป็นเงินทั้งสิ้น ๑,๔๐๐,๐๐๐.- บาท (หนึ่งล้านสี่แสนบาทถ้วน)

ผู้ยื่นข้อเสนอจะต้องมีคุณสมบัติ ดังต่อไปนี้

๑. มีความสามารถตามกฎหมาย
๒. ไม่เป็นบุคคลล้มละลาย
๓. ไม่อยู่ระหว่างเลิกกิจการ
๔. ไม่เป็นบุคคลซึ่งอยู่ระหว่างถูกระงับการยื่นข้อเสนอหรือทำสัญญากับหน่วยงานของรัฐไว้ชั่วคราว เนื่องจากเป็นผู้ที่ไม่ผ่านเกณฑ์การประเมินผลการปฏิบัติงานของผู้ประกอบการตามระเบียบที่รัฐมนตรีว่าการกระทรวงการคลังกำหนดตามที่ประกาศเผยแพร่ในระบบเครือข่ายสารสนเทศของกรมบัญชีกลาง
๕. ไม่เป็นบุคคลซึ่งถูกระงับชื่อไว้ในบัญชีรายชื่อผู้ทำงานและได้แจ้งเวียนชื่อให้เป็นผู้ทำงานของหน่วยงานของรัฐในระบบเครือข่ายสารสนเทศของกรมบัญชีกลาง ซึ่งรวมถึงนิติบุคคลที่ผู้ทำงานเป็นหุ้นส่วนผู้จัดการ กรรมการผู้จัดการ ผู้บริหาร ผู้มีอำนาจในการดำเนินงานในกิจการของนิติบุคคลนั้นด้วย
๖. มีคุณสมบัติและไม่มีลักษณะต้องห้ามตามที่คณะกรรมการนโยบายการจัดซื้อจัดจ้างและการบริหารพัสดุภาครัฐกำหนดในราชกิจจานุเบกษา
๗. เป็นนิติบุคคลผู้มีอาชีพรับจ้างงานที่ประกวดราคาอิเล็กทรอนิกส์ดังกล่าว
๘. ไม่เป็นผู้มีผลประโยชน์ร่วมกันกับผู้ยื่นเสนอราคารายอื่นที่เข้ายื่นข้อเสนอให้แก่องค์การบริหารส่วนจังหวัดอุทัยธานี ณ วันประกาศประกวดราคาอิเล็กทรอนิกส์ หรือไม่เป็นผู้กระทำการอันเป็นการขัดขวางการแข่งขันราคาอย่างเป็นธรรม ในการประกวดราคาอิเล็กทรอนิกส์ครั้งนี้
๙. ไม่เป็นผู้ได้รับเอกสิทธิ์หรือความคุ้มกัน ซึ่งอาจปฏิเสธไม่ยอมขึ้นศาลไทย เว้นแต่รัฐบาลของผู้ยื่นข้อ

เสนอได้มีคำสั่งให้สละเอกสิทธิ์และความคุ้มกันเช่นว่านั้น

๑๐. ผู้ยื่นข้อเสนอที่ยื่นข้อเสนอในรูปแบบของ "กิจการร่วมค้า" ต้องมีคุณสมบัติ ดังนี้

กรณีที่ข้อตกลงฯ กำหนดให้ผู้เข้าร่วมค้ารายใดรายหนึ่งเป็นผู้เข้าร่วมค้าหลัก ข้อตกลงฯ จะต้องมีการกำหนดสัดส่วนหน้าที่ และความรับผิดชอบในปริมาณงาน สิ่งของ หรือมูลค่าตามสัญญาของผู้เข้าร่วมค้าหลัก มากกว่าผู้เข้าร่วมค้ารายอื่นทุกราย

กรณีที่ข้อตกลงฯ กำหนดให้ผู้เข้าร่วมค้ารายใดรายหนึ่งเป็นผู้เข้าร่วมค้าหลัก กิจการร่วมค่านั้นต้องใช้ผลงานของผู้เข้าร่วมค้าหลักรายเดียวเป็นผลงานของกิจการร่วมค้าที่ยื่นข้อเสนอ

สำหรับข้อตกลงฯ ที่ไม่ได้กำหนดให้ผู้เข้าร่วมค้ารายใดเป็นผู้เข้าร่วมค้าหลัก ผู้เข้าร่วมค้าทุกรายจะต้องมีคุณสมบัติครบถ้วนตามเงื่อนไขที่กำหนดไว้ในเอกสารเชิญชวน

๑๑. ผู้ยื่นข้อเสนอต้องลงทะเบียนในระบบจัดซื้อจัดจ้างภาครัฐด้วยอิเล็กทรอนิกส์ (Electronic Government Procurement : e - GP) ของกรมบัญชีกลาง

ผู้ยื่นข้อเสนอต้องยื่นข้อเสนอและเสนอราคาทางระบบจัดซื้อจัดจ้างภาครัฐด้วยอิเล็กทรอนิกส์ ในวันที่ ระหว่างเวลา น. ถึง น.

ผู้สนใจสามารถขอซื้อเอกสารประกวดราคาด้วยอิเล็กทรอนิกส์ ในราคาชุดละ ๑,๐๐๐.๐๐ บาท ผ่านทางระบบจัดซื้อจัดจ้างภาครัฐด้วยอิเล็กทรอนิกส์และชำระเงินผ่านทางธนาคาร ตั้งแต่วันที่ ถึงวันที่ โดยดาวน์โหลดเอกสารผ่านทางระบบจัดซื้อจัดจ้างภาครัฐด้วยอิเล็กทรอนิกส์ ได้ภายหลังจากชำระเงินเป็นที่เรียบร้อยแล้วจนถึงก่อนวันเสนอราคา

ผู้สนใจสามารถดูรายละเอียดได้ที่เว็บไซต์ www.uthaipao.go.th หรือ www.gprocurement.go.th หรือสอบถามทางโทรศัพท์หมายเลข ๐-๕๖๕๑-๒๙๓๗ ในวันและเวลาราชการ

ประกาศ ณ วันที่ ๓๐ มิถุนายน พ.ศ. ๒๕๖๔

(นายเผด็จ นุ้ยปรี)

นายกองค์การบริหารส่วนจังหวัดอุทัยธานี

หมายเหตุ ผู้ประกอบการสามารถจัดเตรียมเอกสารประกอบการเสนอราคา (เอกสารส่วนที่ ๑ และเอกสารส่วนที่ ๒) ในระบบ e-GP ได้ตั้งแต่วันที่ซื้อเอกสารจนถึงวันเสนอราคา

เอกสารประกวดราคาจ้างก่อสร้างด้วยการประกวดราคาอิเล็กทรอนิกส์ (e-bidding)

เลขที่

การจ้างก่อสร้างโครงการก่อสร้างระบบไฟฟ้าแสงสว่างบริเวณสวนหย่อมหน้าสวนน้ำเฉลิมพระเกียรติบึงพระชนก

รายละเอียดตามที่องค์การบริหารส่วนจังหวัดอุทัยธานีกำหนด

ตามประกาศ องค์การบริหารส่วนจังหวัดอุทัยธานี

ลงวันที่ มิถุนายน ๒๕๖๔

องค์การบริหารส่วนจังหวัดอุทัยธานี ซึ่งต่อไปนี้จะเรียกว่า "องค์การบริหารส่วนจังหวัด" มีความประสงค์จะประกวดราคาจ้างก่อสร้าง โครงการก่อสร้างระบบไฟฟ้าแสงสว่างบริเวณสวนหย่อมหน้าสวนน้ำเฉลิมพระเกียรติบึงพระชนก รายละเอียดตามที่องค์การบริหารส่วนจังหวัดอุทัยธานีกำหนด ณ หมู่ที่ ๔ ตำบลเกาะเทโพ อำเภอเมืองอุทัยธานี จังหวัดอุทัยธานี ด้วยวิธีประกวดราคาอิเล็กทรอนิกส์ (e-bidding) โดยมีข้อแนะนำและข้อกำหนดดังต่อไปนี้

๑. เอกสารแนบท้ายเอกสารประกวดราคาอิเล็กทรอนิกส์

- ๑.๑ แบบรูปและรายการละเอียด
- ๑.๒ แบบใบเสนอราคาที่กำหนดไว้ในระบบจัดซื้อจัดจ้างภาครัฐด้วยอิเล็กทรอนิกส์
- ๑.๓ สัญญาจ้างก่อสร้าง
- ๑.๔ แบบหนังสือค้ำประกัน
 - (๑) หลักประกันสัญญา
- ๑.๕ สูตรการปรับราคา
- ๑.๖ บทนิยาม
 - (๑) ผู้ที่มีผลประโยชน์ร่วมกัน
 - (๒) การขัดขวางการแข่งขันอย่างเป็นธรรม
- ๑.๗ แบบบัญชีเอกสารที่กำหนดไว้ในระบบจัดซื้อจัดจ้างภาครัฐด้วยอิเล็กทรอนิกส์
 - (๑) บัญชีเอกสารส่วนที่ ๑
 - (๒) บัญชีเอกสารส่วนที่ ๒
- ๑.๘ แผนการใช้วัสดุที่ผลิตภายในประเทศและแผนการใช้เหล็กที่ผลิตภายในประเทศ
..... ฯลฯ.....

๒. คุณสมบัติของผู้ยื่นข้อเสนอ

- ๒.๑ มีความสามารถตามกฎหมาย
- ๒.๒ ไม่เป็นบุคคลล้มละลาย
- ๒.๓ ไม่อยู่ระหว่างเลิกกิจการ
- ๒.๔ ไม่เป็นบุคคลซึ่งอยู่ระหว่างถูกระงับการยื่นข้อเสนอหรือทำสัญญากับหน่วยงานของรัฐไว้

ชั่วคราว เนื่องจากเป็นผู้ที่ไม่ผ่านเกณฑ์การประเมินผลการปฏิบัติงานของผู้ประกอบการตามระเบียบที่รัฐมนตรีว่าการกระทรวงการคลังกำหนดตามที่ประกาศเผยแพร่ในระบบเครือข่ายสารสนเทศของกรมบัญชีกลาง

๒.๕ ไม่เป็นบุคคลซึ่งถูกระบุชื่อไว้ในบัญชีรายชื่อผู้ทำงานและได้แจ้งเวียนชื่อให้เป็นผู้ทำงานของหน่วยงานของรัฐในระบบเครือข่ายสารสนเทศของกรมบัญชีกลาง ซึ่งรวมถึงนิติบุคคลที่ผู้ทำงานเป็นหุ้นส่วนผู้จัดการ กรรมการผู้จัดการ ผู้บริหาร ผู้มีอำนาจในการดำเนินงานในกิจการของนิติบุคคลนั้นด้วย

๒.๖ มีคุณสมบัติและไม่มีลักษณะต้องห้ามตามที่คณะกรรมการนโยบายการจัดซื้อจัดจ้างและการบริหารพัสดุภาครัฐกำหนดในราชกิจจานุเบกษา

๒.๗ เป็นนิติบุคคลผู้มีอาชีพรับจ้างงานที่ประกวดราคาอิเล็กทรอนิกส์ดังกล่าว

๒.๘ ไม่เป็นผู้มีผลประโยชน์ร่วมกันกับผู้ยื่นข้อเสนอรายอื่นที่เข้ายื่นข้อเสนอให้แก่ องค์การบริหารส่วนจังหวัด ณ วันประกาศประกวดราคาอิเล็กทรอนิกส์ หรือไม่เป็นผู้กระทำการอันเป็นการขัดขวางการแข่งขันอย่างเป็นธรรม ในการประกวดราคาอิเล็กทรอนิกส์ครั้งนี้

๒.๙ ไม่เป็นผู้ได้รับเอกสิทธิ์หรือความคุ้มกัน ซึ่งอาจปฏิเสธไม่ยอมขึ้นศาลไทย เว้นแต่รัฐบาลของผู้ยื่นข้อเสนอได้มีคำสั่งให้สละเอกสิทธิ์และความคุ้มกันเช่นนั้น

๒.๑๐ ผู้ยื่นข้อเสนอที่ยื่นข้อเสนอในรูปแบบของ "กิจการร่วมค้า" ต้องมีคุณสมบัติ ดังนี้
กรณีที่ข้อตกลงฯ กำหนดให้ผู้เข้าร่วมค้ารายใดรายหนึ่งเป็นผู้เข้าร่วมค้าหลัก ข้อตกลงฯ จะต้องมีการกำหนดสัดส่วนหน้าที่ และความรับผิดชอบในปริมาณงาน สิ่งของ หรือมูลค่าตามสัญญาของผู้เข้าร่วมค้าหลักมากกว่าผู้เข้าร่วมค้ารายอื่นทุกราย

กรณีที่ข้อตกลงฯ กำหนดให้ผู้เข้าร่วมค้ารายใดรายหนึ่งเป็นผู้เข้าร่วมค้าหลัก กิจการร่วมค่านั้นต้องใช้ผลงานของผู้เข้าร่วมค้าหลักรายเดียวเป็นผลงานของกิจการร่วมค้าที่ยื่นข้อเสนอ

สำหรับข้อตกลงฯ ที่ไม่ได้กำหนดให้ผู้เข้าร่วมค้ารายใดเป็นผู้เข้าร่วมค้าหลัก ผู้เข้าร่วมค้าทุกรายจะต้องมีคุณสมบัติครบถ้วนตามเงื่อนไขที่กำหนดไว้ในเอกสารเชิญชวน

๒.๑๑ ผู้ยื่นข้อเสนอต้องลงทะเบียนในระบบจัดซื้อจัดจ้างภาครัฐด้วยอิเล็กทรอนิกส์ (Electronic Government Procurement : e - GP) ของกรมบัญชีกลาง

๓. หลักฐานการยื่นข้อเสนอ

ผู้ยื่นข้อเสนอจะต้องเสนอเอกสารหลักฐานยื่นมาพร้อมกับการเสนอราคาทางระบบจัดซื้อจัดจ้างภาครัฐด้วยอิเล็กทรอนิกส์ โดยแยกเป็น ๒ ส่วน คือ

๓.๑ ส่วนที่ ๑ อย่างน้อยต้องมีเอกสารดังต่อไปนี้

(๑) ในกรณีผู้ยื่นข้อเสนอเป็นนิติบุคคล

(ก) ห้างหุ้นส่วนสามัญหรือห้างหุ้นส่วนจำกัด ให้ยื่นสำเนาหนังสือรับรองการจดทะเบียนนิติบุคคล บัญชีรายชื่อหุ้นส่วนผู้จัดการ ผู้มีอำนาจควบคุม (ถ้ามี) พร้อมทั้งรับรองสำเนาถูกต้อง

(ข) บริษัทจำกัดหรือบริษัทมหาชนจำกัด ให้ยื่นสำเนาหนังสือรับรองการจดทะเบียนนิติบุคคล หนังสือบริคณห์สนธิ บัญชีรายชื่อกรรมการผู้จัดการ ผู้มีอำนาจควบคุม (ถ้ามี) และบัญชีผู้ถือหุ้นรายใหญ่ (ถ้ามี) พร้อมทั้งรับรองสำเนาถูกต้อง

(๒) ในกรณีผู้ยื่นข้อเสนอเป็นบุคคลธรรมดาหรือคณะบุคคลที่มีใช้นิติบุคคล ให้ยื่นสำเนาบัตรประจำตัวประชาชนของผู้ยื่น สำเนาข้อตกลงที่แสดงถึงการเข้าเป็นหุ้นส่วน (ถ้ามี) สำเนาบัตรประจำตัว

ประชาชนของผู้เป็นหุ้นส่วน หรือสำเนาหนังสือเดินทางของผู้เป็นหุ้นส่วนที่มีได้ถือสัญชาติไทย พร้อมทั้งรับรองสำเนาถูกต้อง

(๓) ในกรณีผู้ยื่นข้อเสนอเป็นผู้ยื่นข้อเสนอร่วมกันในฐานะเป็นผู้ร่วมค้า ให้ยื่นสำเนา สัญญาของการเข้าร่วมค้า และเอกสารตามที่ระบุไว้ใน (๑) หรือ (๒) ของผู้ร่วมค้า แล้วแต่กรณี

(๔) เอกสารเพิ่มเติมอื่นๆ

(๔.๑) สำเนาใบทะเบียนพาณิชย์ พร้อมทั้งรับรองสำเนาถูกต้อง

(๔.๒) สำเนาใบทะเบียนภาษีมูลค่าเพิ่ม พร้อมทั้งรับรองสำเนาถูกต้อง (ถ้ามี)

(๕) บัญชีเอกสารส่วนที่ ๑ ทั้งหมดที่ได้ยื่นพร้อมกับการเสนอราคาทางระบบจัดซื้อจัดจ้างภาครัฐด้วยอิเล็กทรอนิกส์ ตามแบบในข้อ ๑.๗ (๑) โดยไม่ต้องแนบในรูปแบบ PDF File (Portable Document Format)

ทั้งนี้ เมื่อผู้ยื่นข้อเสนอดำเนินการแนบไฟล์เอกสารตามบัญชีเอกสารส่วนที่ ๑ ครบถ้วน ถูกต้องแล้ว ระบบจัดซื้อจัดจ้างภาครัฐด้วยอิเล็กทรอนิกส์จะสร้างบัญชีเอกสารส่วนที่ ๑ ตามแบบในข้อ ๑.๗ (๑) ให้โดยผู้ยื่นข้อเสนอไม่ต้องแนบบัญชีเอกสารส่วนที่ ๑ ดังกล่าวในรูปแบบ PDF File (Portable Document Format)

๓.๒ ส่วนที่ ๒ อย่างน้อยต้องมีเอกสารดังต่อไปนี้

(๑) ในกรณีที่ผู้ยื่นข้อเสนอมอบอำนาจให้บุคคลอื่นกระทำการแทนให้แนบหนังสือมอบอำนาจซึ่งติดอากรแสตมป์ตามกฎหมาย โดยมีหลักฐานแสดงตัวตนของผู้มอบอำนาจและผู้รับมอบอำนาจ ทั้งนี้หากผู้รับมอบอำนาจเป็นบุคคลธรรมดาต้องเป็นผู้ที่บรรลุนิติภาวะตามกฎหมายแล้วเท่านั้น

(๒) สำเนาใบขึ้นทะเบียนผู้ประกอบการวิสาหกิจขนาดกลางและขนาดย่อม (SME) หรือ สำเนาหนังสือรับรองสินค้า Made in Thailand (ถ้ามี)

(๓) เอกสารเพิ่มเติมอื่นๆ

(๓.๑) สำเนาแบบแสดงการลงทะเบียนในระบบ e-GP พร้อมทั้งรับรองสำเนาถูกต้อง

(๓.๒) อื่น ๆ (ถ้ามี)

(๔) บัญชีเอกสารส่วนที่ ๒ ทั้งหมดที่ได้ยื่นพร้อมกับการเสนอราคาทางระบบจัดซื้อจัดจ้างภาครัฐด้วยอิเล็กทรอนิกส์ตามแบบในข้อ ๑.๗ (๒) โดยไม่ต้องแนบในรูปแบบ PDF File (Portable Document Format)

ทั้งนี้ เมื่อผู้ยื่นข้อเสนอดำเนินการแนบไฟล์เอกสารตามบัญชีเอกสารส่วนที่ ๒ ครบถ้วน ถูกต้องแล้ว ระบบจัดซื้อจัดจ้างภาครัฐด้วยอิเล็กทรอนิกส์จะสร้างบัญชีเอกสารส่วนที่ ๒ ตามแบบในข้อ ๑.๗ (๒) ให้โดยผู้ยื่นข้อเสนอไม่ต้องแนบบัญชีเอกสารส่วนที่ ๒ ดังกล่าวในรูปแบบ PDF File (Portable Document Format)

๔. การเสนอราคา

๔.๑ ผู้ยื่นข้อเสนอต้องยื่นข้อเสนอ และเสนอราคาทางระบบจัดซื้อจัดจ้างภาครัฐด้วยอิเล็กทรอนิกส์ตามที่กำหนดไว้ในเอกสารประกวดราคาอิเล็กทรอนิกส์นี้ โดยไม่มีเงื่อนไขใดๆ ทั้งสิ้น และจะต้องกรอก

ข้อความให้ถูกต้องครบถ้วน พร้อมทั้งหลักฐานแสดงตัวตนและทำการยืนยันตัวตนของผู้ยื่นข้อเสนอโดยไม่ต้องแนบใบเสนอราคาในรูปแบบ PDF File (Portable Document Format)

๔.๒ ให้ผู้ยื่นข้อเสนอรอกรายละเอียดการเสนอราคาในใบเสนอราคาตามแบบเอกสารประกวดราคาจ้างก่อสร้างด้วยวิธีประกวดราคาอิเล็กทรอนิกส์ (e-bidding) ข้อ ๑.๒ ให้ครบถ้วนโดยไม่ต้องยื่นใบแจ้งปริมาณงานและราคา และใบบัญชีรายการก่อสร้างในรูปแบบ PDF File (Portable Document Format)

ในการเสนอราคาให้เสนอราคาเป็นเงินบาทและเสนอราคาได้เพียงครั้งเดียวและราคาเดียว โดยเสนอราคารวม หรือราคาต่อหน่วย หรือราคาต่อรายการ ตามเงื่อนไขที่ระบุไว้ท้ายใบเสนอราคาให้ถูกต้อง ทั้งนี้ ราคารวมที่เสนอจะต้องตรงกันทั้งตัวเลขและตัวหนังสือ ถ้าตัวเลขและตัวหนังสือไม่ตรงกัน ให้ถือตัวหนังสือเป็นสำคัญ โดยคิดราคารวมทั้งสิ้นซึ่งรวมค่าภาษีมูลค่าเพิ่ม ภาษีอากรอื่น และค่าใช้จ่ายที่บ่งไว้แล้ว

ราคาที่เสนอจะต้องเสนอกำหนดยื่นราคาไม่น้อยกว่า ๑๒๐ วัน ตั้งแต่วันเสนอราคาโดยภายในกำหนดยื่นราคา ผู้ยื่นข้อเสนอต้องรับผิดชอบราคาที่ตนได้เสนอไว้และจะถอนการเสนอราคามีได้

๔.๓ ผู้ยื่นข้อเสนอจะต้องเสนอกำหนดเวลาดำเนินการก่อสร้างแล้วเสร็จไม่เกิน ๖๐ วัน นับถัดจากวันลงนามในสัญญาจ้างหรือจากวันที่ได้รับหนังสือแจ้งจาก องค์การบริหารส่วนจังหวัด ให้เริ่มทำงาน

๔.๔ ก่อนเสนอราคา ผู้ยื่นข้อเสนอควรตรวจสอบร่างสัญญา แบบรูป และรายการละเอียด ฯลฯ ให้ถี่ถ้วนและเข้าใจเอกสารประกวดราคาจ้างอิเล็กทรอนิกส์ทั้งหมดเสียก่อนที่จะตกลงยื่นข้อเสนอตามเงื่อนไขในเอกสารประกวดราคาจ้างอิเล็กทรอนิกส์

๔.๕ ผู้ยื่นข้อเสนอจะต้องยื่นข้อเสนอและเสนอราคาทางระบบจัดซื้อจัดจ้างภาครัฐด้วยอิเล็กทรอนิกส์ในวันที่ ระหว่างเวลา น. ถึง น. และเวลาในการเสนอราคาให้ถือตามเวลาของระบบจัดซื้อจัดจ้างภาครัฐด้วยอิเล็กทรอนิกส์เป็นเกณฑ์

เมื่อพ้นกำหนดเวลายื่นข้อเสนอและเสนอราคาแล้ว จะไม่รับเอกสารการยื่นข้อเสนอและเสนอราคาใดๆ โดยเด็ดขาด

๔.๖ ผู้ยื่นข้อเสนอต้องจัดทำเอกสารสำหรับใช้ในการเสนอราคาในรูปแบบไฟล์เอกสารประเภท PDF File (Portable Document Format) โดยผู้ยื่นข้อเสนอต้องเป็นผู้รับผิดชอบตรวจสอบความครบถ้วนถูกต้อง และชัดเจนของเอกสาร PDF File ก่อนที่จะยืนยันการเสนอราคา แล้วจึงส่งข้อมูล (Upload) เพื่อเป็นการเสนอราคาให้แก่องค์การบริหารส่วนจังหวัด ผ่านทางระบบจัดซื้อจัดจ้างภาครัฐด้วยอิเล็กทรอนิกส์

๔.๗ คณะกรรมการพิจารณาผลการประกวดราคาอิเล็กทรอนิกส์จะดำเนินการตรวจสอบคุณสมบัติของผู้ยื่นข้อเสนอแต่ละรายว่า เป็นผู้ยื่นข้อเสนอที่มีผลประโยชน์ร่วมกันกับผู้ยื่นเสนอรายอื่นตามข้อ ๑.๖ (๑) หรือไม่ หากปรากฏว่าผู้ยื่นเสนอรายใดเป็นผู้ยื่นข้อเสนอที่มีผลประโยชน์ร่วมกันกับผู้ยื่นเสนอรายอื่น คณะกรรมการฯ จะตัดรายชื่อผู้ยื่นเสนอราคาที่มีผลประโยชน์ร่วมกันนั้นออกจากการเป็นผู้ยื่นข้อเสนอ

หากปรากฏต่อคณะกรรมการพิจารณาผลการประกวดราคาอิเล็กทรอนิกส์ว่า ก่อนหรือในขณะที่มีการพิจารณาข้อเสนอ มีผู้ยื่นเสนอรายใดกระทำการอันเป็นการขัดขวางการแข่งขันอย่างเป็นธรรมตามข้อ ๑.๖ (๒) และคณะกรรมการฯ เชื่อว่ามีการกระทำอันเป็นการขัดขวางการแข่งขันอย่างเป็นธรรม คณะกรรมการฯ จะตัดรายชื่อผู้ยื่นเสนอรายนั้นออกจากการเป็นผู้ยื่นข้อเสนอ และองค์การบริหารส่วนจังหวัด จะพิจารณาลงโทษผู้ยื่นเสนอตั้ง

กล่าวเป็นผู้ทำงาน เว้นแต่ องค์การบริหารส่วนจังหวัด จะพิจารณาเห็นว่าผู้ยื่นข้อเสนอรายนั้น มิใช่เป็นผู้ริเริ่มให้มีการกระทำความผิดและได้ให้ความร่วมมือเป็นประโยชน์ต่อการพิจารณาขององค์การบริหารส่วนจังหวัด

๔.๘ ผู้ยื่นข้อเสนอจะต้องปฏิบัติ ดังนี้

- (๑) ปฏิบัติตามเงื่อนไขที่ระบุไว้ในเอกสารประกวดราคาอิเล็กทรอนิกส์
- (๒) ราคาที่เสนอจะต้องเป็นราคาที่รวมภาษีมูลค่าเพิ่ม และภาษีอื่นๆ (ถ้ามี) รวมค่าใช้

จ่ายทั้งปวงไว้ด้วยแล้ว

- (๓) ผู้ยื่นข้อเสนอจะต้องลงทะเบียนเพื่อเข้าสู่กระบวนการเสนอราคา ตามวัน เวลา ที่

กำหนด

- (๔) ผู้ยื่นข้อเสนอจะถอนการเสนอราคาที่เสนอแล้วไม่ได้

- (๕) ผู้ยื่นข้อเสนอต้องศึกษาและทำความเข้าใจในระบบและวิธีการเสนอราคาด้วยวิธี

ประกวดราคาอิเล็กทรอนิกส์ ของกรมบัญชีกลางที่แสดงไว้ในเว็บไซต์ www.gprocurement.go.th

๔.๙ ผู้ยื่นข้อเสนอต้องจัดทำแผนการใช้พัสดุที่ผลิตภายในประเทศและแผนการใช้เหล็กที่ผลิต

ภายในประเทศ

๕. หลักเกณฑ์และสิทธิในการพิจารณา

๕.๑ การพิจารณาผลการยื่นข้อเสนอประกวดราคาอิเล็กทรอนิกส์ครั้งนี้ องค์การบริหารส่วนจังหวัดจะพิจารณาตัดสินโดยใช้หลักเกณฑ์ ราคา

๕.๒ การพิจารณาผู้ชนะการยื่นข้อเสนอ

กรณีใช้หลักเกณฑ์ราคาในการพิจารณาผู้ชนะการยื่นข้อเสนอ องค์การบริหารส่วนจังหวัด จะพิจารณาจาก ราคารวม

๕.๓ หากผู้ยื่นข้อเสนอรายใดมีคุณสมบัติไม่ถูกต้องตามข้อ ๒ หรือยื่นหลักฐานการยื่นข้อเสนอไม่ถูกต้อง หรือไม่ครบถ้วนตามข้อ ๓ หรือยื่นข้อเสนอไม่ถูกต้องตามข้อ ๔ แล้ว คณะกรรมการพิจารณาผล การประกวดราคาอิเล็กทรอนิกส์จะไม่รับพิจารณาข้อเสนอของผู้ยื่นข้อเสนอรายนั้น เว้นแต่ผู้ยื่นข้อเสนอรายใดเสนอเอกสารทางเทคนิคหรือรายละเอียดคุณลักษณะเฉพาะของพัสดุที่จะจ้างไม่ครบถ้วน หรือเสนอรายละเอียดแตกต่างไปจากเงื่อนไขที่องค์การบริหารส่วนจังหวัดกำหนดไว้ในประกาศและเอกสารประกวดราคาอิเล็กทรอนิกส์ ในส่วนที่มีสาระสำคัญและความต่างนั้น ไม่มีผลทำให้เกิดการได้เปรียบเสียเปรียบต่อผู้ยื่นข้อเสนอรายอื่น หรือเป็นการผิดพลาดเล็กน้อย คณะกรรมการฯ อาจพิจารณาผ่อนปรนการตัดสินผู้ยื่นข้อเสนอรายนั้น

๕.๔ องค์การบริหารส่วนจังหวัดสงวนสิทธิ์ไม่พิจารณาข้อเสนอของผู้ยื่นข้อเสนอโดยไม่มีการผ่อนผัน ในกรณีดังต่อไปนี้

- (๑) ไม่ปรากฏชื่อผู้ยื่นข้อเสนอรายนั้นในบัญชีรายชื่อผู้รับเอกสารประกวดราคาอิเล็กทรอนิกส์ทางระบบจัดซื้อจัดจ้างด้วยอิเล็กทรอนิกส์ หรือบัญชีรายชื่อผู้ซื้อเอกสารประกวดราคาอิเล็กทรอนิกส์ทางระบบจัดซื้อจัดจ้างด้วยอิเล็กทรอนิกส์ ขององค์การบริหารส่วนจังหวัด

- (๒) ไม่กรอกชื่อผู้ยื่นข้อเสนอในการเสนอราคาทางระบบจัดซื้อจัดจ้างด้วยอิเล็กทรอนิกส์

(๓) เสนอรายละเอียดแตกต่างไปจากเงื่อนไขที่กำหนดในเอกสารประกวดราคาอิเล็กทรอนิกส์ที่เป็นสาระสำคัญ หรือมีผลทำให้เกิดความได้เปรียบเสียเปรียบแก่ผู้ยื่นข้อเสนออื่น

๕.๕ ในการตัดสินการประกวดราคาอิเล็กทรอนิกส์หรือในการทำสัญญา คณะกรรมการพิจารณาผลการประกวดราคาอิเล็กทรอนิกส์หรือองค์การบริหารส่วนจังหวัด มีสิทธิให้ผู้ยื่นข้อเสนอชี้แจงข้อเท็จจริงเพิ่มเติมได้ องค์การบริหารส่วนจังหวัดมีสิทธิที่จะไม่รับข้อเสนอ ไม่รับราคา หรือไม่ทำสัญญา หากข้อเท็จจริงดังกล่าวไม่เหมาะสมหรือไม่ถูกต้อง

๕.๖ องค์การบริหารส่วนจังหวัดทรงไว้ซึ่งสิทธิที่จะไม่รับราคาต่ำสุด หรือราคาหนึ่งราคาใด หรือราคาที่เสนอทั้งหมดก็ได้ และอาจพิจารณาเลือกจ้างในจำนวน หรือขนาด หรือเฉพาะรายการหนึ่งรายการใด หรืออาจจะยกเลิก การประกวดราคาอิเล็กทรอนิกส์โดยไม่พิจารณาจัดจ้างเลยก็ได้ สุดแต่จะพิจารณา ทั้งนี้ เพื่อประโยชน์ของทางราชการเป็นสำคัญ และให้ถือว่าการตัดสินขององค์การบริหารส่วนจังหวัดเป็นเด็ดขาดผู้ยื่นข้อเสนอจะเรียกร้องค่าใช้จ่าย หรือค่าเสียหายใดๆ มิได้ รวมทั้ง องค์การบริหารส่วนจังหวัดจะพิจารณายกเลิกการประกวดราคาอิเล็กทรอนิกส์และลงโทษผู้ยื่นข้อเสนอเป็นผู้ทำงาน ไม่ว่าจะเป็นผู้ยื่นข้อเสนอที่ได้รับการคัดเลือกหรือไม่ก็ตาม หากมีเหตุที่เชื่อถือได้ว่าผู้ยื่นข้อเสนอกระทำการโดยไม่สุจริต เช่น การเสนอเอกสารอันเป็นเท็จ หรือใช้ชื่อบุคคลธรรมดา หรือนิติบุคคลอื่นมาเสนอราคาแทน เป็นต้น

ในกรณีที่ผู้ยื่นข้อเสนอรายที่เสนอราคาต่ำสุด เสนอราคาต่ำจนคาดหมายได้ว่าไม่อาจดำเนินงานตามเอกสารประกวดราคาอิเล็กทรอนิกส์ได้ คณะกรรมการพิจารณาผลการประกวดราคาอิเล็กทรอนิกส์หรือองค์การบริหารส่วนจังหวัด จะให้ผู้ยื่นข้อเสนอชี้แจงและแสดงหลักฐานที่ทำให้เชื่อได้ว่าผู้ยื่นข้อเสนอสามารถดำเนินงานตามเอกสารประกวดราคาอิเล็กทรอนิกส์ให้เสร็จสมบูรณ์ หากคำชี้แจงไม่เป็นที่ยอมรับได้ องค์การบริหารส่วนจังหวัด มีสิทธิที่จะไม่รับข้อเสนอหรือไม่รับราคาของผู้ยื่นข้อเสนอรายนั้น ทั้งนี้ผู้ยื่นข้อเสนอดังกล่าวไม่มีสิทธิเรียกร้องค่าใช้จ่าย หรือค่าเสียหายใดๆ จากองค์การบริหารส่วนจังหวัด

๕.๗ ก่อนลงนามในสัญญา องค์การบริหารส่วนจังหวัด อาจประกาศยกเลิกการประกวดราคาอิเล็กทรอนิกส์ หากปรากฏว่ามีการกระทำที่เข้าลักษณะผู้ยื่นข้อเสนอที่ชนะการประกวดราคาหรือที่ได้รับการคัดเลือก มีผลประโยชน์ร่วมกัน หรือมีส่วนได้เสียกับผู้ยื่นข้อเสนอรายอื่น หรือขัดขวางการแข่งขันอย่างเป็นธรรม หรือสมยอมกันกับผู้ยื่นข้อเสนอรายอื่น หรือเจ้าหน้าที่ในการเสนอราคา หรือสื่อว่ากระทำการทุจริตอื่นใดในการเสนอราคา

๕.๘ หากผู้ยื่นข้อเสนอซึ่งเป็นผู้ประกอบการ SMEs เสนอราคาสูงกว่าราคาต่ำสุดของผู้ยื่นข้อเสนอรายอื่นที่ไม่เกินร้อยละ ๑๐ ให้หน่วยงานของรัฐจัดซื้อจัดจ้างจากผู้ประกอบการ SMEs ดังกล่าว โดยจัดเรียงลำดับผู้ยื่นข้อเสนอซึ่งเป็นผู้ประกอบการ SMEs ซึ่งเสนอราคาสูงกว่าราคาต่ำสุดของผู้ยื่นข้อเสนอรายอื่นไม่เกินร้อยละ ๑๐ ที่จะเรียกมาทำสัญญาไม่เกิน ๓ ราย

อนึ่ง การพิจารณาผลตามเงื่อนไขเอกสารประกวดราคาข้างๆ ให้พิจารณาจากเอกสารสำเนาใบขึ้นทะเบียนผู้ประกอบการวิสาหกิจขนาดกลางและขนาดย่อม (SMEs) เท่านั้น

๕.๙ หากผู้ยื่นข้อเสนอซึ่งมิใช่ผู้ประกอบการ SMEs แต่เป็นบุคคลธรรมดาที่ถือสัญชาติไทย หรือนิติบุคคลที่จัดตั้งขึ้นตามกฎหมายไทยเสนอราคาสูงกว่าราคาต่ำสุดของผู้ยื่นข้อเสนอซึ่งเป็นผู้ประกอบการที่มีได้ถือ

สัญญาไทยหรือนิติบุคคลที่จัดตั้งขึ้นตามกฎหมายของต่างประเทศไม่เกินร้อยละ ๓ ให้หน่วยงานของรัฐจัดซื้อหรือจัดจ้างจากผู้ยื่นข้อเสนอซึ่งเป็นบุคคลธรรมดาที่ถือสัญชาติไทยหรือนิติบุคคลที่จัดตั้งขึ้นตามกฎหมายไทยดังกล่าว

๖. การทำสัญญาจ้างก่อสร้าง

ผู้ชนะการประกวดราคาอิเล็กทรอนิกส์จะต้องทำสัญญาจ้างตามแบบสัญญา ดังระบุในข้อ ๑.๓ หรือทำข้อตกลงเป็นหนังสือกับองค์การบริหารส่วนจังหวัด ภายใน ๓ วัน นับถัดจากวันที่ได้รับแจ้ง และจะต้องวางหลักประกันสัญญาเป็นจำนวนเงินเท่ากับร้อยละ ๕ ของราคาค่าจ้างที่ประกวดราคาอิเล็กทรอนิกส์ ให้องค์การบริหารส่วนจังหวัดยึดถือไว้ในขณะทำสัญญาโดยใช้หลักประกันอย่างหนึ่งอย่างใด ดังต่อไปนี้

๖.๑ เงินสด

๖.๒ เช็คหรือตราพท์ที่ธนาคารเซ็นสั่งจ่าย ซึ่งเป็นเช็คหรือตราพท์ลงวันที่ที่ใช้เช็คหรือตราพท์นั้น ชำระต่อเจ้าหน้าที่ในวันทำสัญญา หรือก่อนวันนั้นไม่เกิน ๓ วันทำการ

๖.๓ หนังสือค้ำประกันของธนาคารภายในประเทศ ตามตัวอย่างที่คณะกรรมการนโยบายกำหนด ดังระบุในข้อ ๑.๔ (๑) หรือจะเป็นหนังสือค้ำประกันอิเล็กทรอนิกส์ตามวิธีการที่กรมบัญชีกลางกำหนด

๖.๔ หนังสือค้ำประกันของบริษัทเงินทุน หรือบริษัทเงินทุนหลักทรัพย์ที่ได้รับอนุญาตให้ประกอบกิจการเงินทุนเพื่อการพาณิชย์และประกอบธุรกิจค้ำประกันตามประกาศของธนาคารแห่งประเทศไทย ตามรายชื่อบริษัทเงินทุนที่ธนาคารแห่งประเทศไทยแจ้งเวียนให้ทราบ โดยอนุโลมให้ใช้ตามตัวอย่างหนังสือค้ำประกันของธนาคารที่คณะกรรมการนโยบายกำหนด ดังระบุในข้อ ๑.๔ (๑)

๖.๕ พันธบัตรรัฐบาลไทย

หลักประกันนี้จะคืนให้ โดยไม่มีดอกเบี้ยภายใน ๑๕ วันนับถัดจากวันที่ผู้ชนะการประกวดราคาอิเล็กทรอนิกส์ (ผู้รับจ้าง) พ้นจากข้อผูกพันตามสัญญาจ้างแล้ว

๗. ค่าจ้างและการจ่ายเงิน

องค์การบริหารส่วนจังหวัดจะจ่ายค่าจ้างซึ่งได้รวมภาษีมูลค่าเพิ่ม ตลอดจนภาษีอื่น ๆ และค่าใช้จ่ายทั้งปวงแล้ว โดยถือราคาเหมารวมเป็นเกณฑ์ และกำหนดการจ่ายเงินเมื่อผู้รับจ้างได้ปฏิบัติงานก่อสร้างระบบไฟฟ้าแสงสว่างบริเวณสวนหย่อมหน้าสวนน้ำเฉลิมพระเกียรติบึงพระชนก และงานอื่น ๆ ตามรูปแบบ และรายการแล้วเสร็จทั้งหมด เรียบร้อย ถูกต้อง ครบถ้วน พร้อมขนย้ายเครื่องจักรออกจากสถานที่ก่อสร้างและปฏิบัติงานทั้งหมด ให้แล้วเสร็จเรียบร้อย รวมทั้งทำสถานที่ก่อสร้างให้สะอาดเรียบร้อยตามที่กำหนดไว้ในสัญญา

๘. อัตราค่าปรับ

ค่าปรับตามสัญญาจ้างแนบท้ายเอกสารประกวดราคาอิเล็กทรอนิกส์นี้ หรือข้อตกลงจ้างเป็นหนังสือจะกำหนด ดังนี้

๘.๑ กรณีที่ผู้รับจ้างนำงานที่รับจ้างไปจ้างช่วงให้ผู้อื่นทำอีกทอดหนึ่งโดยไม่ได้รับอนุญาตจากองค์การบริหารส่วนจังหวัด จะกำหนดค่าปรับสำหรับการฝ่าฝืนดังกล่าวเป็นจำนวนร้อยละ ๑๐.๐๐ ของวงเงินของงานจ้างช่วงนั้น

๘.๒ กรณีที่ผู้รับจ้างปฏิบัติผิดสัญญาจ้างก่อสร้าง นอกเหนือจากข้อ ๘.๑ จะกำหนดค่าปรับเป็นรายวันเป็นจำนวนเงินตายตัวในอัตราร้อยละ ๐.๑๐ ของราคางานจ้าง

๙. การรับประกันความชำรุดบกพร่อง

ผู้ชนะการประกวดราคาอิเล็กทรอนิกส์ซึ่งได้ทำสัญญาจ้าง ตามแบบ ดังระบุในข้อ ๑.๓ หรือข้อ ตกลงจ้างเป็นหนังสือแล้วแต่กรณี จะต้องรับประกันความชำรุดบกพร่องของงานจ้างที่เกิดขึ้นภายในระยะเวลา ไม่น้อยกว่า ๒ ปี นับถัดจากวันที่องค์การบริหารส่วนจังหวัดได้รับมอบงาน โดยต้องบริหารจัดการซ่อมแซมแก้ไขให้ใช้การได้ดีตั้งแต่เริ่มภายใน ๑๕ วัน นับถัดจากวันที่ได้รับแจ้งความชำรุดบกพร่อง

๑๐. ข้อเสนอสิทธิในการยื่นข้อเสนอละอื่น ๆ

๑๐.๑ เงินค่าจ้างสำหรับงานจ้างครั้งนี้ ได้มาจากเงินงบประมาณรายจ่ายประจำปีงบประมาณ

พ.ศ.๒๕๖๓

ราคากลางของงานก่อสร้างในการประกวดราคาครั้งนี้ เป็นเงินทั้งสิ้น ๑,๔๑๘,๐๐๐.- บาท (หนึ่งล้านสี่แสนหนึ่งหมื่นแปดพันบาทถ้วน)

ราคางบประมาณของงานก่อสร้างในการประกวดราคาครั้งนี้ เป็นเงินทั้งสิ้น ๑,๔๐๐,๐๐๐.- บาท (หนึ่งล้านสี่แสนบาทถ้วน)

๑๐.๒ เมื่อองค์การบริหารส่วนจังหวัดได้คัดเลือกผู้ยื่นข้อเสนอรายใดให้เป็นผู้รับจ้าง และได้ตกลงจ้าง ตามการประกวดราคาอิเล็กทรอนิกส์แล้ว ถ้าผู้รับจ้างจะต้องส่งหรือนำสิ่งของมาเพื่องานจ้างดังกล่าวเข้ามาจากต่างประเทศ และของนั้นต้องนำเข้ามาโดยทางเรือในเส้นทางที่มีเรือไทยเดินอยู่ และสามารถให้บริการรับขนได้ตามที่รัฐมนตรีว่าการกระทรวงคมนาคมประกาศกำหนด ผู้ยื่นข้อเสนอซึ่งเป็นผู้รับจ้างจะต้องปฏิบัติตามกฎหมายว่าด้วยการส่งเสริมการพาณิชย์ ดังนี้

(๑) แจ้งการส่งหรือนำสิ่งของดังกล่าวเข้ามาจากต่างประเทศต่อกรมเจ้าท่า ภายใน ๗ วัน นับตั้งแต่วันที่ผู้รับจ้างส่งหรือซื้อของจากต่างประเทศ เว้นแต่เป็นของที่รัฐมนตรีว่าการกระทรวงคมนาคมประกาศยกเว้นให้บรรทุกโดยเรืออื่นได้

(๒) จัดการให้สิ่งของดังกล่าวบรรทุกโดยเรือไทย หรือเรือที่มีสิทธิเช่นเดียวกับเรือไทย จากต่างประเทศมายังประเทศไทย เว้นแต่จะได้รับอนุญาตจากกรมเจ้าท่า ให้บรรทุกสิ่งของนั้น โดยเรืออื่นที่มีไชเรือไทย ซึ่งจะต้องได้รับอนุญาตเช่นนั้นก่อนบรรทุกของลงเรืออื่น หรือเป็นของที่รัฐมนตรีว่าการกระทรวงคมนาคมประกาศยกเว้นให้บรรทุกโดยเรืออื่น

(๓) ในกรณีที่ไม่ปฏิบัติตาม (๑) หรือ (๒) ผู้รับจ้างจะต้องรับผิดชอบตามกฎหมายว่าด้วยการส่งเสริมการพาณิชย์

๑๐.๓ ผู้ยื่นข้อเสนอซึ่งองค์การบริหารส่วนจังหวัดได้คัดเลือกแล้ว ไม่ไปทำสัญญาหรือข้อตกลงจ้างเป็นหนังสือภายในเวลาที่กำหนดดังระบุไว้ในข้อ ๗ องค์การบริหารส่วนจังหวัดจะริบหลักประกันการยื่นข้อเสนอหรือเรียกธองจากผู้ออกหนังสือค้ำประกัน การยื่นข้อเสนอทันที และอาจพิจารณาเรียกธองให้ชดใช้ความเสียหายอื่น (ถ้ามี) รวมทั้งจะพิจารณาให้เป็นผู้ทิ้งงาน ตามระเบียบกระทรวงการคลังว่าด้วยการจัดซื้อจัดจ้างและการบริหารพัสดุภาครัฐ

๑๐.๔ องค์การบริหารส่วนจังหวัดสงวนสิทธิ์ที่จะแก้ไขเพิ่มเติมเงื่อนไข หรือข้อกำหนดในแบบสัญญาหรือข้อตกลงจ้างเป็นหนังสือให้เป็นไปตามความเห็นของสำนักงานอัยการสูงสุด (ถ้ามี)

๑๐.๕ ในกรณีที่เอกสารแนบท้ายเอกสารประกวดราคาอิเล็กทรอนิกส์ มีความขัดหรือแย้งกัน ผู้ยื่นข้อเสนอจะต้องปฏิบัติตามคำวินิจฉัยขององค์การบริหารส่วนจังหวัด คำวินิจฉัยดังกล่าวให้ถือเป็นที่สุด และผู้ยื่นข้อเสนอไม่มีสิทธิเรียกร้องค่าใช้จ่ายใดๆ เพิ่มเติม

๑๐.๖ องค์การบริหารส่วนจังหวัด อาจประกาศยกเลิกการจัดจ้างในกรณีต่อไปนี้ได้ โดยที่ผู้ยื่นข้อเสนอจะเรียกร้องค่าเสียหายใดๆ จากองค์การบริหารส่วนจังหวัดไม่ได้

(๑) องค์การบริหารส่วนจังหวัดไม่ได้รับการจัดสรรเงินที่จะใช้ในการจัดจ้างหรือได้รับจัดสรรแต่ไม่เพียงพอที่จะทำการจัดจ้างครั้งนี้ต่อไป

(๒) มีการกระทำที่เข้าลักษณะผู้ยื่นข้อเสนอที่ชนะการจัดจ้างหรือที่ได้รับการคัดเลือกมีผลประโยชน์ร่วมกัน หรือมีส่วนได้เสียกับผู้ยื่นข้อเสนอรายอื่น หรือขัดขวางการแข่งขันอย่างเป็นธรรมหรือสมยอมกันกับผู้ยื่นข้อเสนอรายอื่น หรือเจ้าหน้าที่ในการเสนอราคา หรือสื่อว่ากระทำการทุจริตอื่นใดในการเสนอราคา

(๓) การทำการจัดจ้างครั้งนี้ต่อไปอาจก่อให้เกิดความเสียหายแก่องค์การบริหารส่วนจังหวัด หรือกระทบต่อประโยชน์สาธารณะ

(๔) กรณีอื่นในทำนองเดียวกับ (๑) (๒) หรือ (๓) ตามที่กำหนดในกฎกระทรวงซึ่งออกตามความในกฎหมายว่าด้วยการจัดซื้อจัดจ้างและการบริหารพัสดุภาครัฐ

๑๑. การปรับราคาค่างานก่อสร้าง

การปรับราคาค่างานก่อสร้างตามสูตรการปรับราคาตั้งระบุในข้อ ๑.๕ จะนำมาใช้ในกรณีที่ ค่างานก่อสร้างลดลงหรือเพิ่มขึ้น โดยวิธีการต่อไปนี้

ตามเงื่อนไข หลักเกณฑ์ สูตรและวิธีคำนวณที่ใช้กับสัญญาแบบปรับราคาได้ตามมติคณะรัฐมนตรี เมื่อวันที่ ๒๒ สิงหาคม ๒๕๓๒ เรื่อง การพิจารณาช่วยเหลือผู้ประกอบการอาชีพงานก่อสร้าง ตามหนังสือสำนักเลขาธิการคณะรัฐมนตรี ที่ นร ๐๒๐๓/ว ๑๐๘ ลงวันที่ ๒๔ สิงหาคม ๒๕๓๒

สูตรการปรับราคา (สูตรค่า K) จะต้องคงที่ที่ระดับที่กำหนดไว้ในวันแล้วเสร็จตามที่กำหนดไว้ในสัญญา หรือภายในระยะเวลาที่องค์การบริหารส่วนจังหวัดได้ขยายออกไป โดยจะใช้สูตรของทางราชการที่ได้ระบุในข้อ ๑.๕

๑๒. มาตรฐานฝีมือช่าง

เมื่อองค์การบริหารส่วนจังหวัดได้คัดเลือกผู้ยื่นข้อเสนอรายใดให้เป็นผู้รับจ้างและได้ตกลงจ้างก่อสร้างตามประกาศนี้แล้ว ผู้ยื่นข้อเสนอจะต้องตกลงว่าในการปฏิบัติงานก่อสร้างดังกล่าว ผู้ยื่นข้อเสนอจะต้องมีและใช้ผู้ผ่านการทดสอบ มาตรฐานฝีมือช่างหรือผู้ผ่านการทดสอบมาตรฐานฝีมือช่างจาก คณะกรรมการกำหนดมาตรฐานและทดสอบฝีมือช่างหรือสถาบันของทางราชการอื่นหรือสถาบันของเอกชนที่ทางราชการรับรอง หรือผู้มีวุฒิบัตรระดับ ปวช. ปวส. และปวท. หรือเทียบเท่าจากสถาบันการศึกษาที่ ก.พ. รับรองให้เข้ารับราชการได้ ในอัตราไม่ต่ำกว่าร้อยละ ๑๐ ของแต่ละ สาขาช่างแต่จะต้องมีจำนวนช่างอย่างน้อย ๑ คน ในแต่ละสาขาช่าง ดังต่อไปนี้

๑๒.๑ วิศวกรโยธา

๑๒.๒ ช่างไฟฟ้า

๑๓. การปฏิบัติตามกฎหมายและระเบียบ

ในระหว่างระยะเวลาการก่อสร้าง ผู้ยื่นข้อเสนอที่ได้รับการคัดเลือกให้เป็นผู้รับจ้างต้องปฏิบัติ
ตามหลักเกณฑ์ที่กฎหมายและระเบียบได้กำหนดไว้โดยเคร่งครัด

๑๔. การประเมินผลการปฏิบัติงานของผู้ประกอบการ

องค์การบริหารส่วนจังหวัด สามารถนำผลการปฏิบัติงานแล้วเสร็จตามสัญญาของผู้ยื่นข้อเสนอที่
ได้รับการคัดเลือกให้เป็นผู้รับจ้างเพื่อนำมาประเมินผลการปฏิบัติงานของผู้ประกอบการ

ทั้งนี้ หากผู้ยื่นข้อเสนอที่ได้รับการคัดเลือกไม่ผ่านเกณฑ์ที่กำหนดจะถูกระงับการยื่นข้อเสนอหรือ
ทำสัญญากับองค์การบริหารส่วนจังหวัด ไว้ชั่วคราว

องค์การบริหารส่วนจังหวัดอุทัยธานี



นายกองค์การบริหารส่วนจังหวัดอุทัยธานี

๓๐ มิถุนายน ๒๕๖๔

บทนิยาม

“ผู้เสนอราคาที่มีผลประโยชน์ร่วมกัน” หมายความว่า บุคคลธรรมดาหรือนิติบุคคลที่เข้าเสนอราคาขายในการประกวดราคาซื้อของกรม เป็นผู้มีส่วนได้เสียไม่ว่าโดยทางตรงหรือทางอ้อมในกิจการของบุคคลธรรมดาหรือนิติบุคคลอื่นที่เข้าเสนอราคาขายในการประกวดราคาซื้อของกรมในคราวเดียวกัน

การมีส่วนได้เสียไม่ว่าโดยทางตรงหรือทางอ้อมของบุคคลธรรมดาหรือนิติบุคคลดังกล่าวข้างต้น ได้แก่การที่บุคคลธรรมดาหรือนิติบุคคลดังกล่าวมีความสัมพันธ์กันในลักษณะดังต่อไปนี้

(๑) มีความสัมพันธ์กันในเชิงบริหาร โดยผู้จัดการ หุ้นส่วนผู้จัดการ กรรมการผู้จัดการ ผู้บริหาร หรือผู้มีอำนาจในการดำเนินงานในกิจการของบุคคลธรรมดาหรือของนิติบุคคลรายหนึ่ง มีอำนาจหรือสามารถใช้อำนาจในการบริหารจัดการกิจการของบุคคลธรรมดาหรือของนิติบุคคลอีกรายหนึ่งหรือหลายราย มีอำนาจหรือสามารถใช้อำนาจในการบริหารจัดการกิจการของบุคคลธรรมดาหรือของนิติบุคคลอีกรายหนึ่งหรือหลายราย ที่เสนอราคาให้แก่กรมในการประกวดราคาซื้อครั้งนี้

(๒) มีความสัมพันธ์กันในเชิงทุน โดยผู้เป็นหุ้นส่วนในห้างหุ้นส่วนสามัญ หรือผู้เป็นหุ้นส่วนไม่จำกัดความรับผิดในห้างหุ้นส่วนจำกัด หรือผู้ถือหุ้นรายใหญ่ในบริษัทจำกัดหรือบริษัทมหาชนจำกัด เป็นหุ้นส่วนในห้างหุ้นส่วนสามัญหรือห้างหุ้นส่วนจำกัด หรือเป็นผู้ถือหุ้นรายใหญ่ในบริษัทจำกัดหรือบริษัทมหาชนจำกัด อีกรายหนึ่งหรือหลายรายที่เสนอราคาให้แก่กรมในการประกวดราคาซื้อครั้งนี้

คำว่า “ผู้ถือหุ้นรายใหญ่” หมายความว่า ผู้ถือหุ้นซึ่งถือหุ้นเกินกว่าร้อยละยี่สิบห้าในกิจการนั้น หรือในอัตราอื่นตามที่คณะกรรมการว่าด้วยการพัสดุเห็นสมควรประกาศกำหนดสำหรับกิจการบางประเภทหรือบางขนาด

(๓) มีความสัมพันธ์กันในลักษณะไขว่กันระหว่าง (๑) และ (๒) โดยผู้จัดการ หุ้นส่วนผู้จัดการ กรรมการผู้จัดการ ผู้บริหาร หรือผู้มีอำนาจในการดำเนินงานในกิจการของบุคคลธรรมดาหรือของนิติบุคคลรายหนึ่ง เป็นหุ้นส่วนในห้างหุ้นส่วนสามัญหรือห้างหุ้นส่วนจำกัด หรือเป็นผู้ถือหุ้นรายใหญ่ในบริษัทจำกัดหรือบริษัทมหาชนจำกัด อีกรายหนึ่งหรือหลายรายที่เข้าเสนอราคาให้แก่กรมในการประกวดราคาซื้อครั้งนี้ หรือในนัยกลับกัน

การดำรงตำแหน่ง การเป็นหุ้นส่วน หรือเข้าถือหุ้นดังกล่าวข้างต้นของคู่สมรส หรือบุตรที่ยังไม่บรรลุนิติภาวะของบุคคลใน (๑) (๒) หรือ (๓) ให้ถือว่าเป็นการดำรงตำแหน่ง การเป็นหุ้นส่วน หรือการถือหุ้นของบุคคลดังกล่าว

ในกรณีบุคคลใดใช้ชื่อบุคคลอื่นเป็นผู้จัดการ หุ้นส่วนผู้จัดการ กรรมการผู้จัดการ ผู้บริหาร ผู้เป็นหุ้นส่วนหรือผู้ถือหุ้นโดยที่ตนเองเป็นผู้ใช้อำนาจในการบริหารที่แท้จริง หรือเป็นผู้ถือหุ้นที่แท้จริงของห้างหุ้นส่วน หรือบริษัทจำกัด หรือบริษัทมหาชนจำกัด แล้วแต่กรณี และห้างหุ้นส่วน หรือบริษัทจำกัดหรือบริษัทมหาชนจำกัดที่เกี่ยวข้อง ได้เสนอราคาให้แก่กรมในการประกวดราคาซื้อคราวเดียวกัน ให้ถือว่าผู้เสนอราคาหรือผู้เสนองานนั้นมีความสัมพันธ์กันตาม (๑) (๒) หรือ (๓) แล้วแต่กรณี

บทนิยาม

“การขัดขวางการแข่งขันราคาอย่างเป็นธรรม” หมายความว่า การที่ผู้เสนอราคา รายหนึ่งหรือหลายรายกระทำการอย่างใด ๆ อันเป็นการขัดขวาง หรือเป็นอุปสรรค หรือไม่เปิดโอกาส ให้มีการแข่งขันราคาอย่างเป็นธรรมในการเสนอราคาต่อกรม ไม่ว่าจะกระทำโดยการสมยอมกัน หรือ โดยการให้ ขอให้หรือรับว่าจะให้ เรียก รับ หรือยอมจะรับเงินหรือทรัพย์สิน หรือประโยชน์อื่นใด หรือใช้กำลังประทุษร้าย หรือข่มขู่ว่าจะใช้กำลังประทุษร้าย หรือแสดงเอกสารอันเป็นเท็จ หรือกระทำ การใดโดยทุจริต ทั้งนี้ โดยมีวัตถุประสงค์ที่จะแสวงหาประโยชน์ในระหว่างผู้เสนอราคาด้วยกัน หรือ เพื่อให้ประโยชน์แก่ผู้เสนอราคารายหนึ่งรายใดเป็นผู้มีสิทธิทำสัญญากับกรม หรือเพื่อหลีกเลี่ยงการแข่งขัน ราคาอย่างเป็นธรรม หรือเพื่อให้เกิดความได้เปรียบกรมโดยมิใช่เป็นไปในทางประกอบธุรกิจปกติ



กองช่าง

องค์การบริหารส่วนจังหวัดอุดรธานี

ก่อสร้างระบบไฟฟ้าแสงสว่างบริเวณสวนหย่อม

หน้าสวนน้ำเฉลิมพระเกียรติบึงพระชนก

สารบัญแบบ			สัญลักษณ์ประกอบแบบ		สัญลักษณ์ประกอบ	
แบบสถาปัตยกรรม			รายการประกอบแบบพื้น		สัญลักษณ์	รายละเอียดต่าง ๆ
อันดับ	รหัส		สัญลักษณ์	รายละเอียดพื้น		
1	A-01	สารบัญแบบ และ สัญลักษณ์ประกอบแบบ			△	ผนัง
2	A-02	แผนที่สังเขป และรายการมาตรฐานประกอบแบบก่อสร้าง			□	พื้น
3	A-03	สารบัญรายการมาตรฐาน			○	ประตู
4	A-04	รายการทั่วไป			○	หน้าต่าง
5	A-05	รายการควบคุมงานก่อสร้างงานสถาปัตยกรรม	รายการประกอบแบบผนัง		○	ฝ้าเพดาน
6	A-06	ผังบริเวณ ตำแหน่งติดตั้งคอมพิวเตอร์และเครื่องใช้สำนักงานแสงอาทิตย์	สัญลักษณ์	รายละเอียดผนัง	▽	ระตูป
7	A-07	รายละเอียดและคุณสมบัติคอมพิวเตอร์และเครื่องใช้สำนักงานแสงอาทิตย์			⊕	แสดงทิศเหนือ
					⊕	1. แสดงขอบบอยบาย 2. แสดงพื้นที่บอยบายปรากฏ
					⊕	แสดงแนวแสดงทิศทางของรูปตัด
					⊕	1. แสดงชื่อรูปตัด 2. แสดงที่รูปตัดปรากฏ
					⊕	แสดงการบอกตำแหน่งเสา
					⊕	แสดงทิศทางของรูปตัด
					⊕	ผนังงานปูนฉาบเรียบ แสดงในแปลน
					⊕	ผนังงานปูนฉาบเรียบ แสดงในรูปตัด
					⊕	ผนังโครงสร้างเหล็ก
					⊕	บอกระยะศูนย์กลางถึงศูนย์กลาง
					⊕	บอกระยะศูนย์กลางถึงริม
					⊕	บอกระยะริมถึงริม
					⊕	1. บอกชื่อห้อง 2. แสดงวัสดุพื้น 3. บอกระดับพื้น 4. แสดงวิธีผ่านคาน

หมายเหตุ

- มิติต่างๆเป็นเมตรนอกจากแสดงเป็นอย่างอื่น ระบุในแบบแปลนเป็นระยะโดยประมาณ ซึ่งอาจคาดเคลื่อนจากระยะจริง
- ขนาดและตำแหน่งต่างๆสามารถเปลี่ยนแปลงได้ตามความเหมาะสมของสภาพพื้นที่โดยอยู่ในดุลยพินิจของผู้ควบคุมงานของผู้ว่าจ้างให้ความเห็นชอบ และปริมาณรวมต้องไม่น้อยกว่าที่กำหนด
- รูปลักษณะของเดิมอาจไม่ตรงตามแบบแปลนให้ยึดของเดิม หากแบบแปลนไม่ชัดเจนหรือมีข้อขัดแย้งในแบบก่อสร้างให้ปรึกษาผู้ควบคุมงานหรือคณะกรรมการของผู้ว่าจ้าง
- ในกรณีที่ไม่สามารถดำเนินการได้ตามแบบ และรายการข้างต้น ให้อยู่ในดุลยพินิจของผู้ควบคุมงาน ในการแก้ไข เปลี่ยนแปลงให้เหมาะสมกับสภาพพื้นที่ แต่จะต้องได้ปริมาณงานไม่น้อยกว่าที่กำหนดไว้ในแบบโดยไม่มีวัตถุประสงค์ของการดำเนินงาน และไม่คิดหลักการทางวิศวกรรม ตลอดทั้งเป็นประโยชน์ต่อทางราชการ
- ภายหลังจากการดำเนินงานแล้วเสร็จ ต้องมีการทดสอบระบบไม่น้อยกว่า 7 วัน ก่อนส่งมอบงาน
- ในกรณีที่ระบบไฟฟ้าที่ดำเนินการตามแบบนี้ มีปัญหาไม่สามารถใช้งานได้สมบูรณ์ ภายในระยะเวลา 2 ปี ผู้รับจ้างต้องแก้ไขปัญหานั้นและปรับปรุงระบบไฟฟ้า ให้สามารถใช้งานได้โดยสมบูรณ์
- หากมีความเสียหายเกิดขึ้นจากการดำเนินงานตามโครงการ ผู้รับจ้างจะต้องรับผิดชอบความเสียหายที่เกิดขึ้นทั้งหมด โดยไม่สามารถเรียกร้องใดๆจากผู้ว่าจ้างได้



กองช่าง
องค์การบริหารส่วนจังหวัดสุโขทัย

โครงการ
ก่อสร้างระบบไฟฟ้าเทศบาล
บริเวณสวนชุมชน
หน้าศาลากลางเดิมบริเวณสี่แยกหน้า

สำรวจ
นายณัฐกร สิทธิกุล
นายจตุรภัทร กสิวิทย์
นายอนุชา นอด้วง

เขียนแบบ
นายณิชาภัทน์ สกลเสียว
นายสุรศักดิ์ สุวรรณพิทักษ์
นายสุวิทย์ สวัสดิ์
นายดำรงชัย น่วมแก้ว

ออกแบบ
นายณิชาภัทน์ สกลเสียว
นายอนุชา นอด้วง
นายเอกภัทน์ สอาด

วิศวกรโยธา
นายเอกภัทน์ สอาด
หัวหน้าฝ่ายสำรวจและออกแบบ

นายเอกภัทน์ สอาด
ผู้ควบคุมการก่อสร้าง
วันที่ ๒๓
พงษ์ศักดิ์ แสนแก้วทอง
มีมติเห็นชอบร่างแบบให้จังหวัดสุโขทัย
เห็นชอบ
นางนันทิยา นีวีวรรณ

นายกองค์การบริหารส่วนจังหวัดสุโขทัย
นายณัฐกร นีวีวรรณ
วัน / เดือน / ปี

หมายเลข ๒๒/๑.๒๓.๖๔-๑.๐๐๖

แสดงแบบ
สารบัญแบบ และ
สัญลักษณ์ประกอบแบบ

วงรีห้าม NOT TO SCALE
แผ่นที่ 1 จำนวนแผ่น 7

A-01 1 7

แผนที่สังเขป และ รายการมาตรฐานประกอบแบบก่อสร้าง



แผนที่สังเขป

ตารางระบุช่วงติดต่อก

4940 II	5040 II	5040 II
4939 I	5039 II	5039 I
4939 II	5039 III	5039 II

คำอธิบายสัญลักษณ์

- แม่น้ำ, ลำคลอง
- หนองน้ำ, ห้วย
- หมู่บ้าน
- วัด, สุเหร่า, โรงเรียน
- ที่ตั้ง จังหวัด, อำเภอ

แผนที่มาตราส่วน



1	รายการ แบบโครงการก่อสร้างระบบไฟฟ้าแสงสว่างบริเวณสวนหย่อมหน้าสวนน้ำเฉลิมพระเกียรติฯพระชนก
2	ข้อกำหนดการออกแบบ - เสาไฟใช้เสาเหล็กพลังงานแสงอาทิตย์ สูงไม่น้อยกว่า 6 เมตร ทำจากวัสดุเหล็กชุบสังกะสี (Galvanize) ขนาดเส้นผ่านศูนย์กลางไม่น้อยกว่า 110 มม. - โคมไฟ LED High power ขนาด 100 วัตต์ - มีระบบการทำงาน 2 ระบบ ทั้งไฟฟ้ากระแสสลับ(AC) และ กระแสตรง(DC) โดยสามารถเลือกระบบการทำงานได้ - แบตเตอรี่แห้งสำหรับใช้งานไร้เซลล์(Deep Cycle Battery) แรงดันไฟฟ้าไม่น้อยกว่า 12 โวลต์ ให้กระแสสูงสุดไม่น้อยกว่า 150 แอมแปร์(Ah)
3	รายการมาตรฐานประกอบแบบ ตามบัญชีมาตรฐาน - หนองสวนโครงการ และประติมากรรม



กองช่าง

องค์การบริหารส่วนจังหวัดสุโขทัย

โครงการ

ก่อสร้างระบบไฟฟ้าแสงสว่าง
บริเวณสวนหย่อม
หน้าสวนน้ำเฉลิมพระเกียรติฯพระชนก

สำรวจ

นายณัฐพล สิทธิกุล
นายจตุภัทร กสิวิทย์
นายเอก นอฮุน

เขียนแบบ

นายณัฐพล สิทธิกุล
นายสุรศักดิ์ สุวรรณพิทักษ์
นายสุภชัย สวัสดิ์
นายดำรงชัย บัวแก้ว

นายณัฐพล สิทธิกุล

นายเอก นอฮุน
นายเอกสิทธิ์ สอาด

วิศวกรโยธา

นายเอกสิทธิ์ สอาด
ทั้งนี้ในลักษณะร่างและออกแบบ

นายเอกสิทธิ์ สอาด
ผู้อำนวยการกองช่าง
วันที่ ๒๕

พงษ์ศักดิ์ แสนแก้ว
ปลัดองค์การบริหารส่วนจังหวัดสุโขทัย

เสียบชอบ
นางนงนุชธรรม นิสิตวงษ์
นายพงษ์ศักดิ์ แสนแก้ว

นายพงษ์ศักดิ์ แสนแก้ว
นายเจตน์ นุ้ยศรี
วัน / เดือน / ปี

แบบเลขที่ สปจ.บ.น.๘4-๘.๐๐5

แสดงแบบ

แผนที่สังเขป และ
รายการมาตรฐานประกอบแบบก่อสร้าง

รหัสดำเนิน NOT TO SCALE

ฉบับที่ 2 จำนวนแผ่น 7
A-02

สารบัญรายการมาตรฐาน

สารบัญรายการมาตรฐาน หมวดงานโครงสร้าง และปฐพีวิศวกรรม	สารบัญรายการมาตรฐาน หมวดงานทาง	สารบัญรายการมาตรฐาน หมวดงานทาง
มทอ. 101-2562 มาตรฐานงานคอนกรีตและกลุ่มอิฐดินเผา	มทอ. 201-2562 มาตรฐานวัสดุถมคันทาง (Embankment)	มทอ. 228-2562 มาตรฐานงานซีลคอป (Seal Coat)
มทอ. 102-2562 มาตรฐานงานคอนกรีตเสริมเหล็ก	มทอ. 202-2562 มาตรฐานวัสดุรองพื้นทาง (Subbase)	มทอ. 229-2562 มาตรฐานงานผิวจราจรบนถนนผิวจราจรชนิดคอก (Penetration Macadam)
มทอ. 103-2562 มาตรฐานงานเหล็กเสริมคอนกรีต	มทอ. 203-2562 มาตรฐานวัสดุชั้นทางหินแตก (Crushed Rock Base)	มทอ. 230-2562 มาตรฐานงานแอสฟัลต์คอนกรีต (Asphalt Concrete)
มทอ. 104-2562 มาตรฐานงานไม้	มทอ. 204-2562 มาตรฐานวัสดุคัดเลือก (Selected Material)	มทอ. 231-2562 มาตรฐานงานผิวจราจรบนถนนชนิดซีล (Slurry Seal)
มทอ. 105-2562 มาตรฐานงานฐานราก	มทอ. 205-2562 มาตรฐานวัสดุผิวจราจร (Shoulder)	มทอ. 232-2562 มาตรฐานงานผิวจราจรแบบซีล (Slurry Seal)
มทอ. 106-2562 มาตรฐานงานเสาเข็ม	มทอ. 206-2562 มาตรฐานวัสดุรองพื้นผิวจราจร (Cape Seal)	มทอ. 233-2562 มาตรฐานงานผิวจราจรบนถนนซีล (Cape Seal)
มทอ. 107-2562 มาตรฐานงานแผ่นยางรองพื้นผิวจราจร (Elastomeric Bearing)	มทอ. 207-2562 มาตรฐานวัสดุเคลือบผิวจราจรบนถนนซีล (Surface Treatment)	มทอ. 234-2562 มาตรฐานวัสดุเคลือบผิวจราจรบนถนนซีล (Polymer Modified Asphalt Cement for Modified Asphalt Concrete)
	มทอ. 208-2562 มาตรฐานวัสดุรองพื้นผิวจราจรบนถนนชนิดคอก (Penetration Macadam)	มทอ. 235-2562 มาตรฐานวัสดุเคลือบผิวจราจรบนถนนซีล (Polymer Modified Asphalt Cement for Porous Asphalt Concrete)
	มทอ. 209-2562 มาตรฐานวัสดุรองพื้นผิวจราจรบนถนนซีล (Aggregates for Asphalt Concrete)	มทอ. 236-2562 มาตรฐานงานผิวจราจรบนถนนซีล (Polymer Modified Asphalt Concrete)
สารบัญรายการมาตรฐาน หมวดงานปฐพีวิศวกรรมทาง	มทอ. 213-2562 มาตรฐานวัสดุรองพื้นผิวจราจรบนถนนซีล (Slow Curing Cut-Back Asphalt)	มทอ. 237-2562 มาตรฐานงานผิวจราจรบนถนนซีล (Porous Asphalt Concrete)
มทอ. 401-2562 มาตรฐานงานผิวรองพื้นผิวจราจรบนถนนซีล (Skin Patching)	มทอ. 215-2562 มาตรฐานวัสดุรองพื้นผิวจราจรบนถนนซีล (Cold Mixed Asphalt)	มทอ. 238-2562 มาตรฐานวัสดุเคลือบผิวจราจรบนถนนซีล (Polymer Modified Asphalt Emulsion GRS-1 for Tack Coat)
มทอ. 402-2562 มาตรฐานงานผิวรองพื้นผิวจราจรบนถนนซีล (Deep Patching)	มทอ. 216-2562 มาตรฐานวัสดุรองพื้นผิวจราจรบนถนนซีล (Steel Slag Aggregates for Asphalt Concrete)	มทอ. 239-2562 มาตรฐานงานผิวจราจรบนถนนซีล (Crushed Steel Slag Aggregates for Base)
มทอ. 403-2562 มาตรฐานงานผิวรองพื้นผิวจราจรบนถนนซีล (Skin Patching)	มทอ. 217-2562 มาตรฐานงานผิวรองพื้นผิวจราจรบนถนนซีล (Steel Slag Aggregates for Asphalt Concrete)	มทอ. 240-2562 มาตรฐานงานผิวจราจรบนถนนซีล (Steel Slag Aggregates for Asphalt Concrete)
มทอ. 404-2562 มาตรฐานงานผิวรองพื้นผิวจราจรบนถนนซีล (Skin Patching)	มทอ. 218-2562 มาตรฐานงานผิวรองพื้นผิวจราจรบนถนนซีล (Steel Slag Aggregates for Asphalt Concrete)	มทอ. 241-2562 มาตรฐานงานผิวจราจรบนถนนซีล (Reflective Thermoplastic Road Marking Material)
	มทอ. 219-2562 มาตรฐานงานผิวรองพื้นผิวจราจรบนถนนซีล (Reshaping and Levelling)	มทอ. 242-2562 มาตรฐานงานผิวจราจรบนถนนซีล (Pavement in Place Recycling)
สารบัญรายการมาตรฐาน หมวดงานปฐพีวิศวกรรมทาง	มทอ. 220-2562 มาตรฐานงานผิวรองพื้นผิวจราจรบนถนนซีล (Embankment)	มทอ. 243-2562 มาตรฐานงานผิวจราจรบนถนนซีล (Paris Slurry Seal)
มทอ. 501-2562 มาตรฐานงานผิวรองพื้นผิวจราจรบนถนนซีล (Skin Patching)	มทอ. 221-2562 มาตรฐานงานผิวรองพื้นผิวจราจรบนถนนซีล (Roadway Excavation)	มทอ. 243.1-2562 มาตรฐานงานผิวจราจรบนถนนซีล (Para Cape Seal)
มทอ. 502-2562 มาตรฐานงานผิวรองพื้นผิวจราจรบนถนนซีล (Skin Patching)	มทอ. 222-2562 มาตรฐานงานผิวรองพื้นผิวจราจรบนถนนซีล (Subbase)	มทอ. 244-2562 มาตรฐานงานผิวรองพื้นผิวจราจรบนถนนซีล (Silt Cement Ball)
มทอ. 503-2562 มาตรฐานงานผิวรองพื้นผิวจราจรบนถนนซีล (Skin Patching)	มทอ. 223-2562 มาตรฐานงานผิวรองพื้นผิวจราจรบนถนนซีล (Base)	มทอ. 245-2562 มาตรฐานงานผิวรองพื้นผิวจราจรบนถนนซีล (Natural Rubber Modified Asphalt Cement)
มทอ. 504-2562 มาตรฐานงานผิวรองพื้นผิวจราจรบนถนนซีล (Skin Patching)	มทอ. 224-2562 มาตรฐานงานผิวรองพื้นผิวจราจรบนถนนซีล (Shoulder)	มทอ. 246-2562 มาตรฐานงานผิวรองพื้นผิวจราจรบนถนนซีล (Natural Rubber Modified Asphalt Concrete)
	มทอ. 225-2562 มาตรฐานงานผิวรองพื้นผิวจราจรบนถนนซีล (Paris Cape Seal)	
	มทอ. 226-2562 มาตรฐานงานผิวรองพื้นผิวจราจรบนถนนซีล (Surface Treatment)	
	มทอ. 227-2562 มาตรฐานงานผิวรองพื้นผิวจราจรบนถนนซีล (Tack Coat)	



กองช่าง

องค์การบริหารส่วนจังหวัดสุพรรณบุรี

โครงการ
ก่อสร้างระบบไฟฟ้าแสงสว่าง
บริเวณถนนรอบ
หน้างานท่าเรือพระพิทักษ์พิทยาคม

นางอภิญญา สิริวิบูลย์
นางสาวกัญญา กัญญา
นายเอก นอฮุน

นายนิพนธ์พัฒน์ สกุลเสี่ยว
นายสุศักดิ์ สุวรรณโพธิ์
นายสุวิทย์ สวัสดิ์
นายดำรงชัย บัวแก้ว

นายนิพนธ์พัฒน์ สกุลเสี่ยว
นายเอก นอฮุน
นายเอกสิทธิ์ สอาด
วิศกรชำนาญ

นายสุวิทย์ สอาด
นายนิพนธ์พัฒน์ สกุลเสี่ยว

นายสุวิทย์ สอาด
นายนิพนธ์พัฒน์ สกุลเสี่ยว
นายสุวิทย์ สอาด
นายนิพนธ์พัฒน์ สกุลเสี่ยว
นายสุวิทย์ สอาด
นายนิพนธ์พัฒน์ สกุลเสี่ยว

แบบเลขที่ สปจ.อน.64-8.005

สารบัญรายการมาตรฐาน

ขนาดพิมพ์ NOT TO SCALE

เลขที่	จำนวนแผ่น
A-03	3
	7

หมายเหตุ : รายการมาตรฐาน และแบบมาตรฐานงานทาง สามารถหาซื้อได้ที่ Download ได้จากเว็บไซต์ขององค์การบริหารส่วนจังหวัดสุพรรณบุรี (www.suaphao.go.th) หรือ หน่วยงานอื่นที่เกี่ยวข้อง

รายการทั่วไป

หมวดที่ 1 วัตถุประสงค์และขอบเขตของงาน

- 1.1 ผู้รับจ้าง มีความประสงค์จะจ้างเหมาก่อสร้างอาคารแบบขององค์การบริหารส่วนจังหวัดบุรีรัมย์ ผู้รับจ้างต้องทำการก่อสร้างตามรูปแบบรายการก่อสร้าง รวมไปถึงปฏิบัติตามข้อกำหนดและเงื่อนไขสัญญา ตลอดจนจัดหาระบบความปลอดภัยที่จำเป็นต่อการทำงานให้เป็นไปตามปกติที่ปลอดภัยในการก่อสร้าง ไม่ละเมิดสิทธิบริเวณข้างเคียงที่ได้รับอนุญาต วัตถุประสงค์ของผู้รับจ้างทุกประการ
- 1.2 ในการเสนอราคาก่อสร้าง ตามข้อ 1.1 ต้องรวมค่าใช้จ่ายดังต่อไปนี้
 - 1.2.1 ค่าจัดซื้อวัสดุ อุปกรณ์ แรงงาน ผู้ควบคุมงานหรือผู้ควบคุมรับจ้าง ช่างฝีมือ เครื่องมือ เครื่องจักรและสิ่งอำนวยความสะดวกในการให้รายละเอียดของรูปแบบและรายการ รวมไปถึงข้อกำหนดและสัญญา จนสามารถใช้งานได้ ตามวัตถุประสงค์ของผู้รับจ้างทุกประการ
 - 1.2.2 ค่าดำเนินการทดลอง ตรวจสอบวัสดุอุปกรณ์ต่างๆ การสำรวจสภาพพื้นที่และสิ่งแวดล้อม บริเวณที่จะทำการก่อสร้าง พร้อมทั้งการขออนุญาตผู้รับจ้างตามที่กำหนดในรายการประกอบแบบ
 - 1.2.3 ค่าเขียนแบบหรือรายละเอียด (SPECIFICATION) และตัวอย่างหรือตัวอย่างตามที่กำหนดในรายการประกอบแบบตามวัตถุประสงค์ของผู้รับจ้างหรือผู้ควบคุม
 - 1.2.4 ค่าทำแบบการดำเนินงาน (WORK SCHEDULE) และการทำตารางการดำเนินงานที่ก่อสร้าง (CRITICAL PATH METHOD) เสนอต่อผู้รับจ้าง
 - 1.2.5 ค่าจัดหาและดำเนินการ ในการให้ ไม้ท่อนแฉ่ง ไม้ท่อนกลม ไม้ตะขาก ไม้ท่อนเหล็ก ไม้ท่อนเหล็กที่เจาะในแกว่งก่อสร้าง
 - 1.2.6 ค่าซ่อมแซมส่วนที่เสียหายอันอาจเกิดจากการก่อสร้าง ให้มีสภาพดีดังเดิม
 - 1.2.7 ค่าดำเนินการป้องกันหรือการระงับอันตรายแก่ผู้ที่อยู่ ณ อาคารใกล้เคียง, การป้องกันและการประคับประคองความปลอดภัยของชุมชน รวมทั้งค่าใช้จ่าย ค่าเช่ารถเกี่ยวกับ การขนถ่ายหรือเคลื่อนย้าย ฐานอาคารก่อสร้าง
 - 1.2.8 ค่าขนถ่ายวัสดุเหลือใช้ หรือวัสดุอุปกรณ์ที่ไม่ถูกต้องตามรายการหรือสัญญา การกำจัดขยะมูลฝอยและสิ่งปฏิกูลออกจากบริเวณพื้นที่ก่อสร้าง ตลอดจนการทำความสะอาดอาคารและบริเวณก่อสร้างก่อนส่งมอบงาน
 - 1.2.9 ค่าเปลี่ยนแปลงแก้ไข การเสริมและการทำขึ้นใหม่ ในส่วนที่ผู้รับจ้างทำการก่อสร้างผิดไปจากแบบ รายการหรือข้อกำหนด หรือในกรณีที่มีความจำเป็นต้องแก้ไขเปลี่ยนแปลงเล็กน้อย เพื่อความมั่นคงทางวิศวกรรมและความสวยงามเรียบร้อยของอาคาร โดยมิได้เปลี่ยนแปลงองค์ประกอบในวงกว้างลักษณะเดิม

หมวดที่ 2 ข้อกำหนดและหลักปฏิบัติทั่วไปของผู้รับจ้าง

- 2.1 ผู้รับจ้างต้องศึกษาแบบ รายการต่างๆ ข้อกำหนดและเงื่อนไขของการทำงานต่างๆไว้ล่วงหน้า เมื่อพร้อมแล้วให้ยื่นขอการใดให้ถือตามแบบรายการก่อสร้างก่อนเป็นลายลักษณ์อักษร เมื่อได้รับพร้อมแล้วให้ยื่นขอการใดให้ถือตามแบบรายการก่อสร้างแล้ว จึงทำการดำเนินการทำงานต่างๆได้ และระยะเวลาที่ดำเนินการให้ก่อนหน้าคือดังกล่าว จะนำมาเป็นข้ออ้างของสัญญาหรือขยายกำหนดระยะเวลาการก่อสร้างไม่ได้
- 2.2 ผู้รับจ้างต้องศึกษาตัวงานพื้นที่ที่จะทำการก่อสร้างรวมทั้งสภาพแวดล้อมอย่างละเอียด โดยต้องไม่มีการขุดลอกหรือการขุดลอกที่เกินขอบเขตที่กำหนดไว้โดยสัญญา นอกจากจะมีขุดลอกโดยที่จังหวัดไม่ดำเนินการควบคุมมาก่อนหน้านี้ โดยต้องยื่นคำร้องต่อผู้รับจ้างโดยทันทีหรือแจ้งผู้ควบคุมก่อน
- 2.3 ผู้รับจ้างต้องเริ่มทำการก่อสร้าง ภายในกำหนดเวลาที่ระบุไว้ในสัญญา และผู้รับจ้างจะต้องส่งรายละเอียดการก่อสร้าง, วิศวกรควบคุมงาน, เจ้าหน้าที่ประสานงานหรือเจ้าหน้าที่อื่นๆที่เกี่ยวข้องกับการก่อสร้างนี้ต่อผู้รับจ้างด้วย
- 2.4 ก่อเสริมหรือตัวงานของผู้รับจ้างต่อผู้รับจ้าง ต้องดำเนินการตามแบบรายการก่อสร้างของผู้รับจ้างทุกประการ
- 2.5 ผู้รับจ้างต้องปฏิบัติตามวิธีปฏิบัติงานและคำแนะนำของคณะกรรมการตรวจการก่อสร้าง ซึ่งทำหน้าที่ผู้รับจ้างได้มอบหมายไว้ดำเนินการปฏิบัติการก่อสร้าง
- 2.6 หากผู้รับจ้างไม่ปฏิบัติตามคำสั่งหรือเงื่อนไขของคณะกรรมการตรวจการก่อสร้าง ในเรื่องงานใดระหว่างระยะเวลาการก่อสร้างหรือระยะเวลาการปฏิบัติงานตามสัญญา ผู้รับจ้างมีสิทธิที่จะจ้างบุคคลอื่นเข้ามาทำงานแทนผู้รับจ้าง โดยผู้รับจ้างต้องแจ้งให้ทราบก่อนการจ้างหรือแจ้งให้ทราบก่อนการจ้างผู้รับจ้างใหม่
- 2.7 ในระหว่างปฏิบัติการก่อสร้าง ผู้รับจ้างต้องจัดทำบัญชีควบคุมงานก่อสร้างอย่างน้อย 1 คน วิศวกรควบคุมงานหรือผู้รับจ้างที่มีประสบการณ์และความชำนาญงาน ในแต่ละชั้นของงานเป็นอันดับแรกจากก่อสร้างนี้ คณะกรรมการตรวจการก่อสร้างมีสิทธิให้ผู้รับจ้างหรือผู้รับจ้างผู้ใดออกจากการทำงานก่อสร้างนี้ได้ถ้าเห็นว่าผู้รับจ้างไม่ปฏิบัติตาม หรือไม่สมควรออก และผู้รับจ้างต้องจัดทำบัญชีควบคุมงานแบบรายวัน
- 2.8 การปฏิบัติงานที่ระดับพื้น ผู้รับจ้างต้องทำแบบรายละเอียดการปฏิบัติงานและรายละเอียด (shop drawing) เพื่อขึ้นยื่นต่อคณะกรรมการตรวจการก่อสร้าง เพื่อขึ้นยื่นต่อวิศวกรควบคุมงาน และดำเนินการก่อสร้างในลักษณะ เมื่อมีแบบและกำหนดระดับของอาคารเสร็จเรียบร้อยแล้ว ผู้รับจ้างจะต้องแจ้งให้คณะกรรมการตรวจการก่อสร้างผ่านผู้ควบคุมงานทราบทุกครั้งหนึ่งเพื่อตรวจสอบความเรียบร้อยว่าถูกต้อง เมื่อได้รับอนุญาตแล้วให้ยื่นขอการใดให้ถือตามแบบรายการก่อสร้าง
- 2.9 วัสดุอุปกรณ์ที่ไปมาใช้คือต้องเป็นของใหม่ และถูกต้องตามแบบรายการก่อสร้าง โดยต้องส่งตัวอย่างและเอกสารประกอบมาให้คณะกรรมการตรวจการก่อสร้างก่อน หากส่งตัวอย่างวัสดุอุปกรณ์ไม่ถูกต้องตามแบบรายการก่อสร้าง ผู้รับจ้างต้องมีวัสดุอุปกรณ์ในสำเนาไปทดสอบยังสถาบันของทางราชการที่ผู้รับจ้างกำหนด และแจ้งผลการทดสอบให้คณะกรรมการตรวจการก่อสร้างทราบ ผู้รับจ้างใช้วัสดุอุปกรณ์ที่มีคุณสมบัติไม่ตรงตามแบบรายการก่อสร้างผู้รับจ้างมีสิทธิให้ผู้รับจ้างซื้อต้นวัสดุอุปกรณ์ในสำเนามาจากบริเวณก่อสร้างได้ทันที

- 2.10 การขอใช้วัสดุอุปกรณ์ เปรียบเท่าคุณภาพของวัสดุที่กำหนดไว้จะต้องปฏิบัติตามระเบียบสำนักนายกรัฐมนตรี และผู้รับจ้างจะต้องเป็นผู้จัดหาวัสดุและคุณภาพของวัสดุ หรืออุปกรณ์ในรูป หากต้องการทดสอบก่อนนำไปทดสอบยังสถาบันของทางราชการที่ผู้รับจ้างกำหนด และแจ้งผลการทดสอบต่อคณะกรรมการตรวจการก่อสร้างก่อนนำไปในการพิจารณา
- 2.11 ในกรณีที่ผู้รับจ้าง มีความจำเป็นต้องขออนุมัติให้มีการเปลี่ยนแปลงแบบรายการประกอบแบบวัสดุอุปกรณ์จากที่กำหนดไว้ในสัญญา หรือหากผู้รับจ้างขอขออนุมัติใช้วัสดุอุปกรณ์ที่มีคุณภาพเทียบเท่าและอุปกรณ์ที่อนุญาตให้ใช้ได้ในปริมาณมากกว่าวัสดุอุปกรณ์ที่กำหนดไว้ ผู้รับจ้างจะต้องจัดทำแบบรายการเทียบเท่าตามแบบรายการที่กำหนดไว้ในสัญญา
- 2.12 ผู้รับจ้างต้องพร้อมที่จะแสดงใบรับ หรือใบเสร็จรับเงินในการสั่งซื้อวัสดุ หรืออุปกรณ์และข้อตกลงคณะกรรมการตรวจการก่อสร้างได้เสมอ เมื่อมีการร้องขอ
- 2.13 การเก็บวัสดุและอุปกรณ์ ที่นำเข้ามาในบริเวณพื้นที่ทำการก่อสร้าง ผู้รับจ้างจะต้องจัดระเบียบจัดเก็บวัสดุและอุปกรณ์ให้เรียบร้อย ว่าง ว่าง หรือสูญหาย ผู้รับจ้างต้องจัดคนมาดูแลรักษา
- 2.14 ผู้รับจ้างจะต้องดำเนินการก่อสร้าง โดยไม่ก่อการรบกวนประชาชนในย่านบริเวณนั้นหรือในบางบริเวณข้างเคียงที่ก่อสร้าง และไม่ก่อให้เกิดความเสียหายต่อถนนทางสาธารณะ ระบบท่อประปา ท่อระบายน้ำ ฯลฯ หากเกิดการเสียหาย ผู้รับจ้างต้องรับผิดชอบภายใน 7 วัน
- 2.15 ผู้รับจ้างต้องจัดหาคนงาน ภูมิปัญญาพื้น ระเบียบของราชการที่กำหนดไว้ทั้งในเรื่องการก่อสร้าง ในเรื่องแรงงาน และในเรื่องภาษีอากร
- 2.16 ในระหว่างดำเนินการก่อสร้าง ผู้รับจ้างต้องให้ความสะดวกและจัดหาอุปกรณ์ที่คนงานต้องใช้ในการทำงานของผู้รับจ้างเช่นไฟส่องสว่างโดยสะดวกและปลอดภัย
- 2.17 ในกรณีที่ผู้รับจ้างไม่สะดวก หรือทำการมอบหรือโอนและประโยชน์ให้กับบริษัทที่ได้มีการดำเนินการไปแล้ว หรือโอนงานตามสัญญาให้กับผู้อื่นโดยไม่ได้รับอนุญาตจากบริษัทเจ้าของสัญญาหรือผู้รับจ้าง หรือในกรณีที่คณะกรรมการตรวจการก่อสร้างได้ทำใบรับรองผู้รับจ้าง
 - ก. ที่งาน หรือ
 - ข. ไม่รับทำงาน หรือขอยุติงานหลังจากที่ได้รับคำสั่งจากผู้รับจ้างให้ทำงานไปแล้วเป็นระยะเวลา 28 วัน หรือ
 - ค. ไม่ซื้อต้นวัสดุหรือวัสดุอุปกรณ์ หรือไม่ซื้อสิ่งส่งมอบในภายใน 28 วัน นับจากวันที่ได้รับคำสั่งให้ส่งมอบสิ่งส่งมอบหรือส่งมอบวัสดุหรืองานอื่นๆไปไม่ได้ หรือ
 - ง. ไม่ได้ดำเนินการตามเงื่อนไขที่ระบุไว้ในสัญญา หรือขอยุติงานหรือถอนความรับผิดชอบของตามสัญญา ผู้รับจ้างมีสิทธิแจ้งให้ผู้รับจ้างทราบล่วงหน้า 14 วัน ก่อนให้ผู้รับจ้างพ้นจากหน้าที่ในการดำเนินการ ก่อสร้างพื้นที่โดยไม่ให้สัญญาเป็นโมฆะตั้งแต่วันถัดไป
- 2.18 วัสดุในแบบ เช่น สีและเหล็ก เฟอร์นิเจอร์ ฟิล์มพลาสติก ในระหว่างการทำงานก่อสร้างนี้ ต้องคงเป็นกรณีหรือของผู้รับจ้าง และต้องมอบให้แก่ผู้รับจ้างทันที
- 2.19 ห้ามมิให้ขุดเจาะหรือขุดลอกดิน และนำดินมาถมในบริเวณก่อสร้าง เว้นแต่เป็นประโยชน์สาธารณะ ซึ่งผู้รับจ้าง จะต้องขอขออนุญาตจากคณะกรรมการก่อสร้าง ซึ่งจะอนุญาตในที่สุด
- 2.20 ก่อนส่งมอบงานก่อสร้างที่สำเร็จแล้ว ผู้รับจ้างต้องจัดการเก็บกวาดขยะมูลฝอย เศษไม้ เศษปูนในบริเวณก่อสร้าง และทำความสะอาดทั้งภายในตัวอาคารและบริเวณก่อสร้าง ให้เรียบร้อยภายในกำหนดเวลาที่กำหนดไว้ในสัญญา

หมวดที่ 3 การมีสื่อ

ผู้รับจ้างต้องจัดหาช่างที่มีความรู้และความชำนาญในด้านนี้โดยพิจารณาเป็นผู้ดำเนินงานด้วยฝีมือระดับมืออาชีพ หากเกิดการผิดพลาดใดๆเนื่องจากผู้รับจ้างนี้ จะต้องรับผิดชอบแบบก่อสร้างหรือรายการก่อสร้างนี้ ถ้าไม่ได้รับอนุญาตเป็นลายลักษณ์อักษรจากผู้รับจ้างผู้ใดก่อนผู้รับจ้างผู้ใดจะดำเนินการใดๆ ผู้รับจ้างต้องส่งแจ้งให้ผู้ควบคุมงานของผู้รับจ้างหรือคณะกรรมการตรวจการก่อสร้างทราบแบบหรือวัสดุคำนวณและรายละเอียดการปฏิบัติงาน จะต้องได้รับความเห็นชอบจากคณะกรรมการตรวจการก่อสร้าง เช่นการขุดลอก ขุดลอกประตูระบายน้ำ เป็นต้น ข้อบังคับของคณะกรรมการตรวจการก่อสร้างหรือข้อบัญญัติและคำสั่ง ทั้งนี้เพื่อความมั่นคงและปลอดภัยตามแบบรายการก่อสร้าง



กองช่าง
องค์การบริหารส่วนจังหวัดบุรีรัมย์

โครงการ
ก่อสร้างระบบไฟฟ้าและระบบ
ประปาชุมชนตำบล
หนองบัวแดงและตำบลโพธิ์ทอง

สำรวจ
นายปรีชา สิทธิกุล
นายสุวิทย์ กวีวงศ์
นายเอก นอญ

เขียนแบบ
นายณัฏฐ์ สกตเสนา
นายสุรศักดิ์ สุวรรณพิบูล
นายสุรชัย สวัสดิ์
นายดำรงชัย มั่นแก้ว

อนุมัติ
นายณัฏฐ์ สกตเสนา
นายเอก นอญ
นายเอกสิทธิ์ สอาด
วิศวกรโยธา

นายเอกสิทธิ์ สอาด
ผู้อำนวยการกองช่าง
วันที่ ๕/๕/๒๕๖๕
นายสุวิทย์ สกตเสนา
นายดำรงชัย มั่นแก้ว
นายสุรศักดิ์ สุวรรณพิบูล
นายสุรชัย สวัสดิ์

วันที่ ๕/๕/๒๕๖๕
วัน / เดือน / ปี

แบบเลขที่ อบจ.บ.ร.๕4-๕.๐๐5

แสดงแบบ
รายการทั่วไป

มาตรา ๓๓ NOT TO SCALE

แผ่นที่ A-04 จำนวนแผ่น 4 7

หมวดที่ 4 รายการควบคุมการก่อสร้างงานสถาปัตยกรรม

รายการควบคุมการก่อสร้างงานสถาปัตยกรรมนี้ เป็นส่วนหนึ่งของรายการที่ผู้รับจ้างพึงปฏิบัติ ควบคุมกับแบบก่อสร้าง

4.1 งานฐานราก ถม ซุด ปรับระดับ

- 4.1.1 ก่อนทำงานฐานราก ผู้รับจ้างต้องเตรียมพื้นที่ ถม บดอัด และปรับระดับดินให้เรียบร้อย
- 4.1.2 การปักผังและการทำระดับ ผู้รับจ้างต้องเป็นผู้ปักผังและทำระดับเองทั้งหมด ก่อนที่จะเริ่มลงมือปักผังและทำระดับ (SHOP DRAWING) เพื่อเสนอต่อคณะกรรมการตรวจการจ้างผ่านผู้ควบคุมงานเสียก่อน เพื่อที่จะได้ชี้จุดกำหนดระดับมาตรฐาน และตำแหน่งที่จะสร้างอาคารให้ถูกต้องตามความประสงค์ เมื่อปักผังและกำหนดระดับของอาคารเรียบร้อยแล้ว จะต้องแจ้งให้คณะกรรมการตรวจการจ้างตรวจสอบความถูกต้องอีกครั้ง เมื่อได้รับอนุญาตเป็นลายลักษณ์อักษรแล้ว จึงดำเนินการก่อสร้างต่อไปได้
- 4.1.3 การถม ซุด ปรับระดับ ผู้รับจ้างเป็นผู้จัดหาดินถมภายในอาคารและโดยรอบอาคารตามแบบและรายการก่อสร้างอาคาร กำหนดค่าระดับ ±0.00 ให้ดูรายละเอียดและขอบเขตการถมดินในแบบก่อสร้างโดยผู้รับจ้างจะต้องดูสถานที่ก่อสร้างจริง ก่อนดำเนินการ
- 4.1.4 การถมดินรอบอาคาร ในกรณีที่เป็นแบบและรายการก่อสร้างระบุไว้ ให้ทำเสียงลาด 1 ต่อ 2 (แนวตั้ง 1 ส่วนต่อแนวนอน 2 ส่วน) ลงสู่ระดับดินเดิม พร้อมตกแต่งและบดอัดจนเรียบ (ความสูงให้ถือตามแบบและรายการก่อสร้าง)
- 4.1.5 การขุดลอกวัชพืช ผู้รับจ้างต้องทำการขุดลอกวัชพืชและขุดรากถอนโคนต้นไม้เดิมในบริเวณที่จะทำการถมดินออกก่อนดำเนินการถมดิน
- 4.1.6 บริเวณที่จะทำเป็นสนามหญ้า ให้ใช้ดินผิวหน้า (TOP SOIL) หนา 5 ซม. เป็นวัสดุถม

4.2 งานคอนกรีตเสริมเหล็ก

รายละเอียดเกี่ยวกับงานคอนกรีตเสริมเหล็กซึ่งไม่ได้ระบุในแบบและใบบดทำหมดนี้ ให้ถือปฏิบัติตามมาตรฐานสำนักงานคอนกรีตเสริมเหล็กของวิศวกรรมสถานแห่งประเทศไทยที่ 1001/16 ทุกประการ วัสดุ ปูนซีเมนต์ต้องเป็นปูนซีเมนต์ปอร์ตแลนด์ ชนิดที่ 1 ตามมาตรฐานอุตสาหกรรม ใช้ตราช้าง หรือตราเพชร หรืออื่นๆที่เทียบเท่า น้ำที่ใช้ต้องสะอาด

4.3 งานก่ออิฐฉาบปูน

- 4.3.1 ทราบดีต้องเป็นทรายน้ำจืด เม็ดหยาบ คมแข็ง ไม่เปรี้ยวหรือแตกง่าย
- 4.3.2 ดินขนาดเล็กลดต้องไม่เล็กกว่า 6 มม ขนาดโตต้องไม่ใหญ่กว่า 4 ซม
- 4.3.3 เหล็กเสริมให้ใช้เหล็กซึ่งกระทรวงอุตสาหกรรมรับรองคุณภาพแล้วเท่านั้น
- 4.3.4 ส่วนผสมคอนกรีต สำหรับงานคอนกรีตเสริมเหล็กอัตราค่าทั่วไป ถ้าไม่ระบุเป็นอื่นให้ใช้ 1:2:4 การบ่มและการป้องกันคอนกรีต เมื่อน้ำคอนกรีตเริ่มหมาดอยู่ในระยะแห้งตัว จะต้องป้องกันคอนกรีตจากอันตรายจากการถูกแสงแดด ลมร้อน ฝน น้ำไหล หรือการบรรทุกน้ำหนักเกินสมควร เมื่อคอนกรีตพันระยะ 24 ชม ต้องจัดการบ่มให้คอนกรีตเปียกชุ่มมิดชิดติดต่อกันอย่างน้อย 7 วัน
- 4.3.5 ส่วนผสมปูนก่อ เมื่อผสมปูนซีเมนต์แล้วต้องใช้ให้หมดภายใน 1 ชม

4.3.5 ส่วนผสมปูนก่อ เมื่อผสมปูนซีเมนต์แล้วต้องใช้ให้หมดภายใน 1 ชม

ปูนซีเมนต์	1	ส่วน
ทรายหยาบ	3.5 - 4	ส่วน
น้ำปริมาณพอใช้งานได้		

- 4.3.6 การก่อ ส่วนที่ก่อชนกับเสาหรือเสาเอ็นคอนกรีตต้องเรียบเหล็ก RB 6 มม ไว้ในเสาทุกระยะ 60 ซม โดยความยาวเหล็กเสริมจากแนวเสาไม่น้อยกว่า 30 ซม และต้องร่นน้ำหนักคอนกรีตก่อนทำการก่อ
- 4.3.7 การก่ออิฐหรือคอนกรีตบล็อกสำหรับงานผนังทั่วไปจะต้องใช้เอ็น คสล โดยเสริมเหล็กเอ็น 2-RB 6 มม ระยะห่าง 20 ซม หรือเหล็กเสาเอ็นสำหรับรูป การใส่เอ็น คสล ให้ตรงตำแหน่งดังต่อไปนี้
ผนังก่ออิฐดินในจุดต้องมียางตั้งหรือทางนอนต่อพื้นที่ไม่เกิน 6 ซม
ทับหลังผนังก่ออิฐดินและเหนือวงกบประตู หน้าต่าง, ด้านข้างวงกบประตู หน้าต่าง
ตรงมุมของห้องที่ผนังก่ออิฐมาชนกัน
- 4.3.8 ส่วนผสมปูนฉาบ เมื่อผสมปูนซีเมนต์แล้วต้องใช้ให้หมดภายในครึ่งชั่วโมง

ปูนซีเมนต์	1	ส่วน
ปูนขาว	1	ส่วน
ทรายละเอียด	6	ส่วน

4.4 งานหลังคา

- 4.4.1 หลังคา คสล และในส่วนที่เป็น คสล ต้องผสมน้ำยากันซึมรวมกับส่วนผสมของคอนกรีต หลังคาต้องมี ความลาดอย่างน้อย 1 : 200 ลงสู่กระเบื้องน้ำ การเทคอนกรีตจะต้องเทครั้งเดียวให้ได้ระดับที่ต้องการและขี้นคัมใน ห้ามเทพูนทรายทับซ้อนกันเป็นชั้นขาด การระบายน้ำฝนในคันท่อน้ำที่มีตะกอนครอบกันผังก่อนไหลลงสู่ท่อระบายน้ำ รวม หรือพื้นดินเสมอ
- 4.4.2 หลังคา องค์ประกอบของหลังคา ที่วัสดุเป็นเหล็กรูปทรงวง ให้ทาสีกันสนิมอย่างน้อย 1 ครั้ง และทาหับด้วยสีน้ำมัน อย่างน้อย 2 ครั้ง
- 4.4.3 วัสดุผนังหลังคา ต้องใช้วัสดุตามที่ระบุในแบบอย่างเคร่งครัดและให้ใช้โครงหลังคาและอุปกรณ์ต่างๆ ตามมาตรฐานผู้ผลิตนั้นๆ

4.5 งานโครงสร้างไม้

วัสดุไม้ที่นำมาใช้เป็นองค์ประกอบของอาคารตามแบบ ต้องผ่านการอบแห้งแล้ว หากมีการปิดผนึกผิวภายหลัง ผู้รับจ้างจะต้องแก้ไขและรับผิดชอบต่อความเสียหายที่เกิดขึ้นทั้งหมด

4.6 งานทาสี

- 4.6.1 ต้องทำความสะอาดพื้นผิวให้สะอาดไม่ให้มีฝุ่นและพื้นผิวต้องแห้งสนิท
- 4.6.2 ทาสีรองพื้นก่อนทาสีจริงทุกครั้ง หากเป็นพื้นผิวเดิมให้ทาสีรองพื้นชนิดสำหรับรองพื้นปูนเก่า หากพื้นผิวเป็นเหล็กต้องทาสีกันสนิมก่อนทุกครั้ง
- 4.6.3 การทาสีจริงต้องทาอย่างน้อย 3 รอบ หรือจนกว่าจะได้อายุตามที่ต้องการ โดยการทาสีต้องให้พื้นผิวเดิมแห้งก่อนทุกครั้ง



กองช่าง

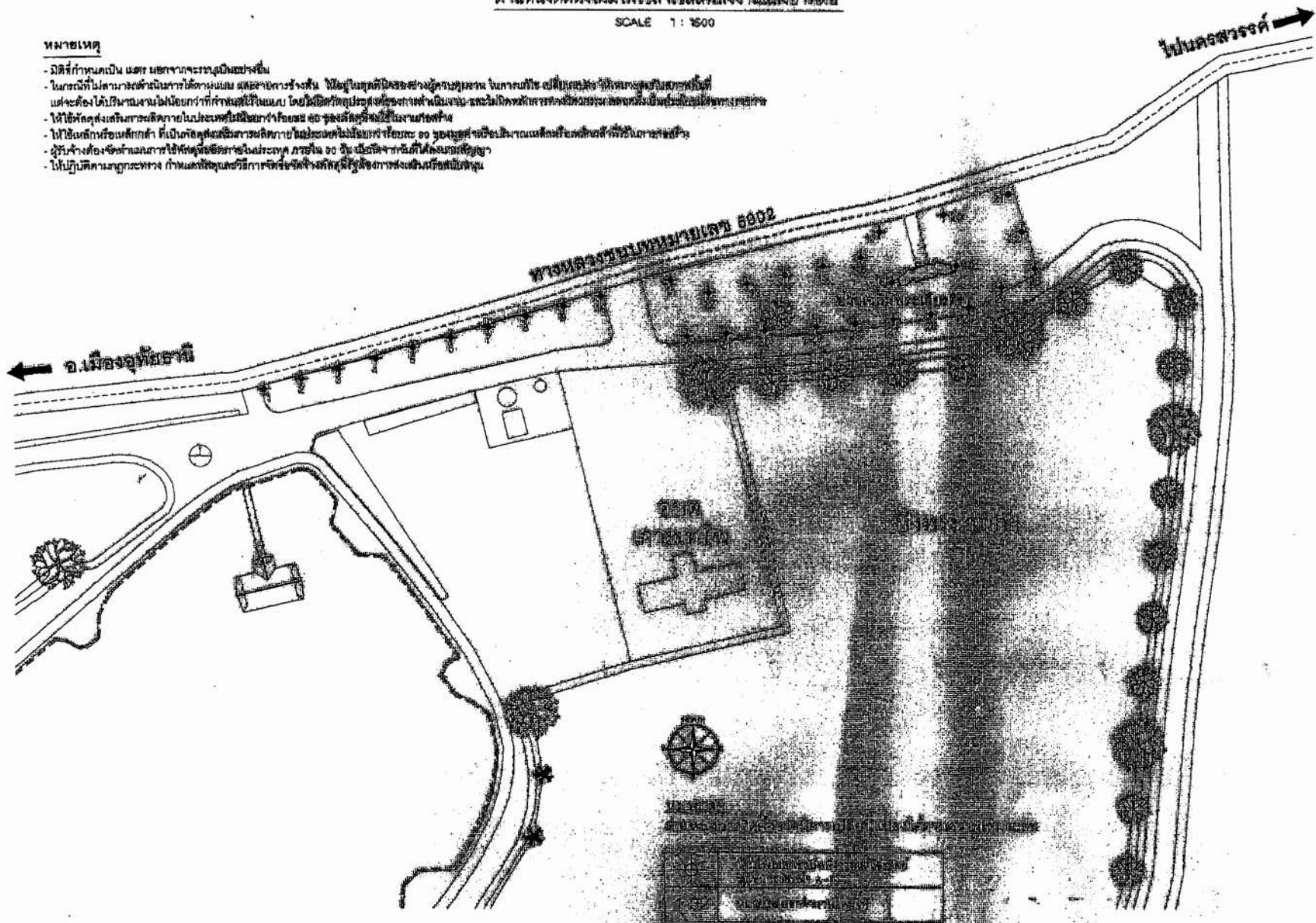
องค์การบริหารส่วนจังหวัดอุตรดิตถ์

โครงการ	
ก่อสร้างระบบไฟฟ้าและระบบประปา	
บริเวณสวนชุมชน	
หน้างานใหม่ถนนพระยาพิชัยสงคราม	
สำรวจ	นายณัฐพล สิทธิกุล
นายจตุภัทร กวีพาศ	
นายเสกษา นอฮุ่น	
เขียนแบบ	นายณัฐพล สิทธิกุล
นายศุภศักดิ์ สุวรรณปูลัด	
นายศุภวิช ศรีสวัสดิ์	
นายดำรงชัย ปวีณแก้ว	
อนุมัติแบบ	นายณัฐพล สิทธิกุล
นายเสกษา นอฮุ่น	
นายเอกสิทธิ์ สอาด	
วิศวกรโยธา	
นายเอกสิทธิ์ สอาด	
หัวหน้าฝ่ายช่างและช่างเขียน	
นายเอกสิทธิ์ สอาด	
ผู้เขียนเอกสารของพื้นที่	
จังหวัด	
พื้นที่ก่อสร้าง	
พื้นที่ก่อสร้าง	
นายณัฐพล สิทธิกุล	
นายดำรงชัย ปวีณแก้ว	
นายณัฐพล สิทธิกุล	
นายดำรงชัย ปวีณแก้ว	
วันที่	วัน/เดือน/ปี
แบบเสร็จที่	อบจ.อุ.ม.64-บ.005
แสดงแบบ	รายการควบคุมงานก่อสร้างที่จ้างงานสถาปัตย์วิศวกรรม
มาตรฐาน	NOT TO SCALE
แผ่นที่	จำนวนแผ่น
A:05	5 7

ผังบริเวณ
ตำแหน่งติดตั้งโคมไฟเสาเซลล์พลังงานแสงอาทิตย์
 SCALE 1 : 1500

หมายเหตุ

- ภูมิทัศน์กำหนดเป็น แตร นอกจากจะระบุเป็นอย่างอื่น
- ในกรณีที่ไม่สามารถดำเนินการได้ตามแบบ แสดงอาคารข้างต้น ไม่อยู่ในเขตที่ดินของเจ้าของที่ดินหรือกรรมสิทธิ์ในที่ดิน ในกรณีนี้ผู้จัดทำแบบจะดำเนินการในส่วนที่ตนรับผิดชอบ และรับผิดชอบให้ทราบก่อนการดำเนินการต่อไป
- ให้ใช้วัสดุสังเคราะห์ตามรายละเอียดในแบบอย่างละเอียด สอดคล้องกับข้อกำหนดในแบบอย่าง
- ให้ใช้เหล็กหรือคอนกรีตทำ รั้วเป็นกึ่งสูงและมีการระบายน้ำในระนาบที่ไม่เอียงหรือเอียง ๑๐ องศา
- ผู้รับจ้างต้องจัดทำแผนการใช้ที่ดินหรือใช้พื้นที่ในบริเวณ ๑๐ วัน เมื่อพิจารณาจากผังบริเวณนี้
- ไม่รับประกันความถูกต้องของ การแก้ไขแบบหรือการดำเนินการใดๆ ที่ไม่เกี่ยวข้องกับการดำเนินงานนี้



กองช่าง

องค์การบริหารส่วนจังหวัดอุทัยธานี

โครงการ

ก่อสร้างระบบไฟฟ้าพลังงานแสงอาทิตย์
 บริเวณศาลากลาง
 หมู่ที่ ๖ ตำบลเมืองเก่า อำเภอเมืองอุทัยธานี

วันที่รับ
 ๑๖/๐๕/๖๕
 นายสมชาย ใจดี
 นายสมชาย ใจดี
 นายสมชาย ใจดี

นายสมชาย ใจดี
 นายสมชาย ใจดี
 นายสมชาย ใจดี
 นายสมชาย ใจดี

นายสมชาย ใจดี
 นายสมชาย ใจดี
 นายสมชาย ใจดี
 นายสมชาย ใจดี

นายสมชาย ใจดี
 นายสมชาย ใจดี
 นายสมชาย ใจดี
 นายสมชาย ใจดี

นายสมชาย ใจดี
 นายสมชาย ใจดี
 นายสมชาย ใจดี
 นายสมชาย ใจดี

นายสมชาย ใจดี
 นายสมชาย ใจดี
 นายสมชาย ใจดี
 นายสมชาย ใจดี

หมายเลข ๒๖๖.๒๖๔-๒.๐๐๕
 ๖ : ๑๕๐๐
 ๖ / ๗
 A-06



กองช่าง

องค์การบริหารส่วนจังหวัดอุทัยธานี

โครงการ

ก่อสร้างระบบไฟฟ้าเทศบาล
บริเวณสวนเฉลิม
หน้าศาลากลางจังหวัดอุทัยธานี

สำรวจ

นายณัฐพล สิริสุข
นายจตุรภัทร กัญญา
นายเชษฐา น้อยวัน

เขียนแบบ

นายณัฐพล สิริสุข
นายสุเมธศักดิ์ สุวรรณสิงห์
นายสุรชัย สวัสดิ์
นายคณัฐชัย ชิวแก้ว

กำกับแบบ

นายณัฐพล สิริสุข
นายเชษฐา น้อยวัน

นายเอกสิทธิ์ สอาด

วิศวกรโยธา

นายเอกสิทธิ์ สอาด
ผู้อำนวยการส่วนช่างโยธา

นายเอกสิทธิ์ สอาด

ผู้อำนวยการช่างไฟฟ้า
วันที่ 23
พงษ์สิทธิ์ นันทแก้ว
ผู้ควบคุมการปฏิบัติงานจังหวัดอุทัยธานี
เขียนแบบ
นายณัฐพล สิริสุข

นายเอกสิทธิ์ สอาด

นายเอกสิทธิ์ สอาด
ผู้อำนวยการส่วนช่างโยธา

นายเอกสิทธิ์ สอาด

นายเอกสิทธิ์ สอาด
ผู้อำนวยการส่วนช่างโยธา

วันที่ 23

นายเอกสิทธิ์ สอาด

นายเอกสิทธิ์ สอาด
ผู้อำนวยการส่วนช่างโยธา

นายเอกสิทธิ์ สอาด

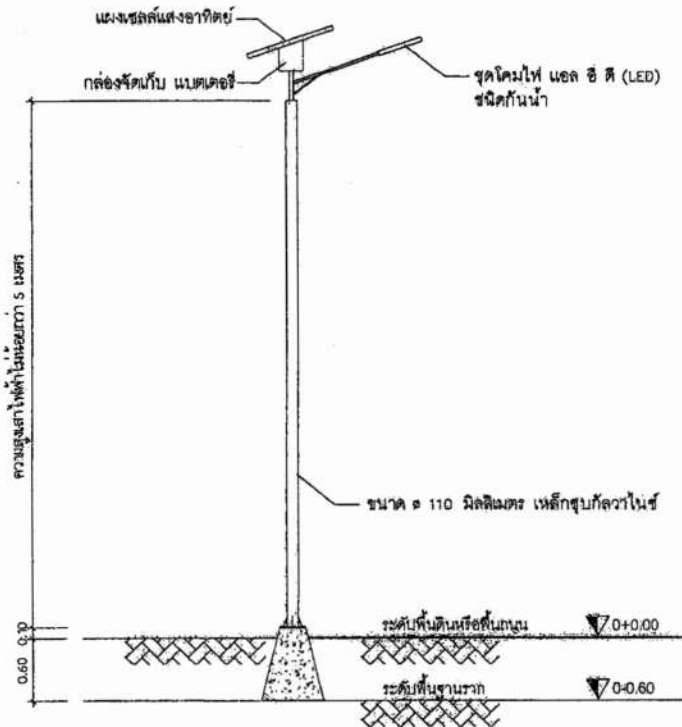
นายเอกสิทธิ์ สอาด
ผู้อำนวยการส่วนช่างโยธา

นายเอกสิทธิ์ สอาด

นายเอกสิทธิ์ สอาด
ผู้อำนวยการส่วนช่างโยธา

รายละเอียดและคุณสมบัติโคมไฟโซล่าเซลล์พลังงานแสงอาทิตย์

- แผงเซลล์แสงอาทิตย์ มีขนาดกำลังไฟฟ้าไม่น้อยกว่า 100 Wp มีรายละเอียดดังนี้
 - แผงเซลล์แสงอาทิตย์ ต้องมีศักย์ไฟฟ้าสูงสุดไม่น้อยกว่า 100 วัตต์ (Wp) ต่อแผง ที่เงื่อนไขทดสอบมาตรฐาน (Standard Test Conditions: STC) ความเข้มของแสงอาทิตย์ (Irradiance Condition) 1,000 W/m² ที่อุณหภูมิแผงเซลล์แสงอาทิตย์ 25 องศาเซลเซียส
 - แผงเซลล์แสงอาทิตย์ทุกแผง ผลิตจากโรงงานที่ได้รับการรับรองระบบบริหารคุณภาพมาตรฐาน ISO 9001:2008 มาตรฐาน ISO 14001:2004, มาตรฐาน OHSAS 18001:2007, มาตรฐาน มอก.1843-2553 และ มอก.1843-2555 ทั้งนี้จะต้องแสดงเอกสารหลักฐานมาพร้อมกันเอกสารการเสนอราคา เพื่อประกอบการพิจารณาด้วย
 - ต้องมีกรอบของแผงเซลล์แสงอาทิตย์ทำด้วยวัสดุอลูมิเนียมที่แข็งแรง ไม่เป็นสนิมและทนต่อการกัดกร่อนของสภาพแวดล้อมและสภาพภูมิอากาศได้ดี
 - ด้านหลังของแผงเซลล์แสงอาทิตย์ ติดตั้งกล่องสายไฟฟ้า (Junction Box) หรือตู้ต่อสาย (Terminal Box) ที่มีการปิดผนึกหรือมีที่ปิดล็อกไว้ อย่างมั่นคง สามารถทนต่อสภาพอากาศและสภาวะแวดล้อมได้ดี พร้อมติดตั้งอุปกรณ์ Bypass Diode ภายใน
 - ภายใต้มันแผงเซลล์แสงอาทิตย์ จะต้องนิยมนำติดด้วยตัวความชื้น Ethylene Vinyl Acetate (EVA) หรือวัสดุอื่นที่เทียบเท่าหรือดีกว่า และด้านหน้าแผง ปิดทับด้วยกระจกใสหรือวัสดุอื่นที่มีคุณสมบัติเทียบเท่า
- เสาไฟฟ้า จำนวน 1 ชุด ต่อระบบ มีรายละเอียดดังนี้
 - เสาไฟฟ้าสูงไม่น้อยกว่า 5 เมตร ทำจากวัสดุเหล็กชุบสังกะสี (Galvanize) ขนาดเส้นผ่านศูนย์กลางไม่น้อยกว่า 110 มม
- โคมไฟ LED High power ขนาด 100 วัตต์ มีรายละเอียดดังนี้
 - เป็นชนิดหลอด LED High power 100 วัตต์ (W)
 - ตัวโคมทำด้วยวัสดุไม่เป็นสนิม
- ชุดควบคุมประจุไฟฟ้า จำนวน 1 ชุด มีรายละเอียดดังนี้
 - สามารถรับแรงดันไฟฟ้าจากแผงเซลล์แสงอาทิตย์ได้ 12 และ 24 โวลต์
 - สามารถจ่ายกระแสไฟไม่น้อยกว่า 10 แอมแปร์ (Ah) ให้กับโหลดที่มีแรงดันไม่น้อยกว่า 12 โวลต์
 - มีระบบการทำงาน 2 ระบบ ทั้งไฟฟ้ากระแสสลับ (AC) และ กระแสตรง (DC) โดยสามารถเลือกระบบการทำงานได้
- กล่องควบคุมจำนวน 1 ชุด มีรายละเอียดดังนี้
 - เป็นกล่องเหล็ก สามารถติดตั้งภายนอกอาคารและกันฝนได้
- แบตเตอรี่ชนิดแห้งพลังงานใช้ซ้ำเซลล์ (Deep Cycle Battery) จำนวน 1 ชุด มีรายละเอียดดังนี้
 - มีขนาดแรงดันไฟฟ้าไม่น้อยกว่า 12 โวลต์ ให้กระแสสูงสุดไม่น้อยกว่า 150 แอมแปร์ (Ah)



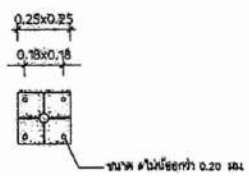
ขยายโคมไฟโซล่าเซลล์พลังงานแสงอาทิตย์
SCALE 1 : 50



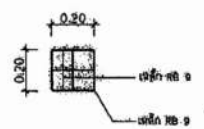
หน้าตัดโคมไฟ
NOT TO SCALE



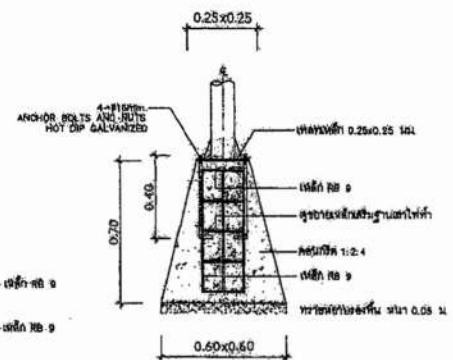
ด้านข้างโคมไฟ
NOT TO SCALE



ขยายเหล็กพหลักร
SCALE 1 : 25



ขยายเหล็กเสริม
ฐานเสาไฟฟ้า
SCALE 1 : 25



ขยายฐานเสาไฟฟ้า
SCALE 1 : 25



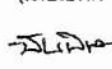
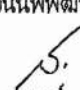
แบบสรุปราคางานก่อสร้างอาคาร

ชื่อโครงการ ก่อสร้างระบบไฟฟ้าแสงสว่างบริเวณสวนหย่อมหน้าสวนน้ำเฉลิมพระเกียรติบึงพระชนก
 สถานที่ก่อสร้าง หมู่ที่ 4 ตำบลเกาะเทโพ อำเภอเมืองอุทัยธานี จังหวัดอุทัยธานี
 แบบเลขที่ อบจ.อน. 64-อ.006
 หน่วยงานเจ้าของโครงการ/งานก่อสร้าง องค์การบริหารส่วนจังหวัดอุทัยธานี
 แบบ ปร. 4 และ ปร. 5 ที่แนบ มีจำนวน 2 ชุด
 กำหนดราคากลาง เมื่อวันที่ 31 พฤษภาคม 2564

ลำดับที่	รายการ	ค่าก่อสร้าง	หมายเหตุ
1	งานอาคาร	1,418,256.92	
สรุป	รวมค่าก่อสร้างทั้งโครงการ	1,418,256.92	
	ราคากลาง	1,418,000.00	

(หนึ่งล้านสี่แสนหนึ่งหมื่นแปดพันบาทถ้วน)

คณะกรรมการกำหนดราคากลาง

- (ลงชื่อ)  ประธานกรรมการกำหนดราคากลาง
(นายเอกกษณ สอาด)
- (ลงชื่อ)  กรรมการกำหนดราคากลาง
(นายแอนน นออัน)
- (ลงชื่อ)  กรรมการกำหนดราคากลาง
(นายนิธิพัฒน์ สุกุลเสียว)
- (ลงชื่อ)  กรรมการกำหนดราคากลาง
(นายสุรศักดิ์ สุวรรณไพลัด)

แบบสรุปค่าก่อสร้าง

แบบ ปร. 5(ก)

งาน	อาคาร				
ชื่อโครงการ	ก่อสร้างระบบไฟฟ้าแสงสว่างบริเวณสวนหย่อมหน้าสวนน้ำเฉลิมพระเกียรติบึงพระชนก				
สถานที่ก่อสร้าง	หมู่ที่ 4 ตำบลเกาะเทโพ อำเภอเมืองอุทัยธานี จังหวัดอุทัยธานี				
แบบเลขที่	อบจ.อน. 64-อ.005				
หน่วยงานเจ้าของโครงการ/งานก่อสร้าง	องค์การบริหารส่วนจังหวัดอุทัยธานี				
แบบ ปร.4 ที่แนบ มีจำนวน	1 หน้า				
คำนวณราคากลาง เมื่อวันที่	31 พฤษภาคม 2564				
ลำดับที่	รายการ	ค่างานต้นทุน	Factor F	ค่าก่อสร้าง	หมายเหตุ
1	งานอาคาร	1,088,288.00	1.3032	1,418,256.92	
	เงื่อนไขการใช้ตาราง Factor F				
	เงินล่วงหน้าจ่าย	0 %			
	เงินประกันผลงานหัก	0 %			
	ดอกเบี้ยเงินกู้	5 %			
	ภาษีมูลค่าเพิ่ม	7 %			
รวมค่าก่อสร้าง				1,418,256.92	

คณะกรรมการกำหนดราคากลาง

(ลงชื่อ)

(นายเอกศักดิ์ สอาด)

ประธานกรรมการกำหนดราคากลาง

(ลงชื่อ)

(นายเอก นออุ่น)

กรรมการกำหนดราคากลาง

(ลงชื่อ)

(นายณันท์พิพัฒน์ สกกุลเสียว)

กรรมการกำหนดราคากลาง

(ลงชื่อ)

(นายสุรศักดิ์ สุวรรณไพศาล)

กรรมการกำหนดราคากลาง

แบบแสดงรายการ ปริมาณงาน และราคา

ปร.4(ก)

งาน อาคาร

ชื่อโครงการ ก่อสร้างระบบไฟฟ้าแสงสว่างบริเวณสวนหย่อมหน้าสวนน้ำเฉลิมพระเกียรติบึงพระชนก

แบบเลขที่ อบจ.อน. 64-อ.005

สถานที่ก่อสร้าง หมู่ที่ 4 ตำบลเกาะเทโพ อำเภอเมืองอุทัยธานี จังหวัดอุทัยธานี

หน่วยงานเจ้าของโครงการ/งานก่อสร้าง องค์การบริหารส่วนจังหวัดอุทัยธานี

คำนวณราคากลางโดย คณะกรรมการกำหนดราคากลาง

เมื่อวันที่ 31 พฤษภาคม 2564

ลำดับที่	รายการ	จำนวน	หน่วย	ค่าวัสดุ		ค่าแรงงาน		รวมค่าวัสดุ และค่าแรงงาน	หมายเหตุ
				ราคาหน่วยละ	จำนวนเงิน	ราคาหน่วยละ	จำนวนเงิน		
	ระบบไฟฟ้าแสงสว่าง								
	- โคมไฟ LED High Power ขนาด 100 วัตต์	32.00	ชุด	6,900.00	220,800.00	-	-	220,800.00	รวมค่าแรงงาน
	- แผงโซลาร์เซลล์พลังงานแสงอาทิตย์ ขนาด 100 วัตต์	32.00	ชุด	3,494.00	111,808.00	-	-	111,808.00	รวมค่าแรงงาน
	- แบตเตอรี่แห้ง สำหรับงานโซลาร์เซลล์ (Deep Cycle Battery) มีขนาดแรงดันไฟฟ้าไม่น้อยกว่า 12 โวลต์ ให้กระแสสูงสุดไม่น้อยกว่า 150 แอมแปร์ (Ah)	32.00	ชุด	9,000.00	288,000.00	-	-	288,000.00	รวมค่าแรงงาน
	- เสาไฟเหล็กชุบสังกะสี ขนาดเส้นผ่านศูนย์กลางไม่น้อยกว่า 110 มม. สูงไม่น้อยกว่า 5 ม.	32.00	ชุด	6,000.00	192,000.00	1,250.00	40,000.00	232,000.00	
	- ตู้ควบคุมไฟฟ้าชนิดกึ่งน้ำ พร้อมอุปกรณ์	32.00	ชุด	2,790.00	89,280.00	-	-	89,280.00	รวมค่าแรงงาน
	- โซลาร์ชาร์จเจอร์คอนโทรลเลอร์	32.00	ชุด	2,250.00	72,000.00	-	-	72,000.00	รวมค่าแรงงาน
	- ฐานเสาไฟคอนกรีตเสริมเหล็ก	32.00	ชุด	2,325.00	74,400.00	-	-	74,400.00	รวมค่าแรงงาน
	รวมค่างานต้นทุน							1,088,288.00	

ใบแจ้งปริมาณงานและราคา แบบสรุปราคางานก่อสร้างอาคาร

ชื่อโครงการ ก่อสร้างระบบไฟฟ้าแสงสว่างบริเวณสวนหย่อมหน้าสวนน้ำเฉลิมพระเกียรติบึงพระชนก สถานที่ก่อสร้าง หมู่ที่ 4 ตำบลเกาะเทโพ อำเภอเมืองอุทัยธานี จังหวัดอุทัยธานี โดย บริษัท/ห้างหุ้นส่วนจำกัด.....			
ลำดับที่	รายการ	ค่าก่อสร้าง	หมายเหตุ
1	งานอาคาร		
สรุป	รวมค่าก่อสร้างทั้งโครงการ ราคาที่เสนอ ตัวอักษร (.....)		

ลงชื่อ

ผู้เสนอราคา

(.....)

ประทับตรา (ถ้ามี)

ใบแจ้งปริมาณงานและราคา แบบสรุปค่าก่อสร้าง

แบบ ปร. 5(ก)

งาน อาคาร ชื่อโครงการ ก่อสร้างระบบไฟฟ้าแสงสว่างบริเวณสวนหย่อมหน้าสวนน้ำเฉลิมพระเกียรติบึงพระชนก สถานที่ก่อสร้าง หมู่ที่ 4 ตำบลเกาะเทโพ อำเภอเมืองอุทัยธานี จังหวัดอุทัยธานี โดย บริษัท/ห้างหุ้นส่วนจำกัด.....					
ลำดับที่	รายการ	คำนวณต้นทุน	ค่าอำนวยการ ดอกเบี้ย กำไร และภาษี	ค่าก่อสร้าง	หมายเหตุ
1	งานอาคาร				
รวมค่าก่อสร้าง					

ตารางแสดงวงเงินงบประมาณที่ได้รับจัดสรรและราคากลางในงานจ้างก่อสร้าง

๑. ชื่อโครงการ ก่อสร้างระบบไฟฟ้าแสงสว่างบริเวณสวนหย่อมหน้าสวนน้ำเฉลิมพระเกียรติบึงพระชนก
รายละเอียดตามท้องที่การบริหารส่วนจังหวัดอุทัยธานีกำหนด
๒. หน่วยงานเจ้าของโครงการ องค์การบริหารส่วนจังหวัดอุทัยธานี
๓. วงเงินงบประมาณที่ได้รับจัดสรร ๑,๕๐๐,๐๐๐.- บาท
๔. ลักษณะงาน (โดยสังเขป) ประกอบด้วย ก่อสร้างระบบไฟฟ้าแสงสว่างบริเวณสวนหย่อมหน้าสวนน้ำ
เฉลิมพระเกียรติบึงพระชนก รายละเอียดตามท้องที่การบริหารส่วนจังหวัดอุทัยธานีกำหนด
๕. ราคากลางคำนวณ ณ วันที่ ๙ มิถุนายน ๒๕๖๔ เป็นเงิน ๑,๕๑๘,๐๐๐.- บาท
๖. บัญชีประมาณการราคากลาง โครงการก่อสร้างระบบไฟฟ้าแสงสว่างบริเวณสวนหย่อมหน้าสวนน้ำ
เฉลิมพระเกียรติบึงพระชนก รายละเอียดตามท้องที่การบริหารส่วนจังหวัดอุทัยธานีกำหนด
 - แบบสรุปราคางานก่อสร้างอาคาร ปร.๖
 - แบบสรุปค่าก่อสร้าง ปร.๕(ก)
 - แบบแสดงรายการ ปริมาณงาน และราคา ปร.๔(ก)
๗. รายชื่อคณะกรรมการกำหนดราคากลาง

๗.๑ นายเอกลักษณ์ สอาด	ตำแหน่ง หัวหน้าฝ่ายสำรวจและออกแบบ
๗.๒ นายเอนก นออุ่น	ตำแหน่ง นายช่างโยธาชำนาญงาน
๗.๓ นายนันพิพัฒน์ สกุลเลี้ยว	ตำแหน่ง ผู้ช่วยนายช่างเขียนแบบ
๗.๔ นายสุรศักดิ์ สุวรรณไพไล	ตำแหน่ง ผู้ช่วยนายช่างเขียนแบบ

แบบสรุปราคางานก่อสร้างอาคาร

ชื่อโครงการ ก่อสร้างระบบไฟฟ้าแสงสว่างบริเวณสวนหย่อมหน้าสวนน้ำเฉลิมพระเกียรติบึงพระชนก			
สถานที่ก่อสร้าง หมู่ที่ 4 ตำบลเกาะเทโพ อำเภอเมืองอุทัยธานี จังหวัดอุทัยธานี			
แบบเลขที่ อบจ.อน. 64-อ.005			
หน่วยงานเจ้าของโครงการ/งานก่อสร้าง		องค์การบริหารส่วนจังหวัดอุทัยธานี	
แบบ ปร. 4 และ ปร. 5 ที่แนบ มีจำนวน		2 ชุด	
คำนวณราคากลาง เมื่อวันที่		31 พฤษภาคม 2564	
ลำดับที่	รายการ	ค่าก่อสร้าง	หมายเหตุ
1	งานอาคาร	1,418,256.92	
สรุป	รวมค่าก่อสร้างทั้งโครงการ	1,418,256.92	
	ราคากลาง	1,418,000.00	

(หนึ่งล้านสี่แสนหนึ่งหมื่นแปดพันบาทถ้วน)

คณะกรรมการกำหนดราคากลาง

(ลงชื่อ)

(นายเอกสิทธิ์ สอาด)

ประธานกรรมการกำหนดราคากลาง

(ลงชื่อ)

(นายเอก นออยู่)

กรรมการกำหนดราคากลาง

(ลงชื่อ)

(นายนันพิพัฒน์ สกุลเสียว)

กรรมการกำหนดราคากลาง

(ลงชื่อ)

(นายสุรศักดิ์ สุวรรณไพลัด)

กรรมการกำหนดราคากลาง

แบบสรุปค่าก่อสร้าง

แบบ ปร. 5(ก)

งาน	อาคาร				
ชื่อโครงการ	ก่อสร้างระบบไฟฟ้าแสงสว่างบริเวณสวนหย่อมหน้าสวนน้ำเฉลิมพระเกียรติบึงพระชนก				
สถานที่ก่อสร้าง	หมู่ที่ 4 ตำบลเกาะเทโพ อำเภอเมืองอุทัยธานี จังหวัดอุทัยธานี				
แบบเลขที่	อบจ.อน. 64-อ.005				
หน่วยงานเจ้าของโครงการ/งานก่อสร้าง	องค์การบริหารส่วนจังหวัดอุทัยธานี				
แบบ ปร.4 ที่แนบ มีจำนวน	1 หน้า				
คำนวณราคาากลาง เมื่อวันที่	31 พฤษภาคม 2564				
ลำดับที่	รายการ	คำนวณต้นทุน	Factor F	ค่าก่อสร้าง	หมายเหตุ
1	งานอาคาร	1,088,288.00	1.3032	1,418,256.92	
	เงื่อนไขการใช้ตาราง Factor F				
	เงินล่วงหน้าจ่าย	0 %			
	เงินประกันผลงานหัก	0 %			
	ดอกเบี้ยเงินกู้	5 %			
	ภาษีมูลค่าเพิ่ม	7 %			
รวมค่าก่อสร้าง				1,418,256.92	

คณะกรรมการกำหนดราคาากลาง

(ลงชื่อ)

(นายเอกศักดิ์ สอาด)

ประธานกรรมการกำหนดราคาากลาง

(ลงชื่อ)

(นายเอนก นออุ่น)

กรรมการกำหนดราคาากลาง

(ลงชื่อ)

(นายนันท์พัฒน์ สุกุลเสียว)

กรรมการกำหนดราคาากลาง

(ลงชื่อ)

(นายสุรศักดิ์ สุวรรณไพลัด)

กรรมการกำหนดราคาากลาง

แบบแสดงรายการ ปริมาณงาน และราคา

ปร.4(ก)

งาน อาคาร
 ชื่อโครงการ ก่อสร้างระบบไฟฟ้าแสงสว่างบริเวณสวนหย่อมหน้าส่วนน้ำเฉลิมพระเกียรติบึงพระชนก
 สถานที่ก่อสร้าง หมู่ที่ 4 ตำบลเกาะเทโพ อำเภอเมืองอุทัยธานี จังหวัดอุทัยธานี
 หน่วยงานเจ้าของโครงการ/งานก่อสร้าง องค์การบริหารส่วนจังหวัดอุทัยธานี
 คำนวณราคากลางโดย คณะกรรมการกำหนดราคากลาง

แบบเลขที่ อบจ.อน. 64-อ.005

เมื่อวันที่ 31 พฤษภาคม 2564

ลำดับที่	รายการ	จำนวน	หน่วย	ค่าวัสดุ		ค่าแรงงาน		รวมค่าวัสดุ และค่าแรงงาน	หมายเหตุ
				ราคาหน่วยละ	จำนวนเงิน	ราคาหน่วยละ	จำนวนเงิน		
	ระบบไฟฟ้าแสงสว่าง								
	- โคมไฟ LED High Power ขนาด 100 วัตต์	32.00	ชุด	6,900.00	220,800.00	-	-	220,800.00	รวมค่าแรงงาน
	- แผงโซล่าเซลล์พลังงานแสงอาทิตย์ ขนาด 100 วัตต์	32.00	ชุด	3,494.00	111,808.00	-	-	111,808.00	รวมค่าแรงงาน
	- แบตเตอรี่แห้ง สำหรับงานโซล่าเซลล์ (Deep Cycle Battery) มีขนาดแรงดันไฟฟ้าไม่น้อยกว่า 12 โวลต์ ให้กระแสสูงสุดไม่น้อยกว่า 150 แอมแปร์ (Ah)	32.00	ชุด	9,000.00	288,000.00	-	-	288,000.00	รวมค่าแรงงาน
	- เส้าไฟเหล็กชุบกัลวาไนซ์ ขนาดเส้นผ่านศูนย์กลางไม่น้อยกว่า 110 มม. สูงไม่น้อยกว่า 5 ม.	32.00	ชุด	6,000.00	192,000.00	1,250.00	40,000.00	232,000.00	
	- ตู้ควบคุมไฟฟ้าชนิดกึ่งน้ำ พร้อมอุปกรณ์	32.00	ชุด	2,790.00	89,280.00	-	-	89,280.00	รวมค่าแรงงาน
	- โซล่าชาร์จเจอร์คอนโทรลเลอร์	32.00	ชุด	2,250.00	72,000.00	-	-	72,000.00	รวมค่าแรงงาน
	- ฐานเส้าไฟคอนกรีตเสริมเหล็ก	32.00	ชุด	2,325.00	74,400.00	-	-	74,400.00	รวมค่าแรงงาน
	รวมค่างานต้นทุน							1,088,288.00	